

## 2. 保育園、幼稚園、小・中学校におけるアンケート

### 保育園

調査期間 平成18年6月

調査対象 大館市内4保育園園児

実施主体 大館市福祉事務所

回収数 117人 (%)

0歳児	5人	4.3
1歳児	12人	10.3
2歳児	21人	17.9
3歳児	23人	19.7
4歳児	25人	21.4
5歳児	31人	26.5
合計	117人	100

### 幼稚園

調査期間 平成20年10月

調査対象 大館市内幼稚園等10園園児

実施主体 秋田県私立幼稚園連合会県北地区研究班

回収数 517人 (%)

3歳児	148人	28.6
4歳児	173人	33.5
5歳児	196人	37.9
合計	517人	100

### 小・中学校

調査期間 平成18年6月

調査対象 大館市内小・中学校22校児童生徒

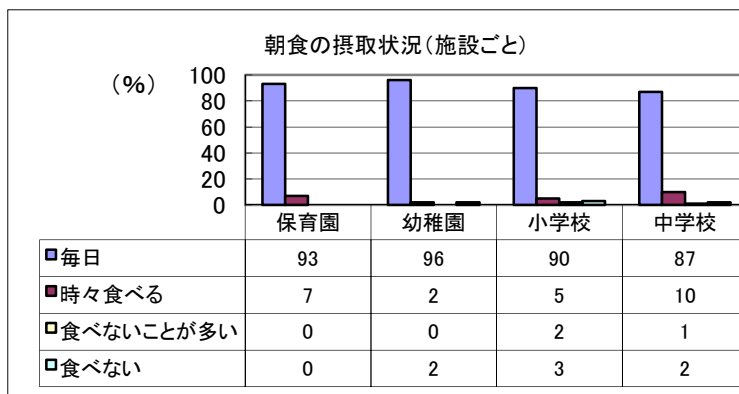
実施主体 大館市教育研究会栄養部会

回収数 745人 (%)

小学生	536人	71.9
中学生	209人	28.1
合計	745人	100

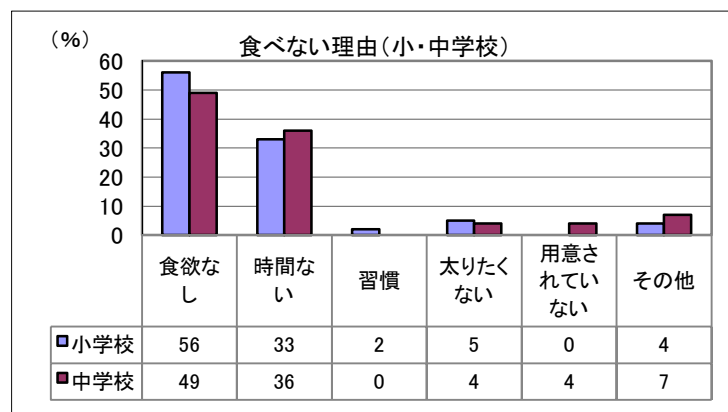
### 1 朝食の摂取状況

- ・保育園児、幼稚園児はほとんどが朝食を食べている。
- ・数は少ないが毎日食べない子どもがいる。



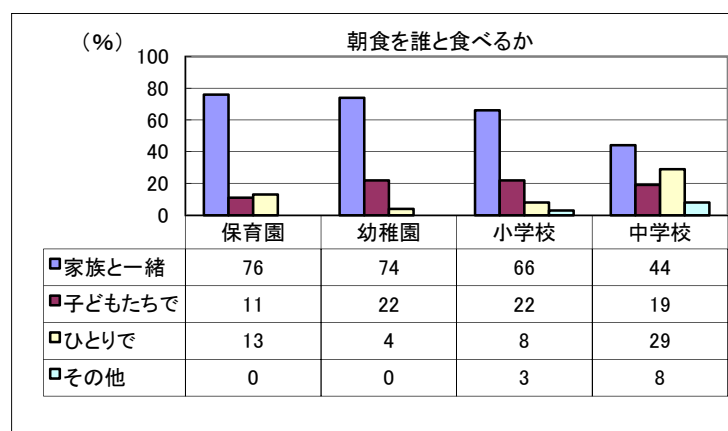
### 2 食べない理由

- ・小、中学生が食事を食べない理由としては「食欲がない」が約半数である。



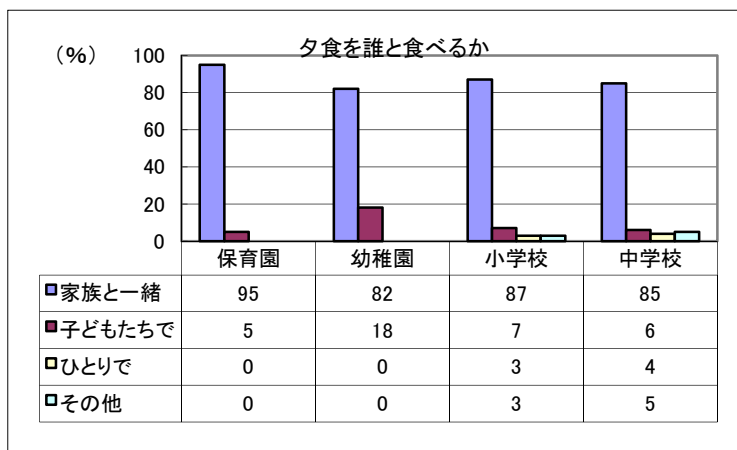
### 3 朝食を誰と食べているか

- ・年齢が上がるにつれ家族と一緒に食べる割合は少なる。
- ・朝食を一人で食べる割合は中学生では29%と約3人に1人である。



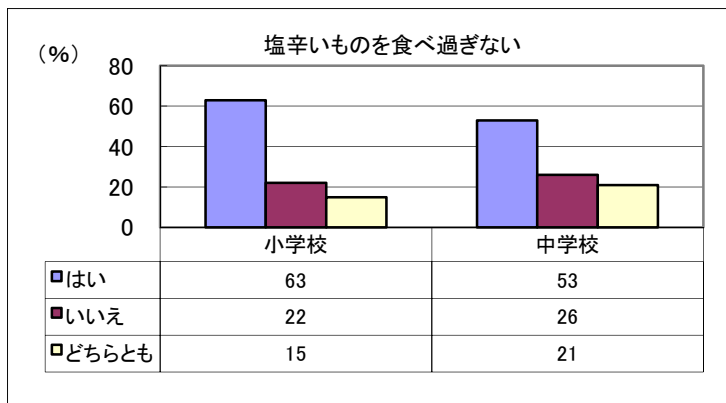
### 4 夕食を誰と食べているか

- ・夕食は朝食に比べ、家族と一緒に食事をする割合が多い。



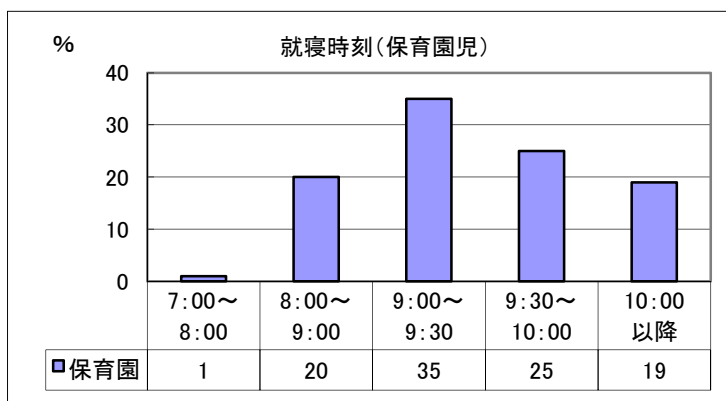
### 5 塩辛いものを食べ過ぎないようにしているか

- ・塩辛いものを食べ過ぎないようにしていると回答したのは小学生で63%、中学生で53%ある。

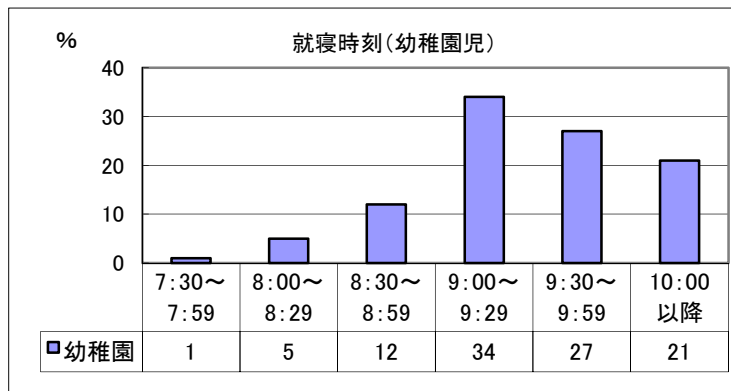


### 6 就寝時刻

- ・保育園児の就寝時刻は9時～9時30分の間が最も多いが、10時以降が19%である。

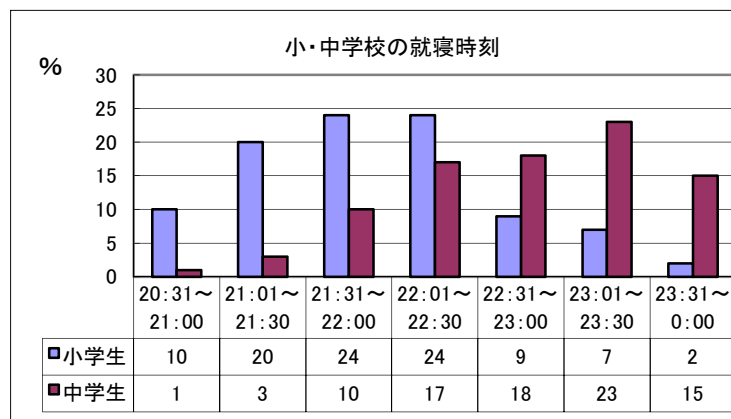


- ・幼稚園児の就寝時刻は保育園児と同様である。9時～9時30分の間が最も多く、10時以降は20%で5人に1人の割合である。



- ・小学生は9時31分～10時までと、10時～10時30分までがそれぞれ24%である。
- ・中学生は11時～11時30分までが最も多く23%である。

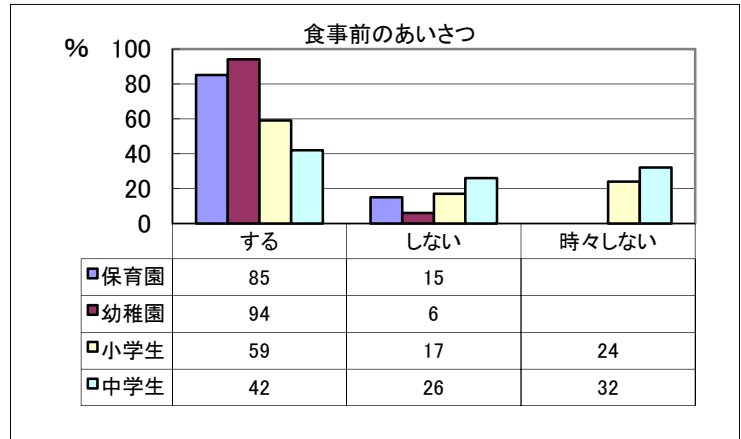
グラフの都合上8時30分前と0時以降の分は省略しているので合計が100%にならない



### 7 食事前のあいさつ

- ・食事のあいさつを最もよく行っているのは幼稚園児である。
- ・中学生は4人に1人はあいさつをしていない

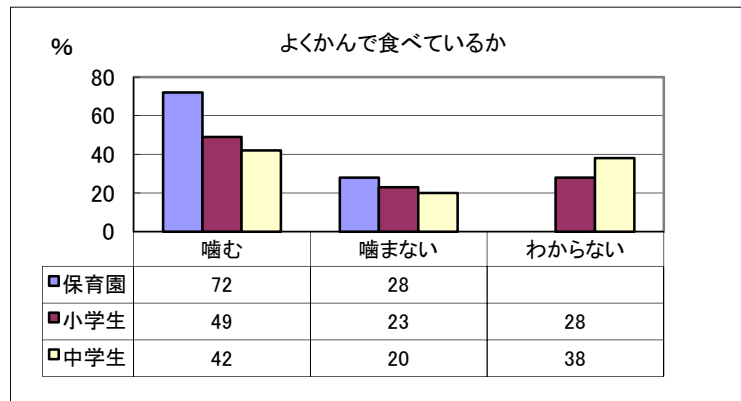
保育園児と幼稚園児での設問では「時々しない」の項目がないので空白である



### 8 食事はよくかんで食べているか

- ・よくかんで食べていると答えたのは保育園児が一番多い。
- ・かまないと答えたのはどの年代でも2割程度はいる。

この調査は幼稚園児では実施していないのでデータがない  
 保育園児での設問では「わからない」の項目がないので空白である



### 9 夜食の回数

- ・夜食(夕食を食べてから寝るまでの間)をほとんど毎日食べると答えたものは約20%である。
- ・食べる食品で最も多いのは小学生、中学生ともアイスクリーム(13%)、次いでスナック菓子(9%)、お茶(6%)の順である。

