

設 計 書

工 事 番 号 06福委託第1号

工 事 名 大館市立老人福祉センター石綿調査業務

工 事 場 所 大館市雪沢字大滝66番地

工 事 費 金 円

委 託 概 要

建 物 名 : 大館市立老人福祉センター
構 造・規 模 : 老人保健センター:CB造/平家建て 637.34㎡ 1棟
 ボイラー室:CB造/平家建て 20.15㎡ 1棟
 ポンプ室:CB造/平家建て 4.63㎡ 1棟
業 務 内 容 : 石綿調査 一式
 定性分析 35検体

大 館 市

課長	課長補佐	課長補佐	係長	担当
----	------	------	----	----

--	--	--	--	--

(細目別内訳)

大館市立老人福祉センター石綿調査業務

名 称	摘 要	数 量	単 位	単 価	金 額	備 考
A 直接人件費						
報告書作成	建築物石綿含有建材調査者	5.0	人			事前調査、 報告書作成ほか
試料採取ほか	技師	7.0	人			試料採取、 準備ほか
	技師補	7.0	人			試料採取、 準備ほか
計						
B 直接経費						
車損料		7.0	台日			
機材費		1.0	式			
計						
C 石綿分析費						
定性分析		35.0	検体			
計						
D 諸経費						
諸経費		1.0	式			

石綿調査仕様書

1. 業務名 大館市立老人福祉センター石綿調査業務

2. 工事番号 06 福委託第 1 号

3. 調査場所 大館市雪沢字大滝 66 番地

4. 期 間 契約締結日 から 令和 6 年 9 月 30 日 まで

5. 業務目的

大館市立老人福祉センター（昭和 44 年 建築、昭和 62 年改修）ほか 2 棟において使用されている建材及び仕上塗材等について、石綿使用の有無に関する調査、分析を行う事を目的とする。

6. 一般事項

発注者及び受注者は、契約条項に定めるもののほか、本仕様書、「労働安全衛生法」、建築物の解体等に係る石綿ばく露防止及び石綿飛散漏えい防止対策徹底マニュアル令和 3 年 3 月に基づいて業務を履行するものとする。

7. 貸与資料

対象建物の設計図一式（紙）

8. 配置技術者

現地調査及び塗材試料採取を行う者は、次のいずれかを満たすものとする。

- ・国土交通省「石綿含有建材調査者講習登録規定」に基づく「建築物石綿含有建材調査者」
- ・日本アスベスト調査診断協会に登録されている者

9. 現地調査

受注者は本業務の実施にあたり、仕上塗材及び建材の使用範囲を確認し、試料採取に適すると判断した部位を図面に記すこと。また、その部位の写真撮影も行い、事前調査報告書として取りまとめ調査職員に提出すること。

仕上塗材の事前調査に関しては、種類数、下地調整塗材の有無や使用範囲に関しても確認しておくこと。

10. 調査対象施設及び試料採取数等

・調査対象施設概要

(1) 大館市立老人福祉センター

建築年：昭和44年

敷地面積：4953.90 m²

延べ面積：637.34 m²

構造：C B造 平家建て

(2) 物置（旧ボイラー室）

建築年：昭和44年

延べ面積：20.15 m²

構造：C B造 平家建て

(3) ポンプ室

建築年：昭和62年

延べ面積：4.63 m²

構造：C B造 平家建て

・試料採取数

3棟計：35検体を想定（定性分析）

資料採取位置については、調査職員との協議の上、決定する。また、採取材料など内容に修正・変更等が必要となる場合は事前に協議を行うものとする。

採取した箇所は簡易補修とするが、詳細は調査職員との協議により決定する。

11. 分析調査

石綿分析はクリソタイル、アモサイト、クロシドライト、アクチノライト、アンソフィライト及びビトレモライトの6種類を対象とする。

現地調査の結果に基づき採取した検体は、JIS A 1481-2 又は同等以上の精度を有する方法により定性分析を行うこと。

- ・3箇所以上から採取して合わせたものを1検体とすること。
- ・分析調査を行うものとして、次の資格を有する者が行うこと。
公益社団法人日本作業環境測定協会が実施する「石綿分析技術評価事業」により認定されるAランクまたはBランクの認定分析技術者

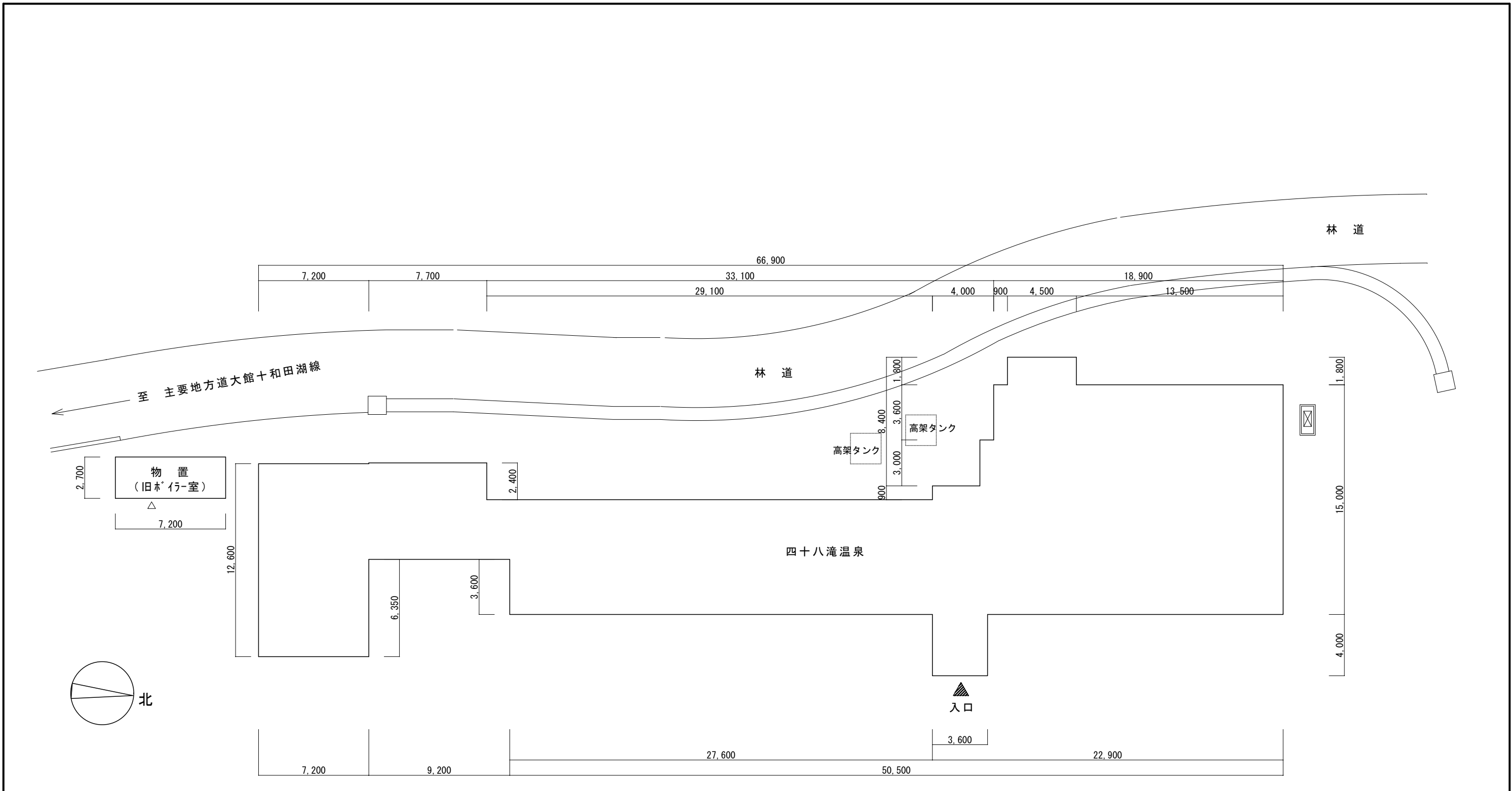
12. 調査報告書

次の内容がわかる「調査報告書」を2部作成すること。

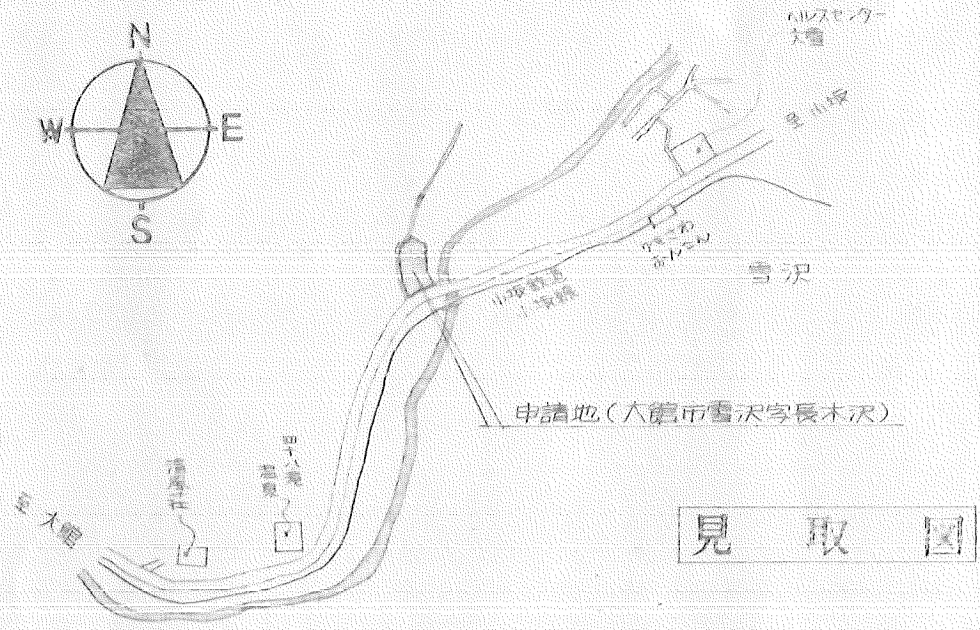
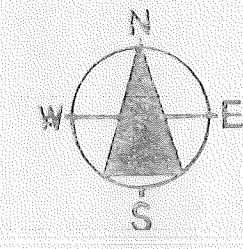
- (1) 調査概要
- (2) アスベスト有無に関する事前調査結果報告書（JATI協会様式に準ずる）
- (3) アスベスト有無調査詳細表（JATI協会様式に準ずる）
- (4) 調査図面（石綿含有建材の所在を記入したもの）
- (5) 調査写真（建材採取写真を含む）
- (6) 分析結果報告書（判断根拠の参考資料を含む）

13. その他

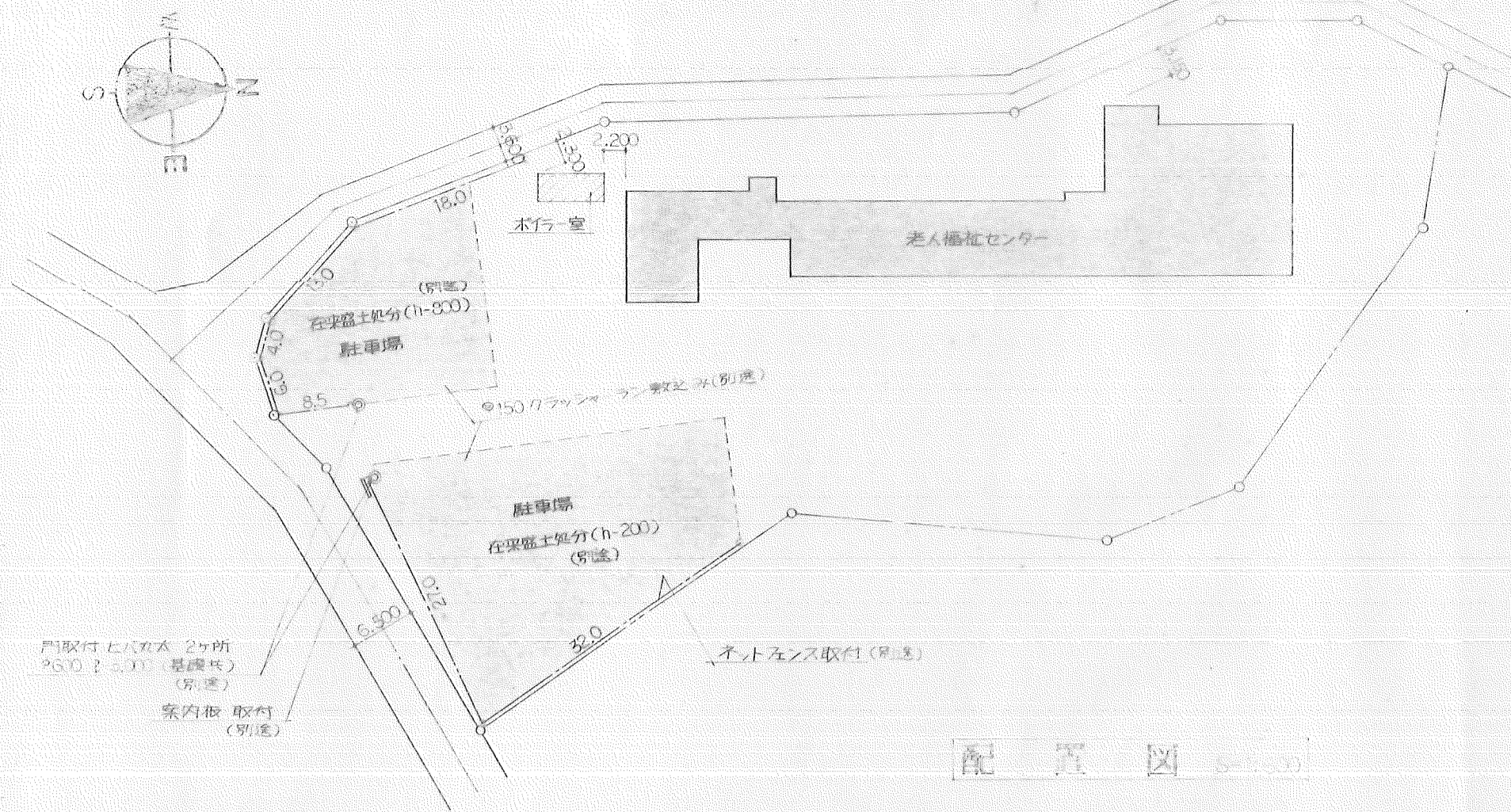
- ・着手にあたり、業務計画書及び工程表を事前に提出し調査職員と打合せを行うこと。
- ・本業務の実施にあたり、疑義が生じた場合には、速やかに調査職員と協議を行うものとする。
- ・労働安全衛生法その他関係法令に従い、常に安全に留意して現場管理を行い、災害及び事故の防止に努めること。
- ・建造物等に損傷を与えた場合は、速やかに発注者に連絡し、指示に基づき原状回復すること。また、事故等が発生した場合は速やかにその内容を報告し、指示を受けること。
- ・本調査業務において大がかりな足場や高所作業車は必要としないことを想定している(脚立程度)。
- ・定性分析の結果、仕上塗材について石綿含有が確認された場合には調査職員と協議を行うものとする。
- ・分析結果を令和6年8月中旬に速報として提出できるよう、工程に配慮すること。



配置図 S=1:250



見取図



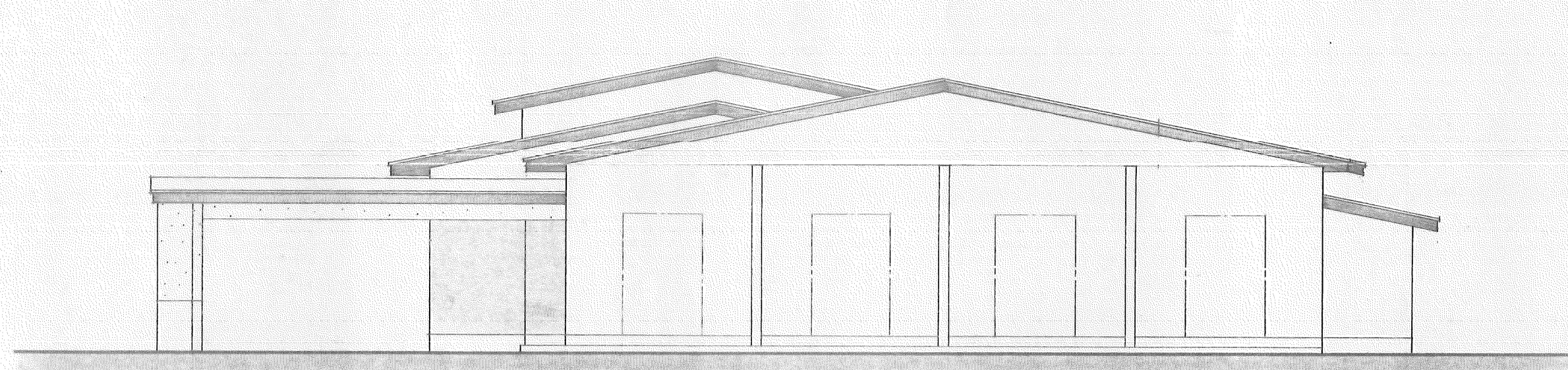
配置図

内部仕上表

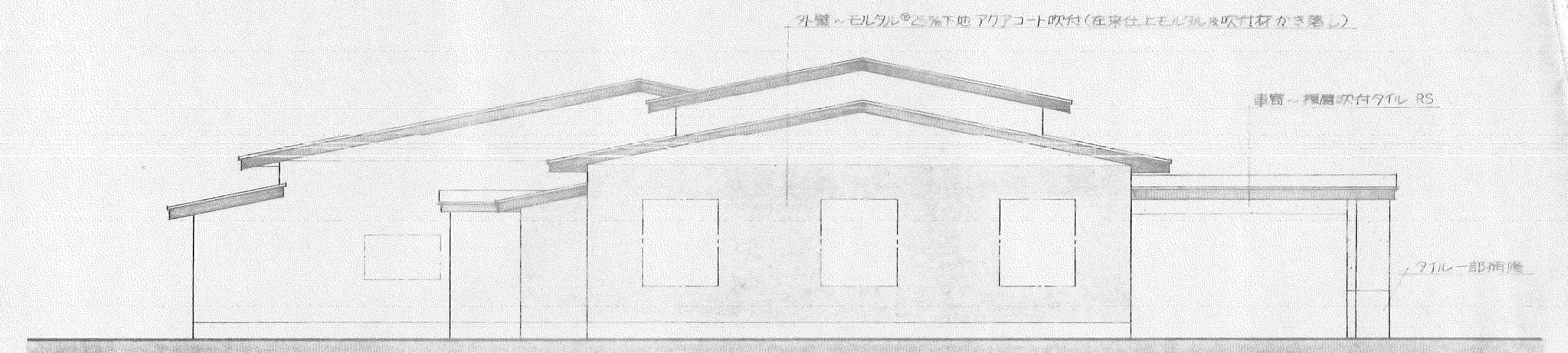
名称	各部	床	中 木	障	壁	天 井	備 考
車 庫	在来品再用			タイル一部補修	撥水塗白タイルRC	機置天井タイルRC (在来仕上材にて塗装)	
玄 關	同上			A.E.P.2	(在来仕上材再利)	A.E.P.2 (在来仕上材再利)	
クローク	同上			同上	(同上)	同上 (同上)	
ホ ー ル ・ ロ ー カ	ニードルパンチカーペット [※] 敷 (在来品撤去)			同上	一部補修 [※] 防炎ボード下地 A.E.P.2	同上 一部補修 [※] 9%グリーン	構成材多層 [※] 45 L.C.
集 会 室 (A)	タタミ表巻 32帖			ジュラク塗	(在来仕上材かさ落し)	彩色珪酸板(柱目)	(在来品再利)
・ (B)	同上 20帖			同上	(同上)	同上 (同上)	
厨 房	コンクリート [※] 15%打設 [※] 上 カラーモルタル [※] 30%			V.R.2		V.R.2	配膳棚、食器棚(在来品補修の上再利)、病室専用品、厨房器具(別添)
食 卓 (A)	在来品再用			A.E.P.2		在来品再用	
食 卓 (B)	同上			在来品再用		同上	
機 械 室	同上			同上		同上	
ふとん置場	タタミ表巻 4帖			9%アクリルボード (在来仕上材撤去、下地再利)		A.E.P.2 (在来仕上材再利)	保冷断熱付(タテ付)
管 理 人 室	同上 6帖			A.E.P.2	(下地~在来仕上材再利)	A.E.P.2 (在来仕上材再利)	
従 業 員 室 (A)・(B)	同上 7.5帖×2室			ジュラク塗	(在来仕上材かさ落し)	在来品再用	
W. C. (身障者用)	コンクリート [※] 10%打設 [※] 上 カラーモルタル [※] 30%			10%珪酸タイル貼	ラスERL [※] 2%塗 [※] 上 A.E.P.2	9%グリーン (在来仕上材撤去、下地再利)	扉取 [※] 150×100、シャワーカーテン
・ (一般用)	在来品再用 (一部補修)			在来品再用(タイル) (一部補修)	在来品再用 (一部補修)	在来品再用 (一部補修)	
ロ ー カ	ニードルパンチカーペット [※] 敷 (在来品撤去)			A.E.P.2	(下地~在来仕上材再利)	一部補修 [※] 9%グリーン	
争 務 室	同上			同上	(同上)	同上 (同上)	
給 湯 室	タタミ表巻 6帖			ジュラク塗	(在来仕上材かさ落し)	一部補修 [※] 彩色珪酸板(柱目)	
浴 室 (男)	在来品再用 一部補修(床材付化 [※] %)			7%珪酸タイル貼	(在来品撤去の上再利)	バスリア(在来品再利)上 軽鉄下地再利	ステンレス [※] 150×100
・ (女)	同上 同上			同上	(同上)	同上 (同上)	
脱 衣 櫃	9.2%グリーン [※] フローア (在来下地再利)			A.E.P.2	一部補修 [※] 9%グリーン	A.E.P.2 一部補修 [※] 9%グリーン	
洗 面 所	在来品再用			同上	(在来仕上材再利)	一部補修 [※] 9%グリーン	
W. C. (男・女共)	同上			在来品再用		在来品再用	扉取 [※] 150×100
給 水	ニードルパンチカーペット [※] 敷 (在来品撤去)			A.E.P.2	(在来下地再利)	在来品再用	
若 菜	タタミ表巻 8帖×6室			ジュラク塗	(在来仕上材かさ落し)	同上	
広 エ ン	ニードルパンチカーペット [※] 敷 (在来フロア下地)			A.E.P.2	(在来下地再利)	同上	
押 入	スリッパ敷付 (1900×1800~900)			押入ボード [※]	(在来下地再利)	同上	
押 入	同上			同上	(同上)	同上	

外部仕上表

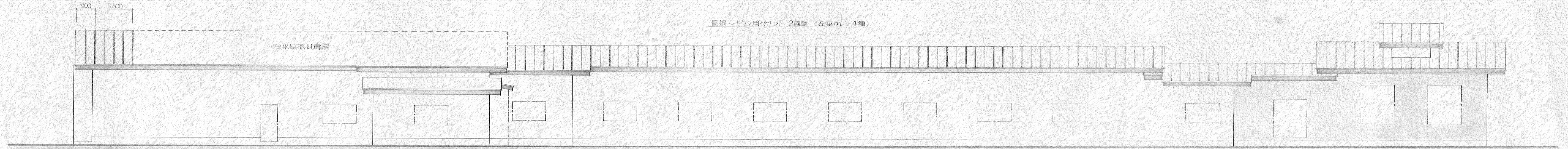
名 称	仕 上	備 考
基 礎	在来品再用	
外 壁	右側壁 [※] 15%モルタル [※] 打設 [※] 上アコウ [※] 吹付け(在来下地モルタル吹付けかさ落し) その他~在来品再用	
屋 根	トタン [※] 用 [※] 200mm厚 (在来 [※] 4種) 一部 [※] 250mm厚 [※] 鉄板 [※] 22mm厚 [※] (在来 [※] 下地)~母屋 [※] ・ケル [※] ・野 [※] 地 [※] 取 [※] 替 [※] 等	
軒 ヲラ	0.12 (在来仕上材再利)	一部 [※] 9% [※] フレッシュ [※] ボード [※] 貼 [※] 上 0.12 (在来仕上材撤去)
木 部	0.12 (ワシ [※] ・他)	



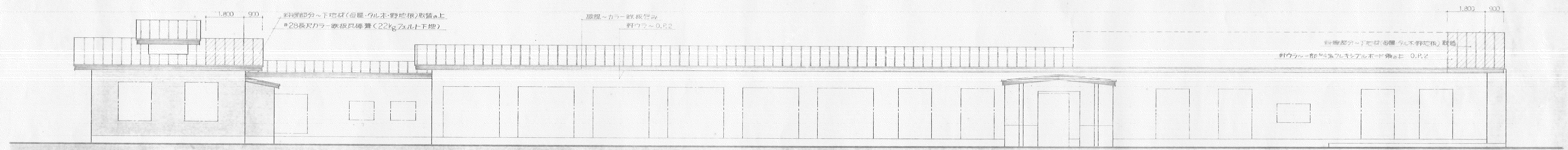
北立面図 S-1:100



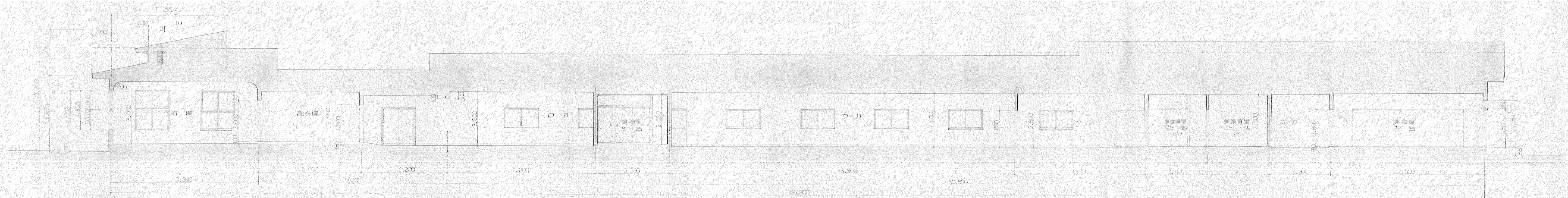
東立面図



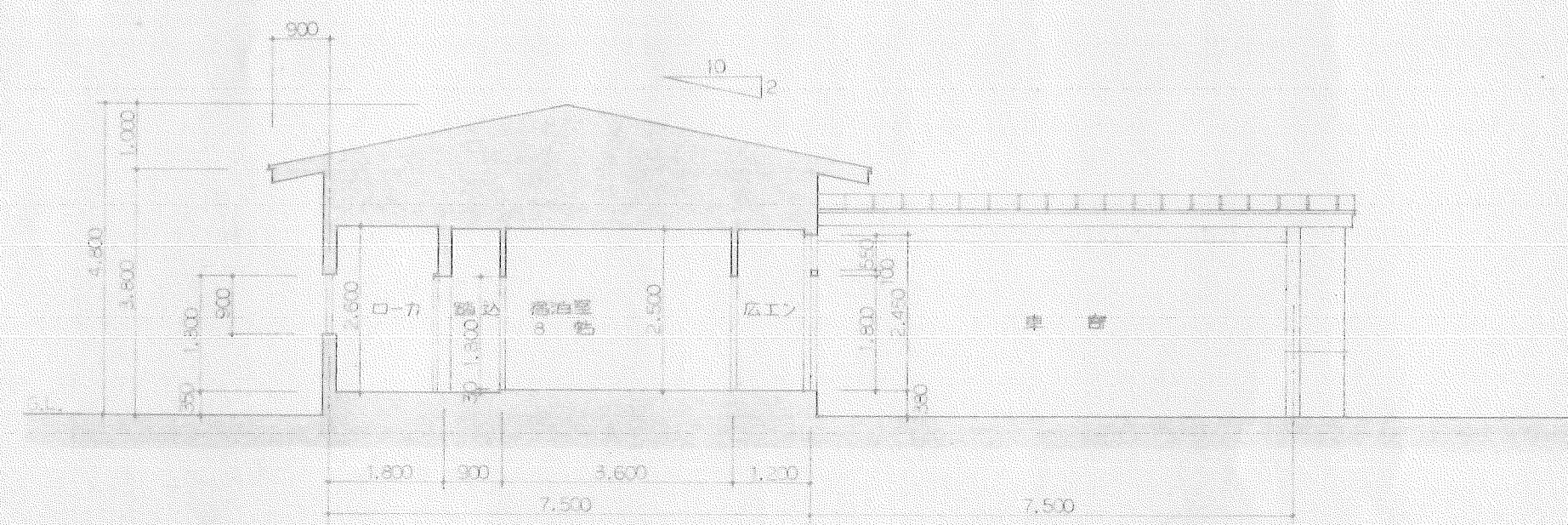
西立面図



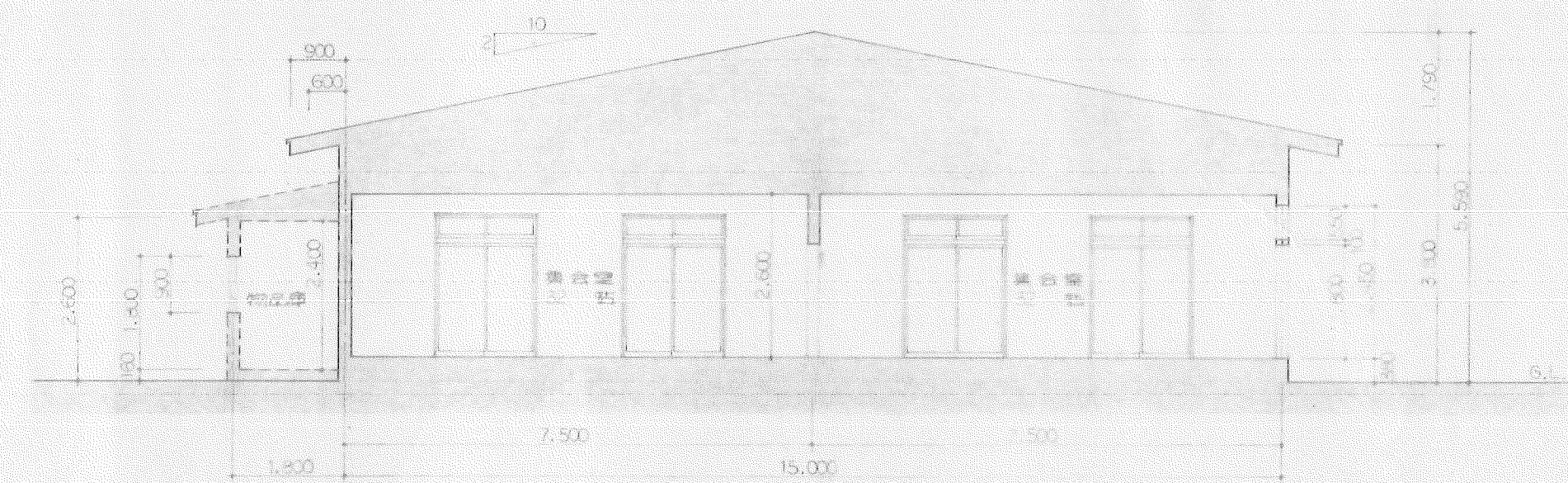
南立面図



①-①断面図



②-②断面図 S-1:100



③-③断面図

工名	大館市立老人福祉センター改修工事		
図名	立面図, 断面図	図番	NO 3 / 16
縮尺	1/100	製図者	藤原 隆太郎
製図日	昭和62年8月	検査者	藤原 隆太郎

仕様書確認書

件名	大館市立老人福祉センター石綿調査業務
ホームページ掲載の仕様書により内容を確認しました。	
確認年月日	令和 年 月 日
会社名	
氏名	

※ ホームページ掲載の仕様書等で、業務の内容を確認された方は、入札参加申込書に本確認書を添付してください。