

おおだて



date

■新市長あいさつ	2・3
■大館市長・大館市議会議員選挙結果	4・5
■エコプラザがオープンしました	6・7
■水道週間	8・9
■行政の通信簿	10・11
■市・県民税のお知らせ	12・13
■市立病院職員募集	14
■合併10周年記念行事・空港ニュース	15
■保健&健康	16・17
■フォトニュース	18
■サークル掲示板	19
■市からのお知らせ	20~23
■伝言板	24・25
■ほっぺにチュッ・無料相談	26
■6月のカレンダー	27



福原市長 初登庁

4月の市長選挙で当選した福原^{じゅんじ}淳嗣市長が、大館市役所に初登庁しました。正面玄関前で市職員や市民の大きな拍手による出迎えを受けた新市長は市庁舎議場で訓示し、「未来の大館のため、共に頑張ろう」と呼び掛けました。

(取材日5月1日)



ごあいさつ

困難な時代を
乗り越えていく
勇気を！



PROFILE

昭和42年12月18日、大館市生まれ。47歳。
大館鳳鳴高校、慶應義塾大学法学部を卒業後、
大館市議会議員(2期)、衆議院議員秘書官など
を務める。趣味はラグビー、自転車、読書、映
画鑑賞など。座右の銘は「意志あれば道あり」。

第五代 大館市長

ふくはら

じゅんじ
淳嗣

このたび、多くの市民の皆さまのご負託を受け、第五代大館市長に就任いたしました。今、改めてその責任の重大さを感じております。まさに身の引き締まる思いです。しかし同時に、だからこそ「大いなる使命感を持って職責に臨まなければならぬ！」と強く決意をいたしましたところでもあります。

新しい大館市の方向性を指し示すもの、それは「私が行政の長として政治をどのように捉えているのか？」に尽きると考えています。自分の命や幸せよりも大切なものを守り、導くもの、それが政治だと私は考えています。私にとつて大切なもの、それは「ふる里おおだて」です。



あらゆる政策の根本は 来る人口をどう増やすかの一点

昨年、日本創成会議が非常に衝撃的な報告書を発表しました。いわゆる消滅可能性都市です。秋田県においては、大潟村を除く全ての市町村が入っています。我が大館も例外ではありません。

しかし、私はこう考えています。『ふる里おおだて』の未来を切り開いていくのは、高名な学者や専門家の予想ではない。大館に住み、暮らし、そして生きていく覚悟を持った私たち大館市民の強い意志、そして情熱だ！と。

確かに、住む人口は減っていくかもしれませんが、来る人口は増やして行けるはず。なればこそ「いかにして来る人口を増やして行くか？」あらゆる政策の根本はこの一点に尽きます。

実は同じようなことを考えているのが日本政府です。観光庁を設け日本の魅力を発信すると同時に、為替を円安に誘導し、日本製品の輸出の拡大と海外からの誘客を増加させています。新しい大館は、この経済政策をうまく利用します。

メイド・イン・大館の製品や食材、そしてサービスの輸出と、一人でも多くのお客様にお越し頂ける大館づくりを実現するために「ものづくりの力」と「ものがたりを作る力」、この二つの力をきちんと整えてまいります。

いかにして整えるのか、という政策的な議論については、今後、私と同様に市民のご負託を受けられた大館市議会議員の皆さまが一堂に会する市議会の場で行いたいと思えます。

「おおだて」に夢と希望、 安全と安心を創るために

来る人口を増やす政策は、私たちの暮らしの品質を充実・向上させるだけではありません。次世代の「ふる里おおだて」を担う子どもたちには夢と希望にあふれた多様な選択肢を、そしてこれまでふる里を支えてくれた世代の皆さまには安全と安心をもたらしはります。

教育委員会の在り様は大きく変わっていきます。大館ならではのカリキュラムの存在が更に来る人口を増やすきっかけになるでしょう。

地域包括ケアシステムの整備も急がれます。大学病院等の三次医療機関を持たないこの地域だからこそ、健康増進のまちづくりと併せて一次・二次医療機関の有機的な連携を通じた、医療や介護を始め、住まい・介護予防・生活支援のサービスが必要ときに適切に受けられる仕組みが必要です。

「ふる里おおだて」に夢と希望、そして安全と安心を創り出す、そのためにこそ来る人口を増やし、確かな経済的な基盤（財政的な基盤）を構築しなければなりません。

危機を好機に！

私たち大館市民がこれから歩む時代は、先人が経験したことのない非常に困難なものとなることは間違いありません。

しかし、大館市民は「絶望的な未来を超えていく勇氣」を持っていると私は信じています。あとは、長である私が「その勇氣を奮い立たせられるか否か」であります。「危機を好機に！」私たちの挑戦はこれから始まります。

困難な時代だからこそ、私も含めた市の組織が大館市民の希望となれるよう、全身全霊をかけてその職責を果たすべく頑張っています。

2015

市長・市議会議員 選挙結果

大館市長選挙開票結果

得票数

当 27,663 福原 淳嗣 無・新
次 18,008 小畑 元 無・現

大館市議会議員選挙開票結果

得票数

当	2,293	日景	賢悟	無・新
当	1,833	畠沢	一郎	無・現
当	1,744	齊藤	則幸	無・現
当	1,725	佐藤	芳忠	無・現
当	1,703	小畑	新一	無・新
当	1,645	笹島	愛子	無・現
当	1,539	石垣	博隆	無・新
当	1,495	佐藤	久勝	無・現
当	1,454	相馬	エミ子	無・現
当	1,445	吉原	正明	無・現
当	1,442	藤原	明	無・現
当	1,398	小棚	木政之	無・現
当	1,300	武田	晋	無・現
当	1,288	佐藤	眞平	無・新
当	1,259	田中	耕太郎	無・現
当	1,216	中村	弘美	無・現
当	1,156	岩本	裕司	無・新
当	1,152	明石	宏康	無・現
当	1,145	蛇川	久崇	無・現
当	1,144	小畑	淳	無・現
当	1,125	富樫	孝	無・現
当	1,120	千葉	倉男	無・現
当	1,091	伊藤	毅	無・現
当	1,083	阿部	文男	無・新
当	1,059	菅	大輔	無・現
当	1,042	佐藤	健一	無・現
当	1,042	仲沢	誠也	無・現
当	1,019	佐々木	公司	無・現
次	1,016	田村	儀光	無・元

※敬称略、得票数順に掲載しています。

市議選は新人6人が当選

市長・市議会議員一般選挙は、4月19日に告示され、同日17時で立候補が締め切られました。

市議選では、定数28人に対し、37人（現職23人、元職3人、新人11人）と多くの立候補者があり、選挙期間中は市内各地で有権者に訴える光景が見られました。

26日の投票日は、市内71カ所の投票所で投票が行われ、市長選は72・29%、市議選は平成23年の74・16%を下回る72・28%という投票率となりました。

また、期日前投票では1万6475人が投票し、有権者数の25・49%に達しました。

同日の開票作業は樹海体育館で行われ、関係者が見守る中、20時30分から市長選の開票が始まり、新人の福原淳嗣氏が初当選を果たしました。

引き続き市議選の開票が行われ、新人6人を含む28人が新大館市議会議員に決定しました。

市長選・市議選の結果は、次のとおりです。

- 有権者数 64,629人
(男 29,802人 女 34,827人)
- 市長選投票総数 46,192票
(男 21,022人 女 25,170人)
有効 45,671票 無効 518票
- 市議選投票総数 46,185票
(男 21,018人 女 25,167人)
有効 45,490票 無効 694票

※このほか、不受理などの票があります。

当選した議員28人をご紹介します

※右上から左下に、得票数順に掲載しています。



ささじま あいこ
笹島 愛子
共産党・現・64歳



おばた しんいち
小畑 新一
公明党・新・56歳



さとう よしただ
佐藤 芳忠
無所属・現・62歳



さいとう のりゆき
斉藤 則幸
公明党・現・60歳



はたざわ いちろう
畠沢 一郎
無所属・現・77歳



ひかげ けんご
日景 賢悟
無所属・新・45歳



おだなぎ まさゆき
小棚木政之
無所属・現・47歳



ふじわら あきら
藤原 明
無所属・現・65歳



よしわら ただし
吉原 正
無所属・現・67歳



そうま えみこ
相馬エミ子
社民党・現・66歳



さとう ひさかつ
佐藤 久勝
無所属・現・71歳



いしがき ひろたか
石垣 博隆
無所属・新・37歳



あかし ひろやす
明石 宏康
無所属・現・48歳



いわもと ゆうじ
岩本 裕司
無所属・新・61歳



なかむら ひろみ
中村 弘美
無所属・現・67歳



たなか こうたろう
田中耕太郎
無所属・現・60歳



さとう しんぺい
佐藤 眞平
無所属・新・68歳



たけだ すずむ
武田 晋
無所属・現・62歳



あべ ふみお
阿部 文男
無所属・新・68歳



いとう たけし
伊藤 毅
無所属・現・60歳



ちば くらお
千葉 倉男
無所属・現・67歳



とがし たかし
富樫 孝
無所属・現・66歳



おばた きよし
小畑 淳
無所属・現・62歳



あぶかわ ひさたか
虻川 久崇
無所属・現・65歳



ささき こうじ
佐々木公司
無所属・現・67歳



なかざわ せいや
仲沢 誠也
無所属・現・71歳



さとう けんいち
佐藤 健一
無所属・現・68歳



すが たいすけ
菅 大輔
無所属・現・70歳





エコプラザ

愛称は
さんアール
3Rプラザ

大館市エコプラザ

5月28日オープン!

☎ 環境課環境企画係 ☎ 43-7049

3Rの推進を目指して——

大館市エコプラザが、5月28日に業務を開始しました。
エコプラザでは、3Rを広めるために様々な事業を行っています。
資源ごみの持ち込みや貸館利用など、皆さんぜひご利用ください。

3Rって?

循環型社会を目指すための3つの取り組みの頭文字を取ったものです。エコプラザの活動で表すと次のとおりになります。

リサイクル (Recycle) : 再資源化

持ち込まれた資源物を受け入れる

リユース (Reuse) : 再利用

まだ使えるものを受け入れて、買い取ってもらう

リデュース (Reduce) : 廃棄物の発生抑制

なるべくごみを出さない暮らしのための情報を提供する



施設概要

施設名	大館市エコプラザ
愛称	さんアール 3Rプラザ
所在地	大館市字沼館道南40番地12
開館日	水・日曜日
開館時間	10時～19時
休館日	月・火曜日、12月29日～1月3日
電話番号	0186-59-6340
ファクス	0186-59-4570
メール	ecop@key.ocn.ne.jp





★持ち込み手順★

- 駐車スペースに車を停車
↓
- 搬入受付へ
受け付け、粗大ごみ証紙の購入など
↓
- 指示された搬入口(①～③)で
資源物やこでんなどを搬入



●資源物の受け入れ

- 資源ごみを無料で受け入れます。
- ・ビン、缶、ペットボトル...指定袋に入れる
 - ・紙.....ひもでしばる
 - ・スクラップ.....袋は不要



※出し方はごみステーションへ出す場合と同じです。
「家庭ごみの正しい分別表」7・8ページをご覧ください。

●こでんなどの拠点回収

廃食用油やペットボトルキャップ、こでんの回収を行います。

- ・廃食用油...ビンかペットボトルに入れる(容器持ち帰り)
- ・こでん.....小型家電のうち「こでんボックス」に入るもの



●再生品の受け入れ・販売

家具や自転車、チャイルドシートなど、再利用可能なものを無料で受け入れ、簡単な清掃・修理のうえ販売します。

※電気で動くものは原則受け入れできません。
(電池で動くものは可)

※物品の程度や在庫状況によって、受け入れをお断りする場合があります。



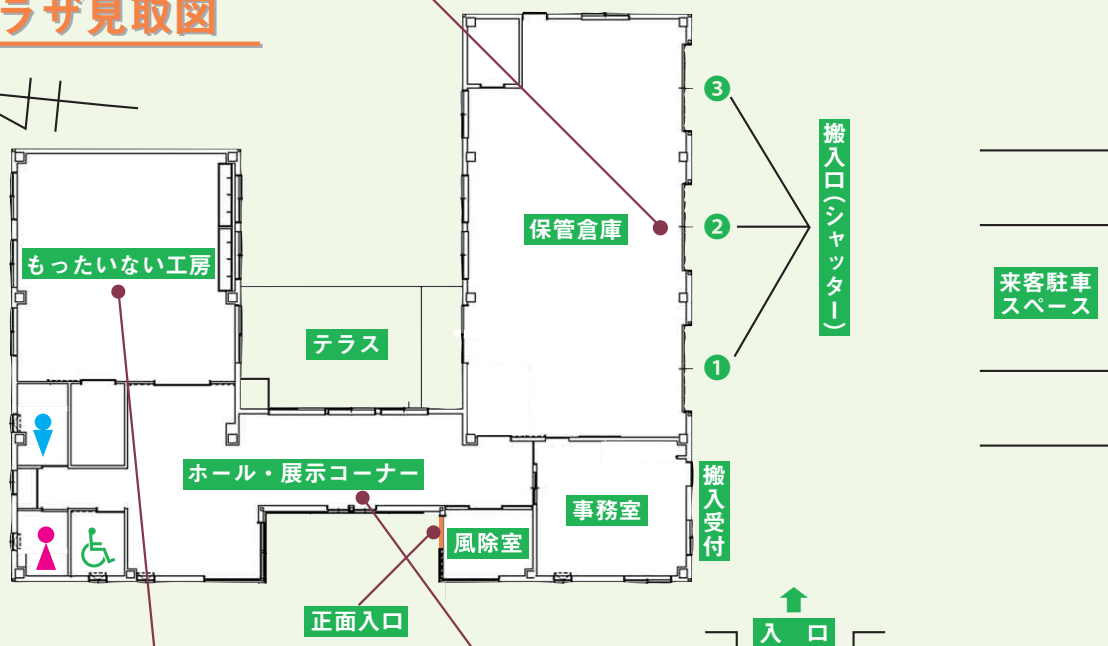
●埋立ごみ・粗大ごみの受け入れ

埋立ごみ、粗大ごみを有料で受け入れます。
搬入受付で粗大ごみ証紙の購入もできます。

- ・埋立ごみ...1袋につき100円
- ・粗大ごみ...品目によって200円・400円・800円



エコプラザ見取図



●貸館[もったいない工房、イベント広場*]

環境関連活動、サークル活動などのためのスペースを提供します。またスクリーン・プロジェクターなど設備の貸し出しも行っています。事前にお申し込みください。

★施設の使用料

- ・もったいない工房(40人程度収容可能)....210円/1時間
- ・冷暖房費.....100円/1時間
- ・イベント広場.....210円/1時間

●3R関連情報の提供 [ホール・展示コーナー]

家具などの再生品の展示・販売、イベント開催予定などの情報を発信します。

●環境イベントの開催 [エコプラザ敷地内]

施設内・外で、フリーマーケット、自転車リフォーム教室、3R関連講座などのイベントを開催します。

※イベント広場とは、エコプラザの屋外敷地全体を指します。

水道週間

6月1日(月)～7日(日)

「カラカラで蛇口に飛び込む僕の口」

水道は私たちの生活になくてはならない大切なライフラインであり、安全でおいしい水道水を維持することはとても重要です。

未来を担う子どもたちのためにも、安心して飲める水を守っていかなくてはなりません。水道週間の機会に、大切な水のことを考えてみましょう。



安全でおいしい水を

お届けします

問い合わせ

水道課 ☎42-4117

水質基準はすべて適合!

水道には水道法に基づいて水質基準に適合した「きれいで安全な水」を、常に安定して供給することが求められています。

次ページの表は、市内に供給している水道水(水道の蛇口から出る水)の、平成26年度の水質検査結果を示したものです。検査の結果、市内19カ所(水道11カ所、簡易水道8カ所)の水道水は、全ての項目が基準に適合しています。市では、定期的に検査を行い「いつでも、安全・安心でおいしい」水を届けられるよう努めます。

現在、水道を利用している人は、全国で約1億2436万人、総人口の97・7%(平成25年度厚生労働省調べ)に当たり、大館市では、上水道と簡易水道を合わせて約6万2千人(市の人口の約81%)が水道を利用しています。

地球上にはおよそ14億立方キロメートルの水があるとされていますが、そのうちの約97%は海水で、淡水(真水)は約3%です。更に、この淡水の約70%は南極や北極の水として存在しているため、地下水や川の水、湖など私たちが生活に利用できるのは、地球上の水のわずか0・8%しかありません。豊富にあるように思われる水ですが、限りある貴重な資源なのです。

水が家庭に届くまで

市の水道は、米代川(表流水)、長木川(伏流水)、陣場湧水などを水源としています。米代川からの取水が8割以上を占めています。

米代川で取水した水は各浄水場へ送られ、ちりやごみなどを分離し滅菌消毒されて、安全でおいしい水に生まれ変わります。生まれ変わった水は、各配水池に送られ、そこから皆さんのご家庭に届けられています。

給水区域と給水人口

(平成27年3月31日)

上水道(55,001人)

大館地区、釈迦内地区、長木地区、上川沿地区、下川沿地区、十二所地区、花岡地区、矢立地区、扇田地区、西館地区、東館地区

簡易水道(6,971人)

真中地区、二井田地区、森合地区、早口地区、岩瀬地区、山田地区、赤川地区、本郷地区、岩野目地区、越山地区、蛭沢地区



平成26年度の水道水質検査結果

平成26年4月から平成27年3月までの最大値

検査項目	基準値	上水道	簡易水道	検査項目	基準値	上水道	簡易水道
		最大値	最大値			最大値	最大値
1 一般細菌	100個/ml	0	0	26 臭素酸	0.01mg/l以下	0.001	0.001未満
2 大腸菌	不検出	不検出	不検出	27 総トリハロメタン	0.1mg/l以下	0.099	0.012
3 カドミウム及びその化合物	0.003mg/l以下	0.0003	0.0003未満	28 トリクロロ酢酸	0.2mg/l以下	0.02未満	0.02未満
4 水銀及びその化合物	0.0005mg/l以下	0.00005未満	0.00005未満	29 ブロモジクロロメタン	0.03mg/l以下	0.011	0.005
5 セレン及びその化合物	0.01mg/l以下	0.001未満	0.001未満	30 ブロモホルム	0.09mg/l以下	0.072	0.003
6 鉛及びその化合物	0.01mg/l以下	0.001未満	0.009	31 ホルムアルデヒド	0.08mg/l以下	0.008未満	0.008未満
7 ヒ素及びその化合物	0.01mg/l以下	0.001未満	0.001未満	32 亜鉛及びその化合物	1.0mg/l以下	0.048	0.019
8 六価クロム化合物	0.05mg/l以下	0.005未満	0.005未満	33 アルミニウム及びその化合物	0.2mg/l以下	0.02	0.02
9 亜硝酸性窒素	0.04mg/l以下	0.004	0.004未満	34 鉄及びその化合物	0.3mg/l以下	0.03未満	0.03未満
10 シアン化物イオン及びチオシアン	0.01mg/l以下	0.001未満	0.001未満	35 銅及びその化合物	1.0mg/l以下	0.02	0.15
11 硝酸態窒素及び亜硝酸態窒素	10mg/l以下	0.55	1.94	36 ナトリウム及びその化合物	200mg/l以下	22.7	12.2
12 フッ素及びその化合物	0.8mg/l以下	0.09	0.08未満	37 マンガン及びその化合物	0.05mg/l以下	0.01未満	0.001未満
13 ホウ素及びその化合物	1.0mg/l以下	0.1未満	0.1未満	38 塩化物イオン	200mg/l以下	77	16.4
14 四塩化炭素	0.002mg/l以下	0.0002未満	0.0002未満	39 カルシウム、マグネシウム等(硬度)	300mg/l以下	49	62
15 1,4-ジオキサン	0.05mg/l以下	0.005未満	0.005未満	40 蒸発残留物	500mg/l以下	133	132
16 シス-1,2-ジクロロエチレン及びトランス-1,2-ジクロロエチレン	0.04mg/l以下	0.001未満	0.001未満	41 陰イオン界面活性剤	0.2mg/l以下	0.02未満	0.02未満
17 ジクロロメタン	0.02mg/l以下	0.001未満	0.001未満	42 ジェオスミン	0.00001mg/l以下	0.000002	0.000001未満
18 テトラクロロエチレン	0.01mg/l以下	0.001未満	0.001未満	43 2-メチルイソボルネオール	0.00001mg/l以下	0.000001未満	0.000001未満
19 トリクロロエチレン	0.03mg/l以下	0.001未満	0.001未満	44 非イオン界面活性剤	0.02mg/l以下	0.005未満	0.005未満
20 ベンゼン	0.01mg/l以下	0.001未満	0.001未満	45 フェノール類	0.005mg/l以下	0.0005未満	0.0005未満
21 塩素酸	0.6mg/l以下	0.25	0.11	46 有機物(全有機炭素(TOC)の量)	3mg/l以下	1.3	0.5
22 クロロ酢酸	0.02mg/l以下	0.002未満	0.002未満	47 pH値(水素イオン濃度)	5.8~8.6	7.5	7.6
23 クロロホルム	0.06mg/l以下	0.003	0.004	48 味	異常でないこと	異常なし	異常なし
24 ジクロロ酢酸	0.04mg/l以下	0.004	0.004未満	49 臭気	異常でないこと	異常なし	異常なし
25 ジブロモクロロメタン	0.1mg/l以下	0.026	0.003	50 色度	5度以下	0.5未満	0.9
				51 濁度	2度以下	0.1未満	0.1未満

山館浄水場 山館浄水場では町内会やサークルなどの団体を対象に、施設見学を随時受け付けています。見学を希望される場合は、山館浄水場へ直接お申し込みください。

申・問 山館浄水場 ☎ 49-6669

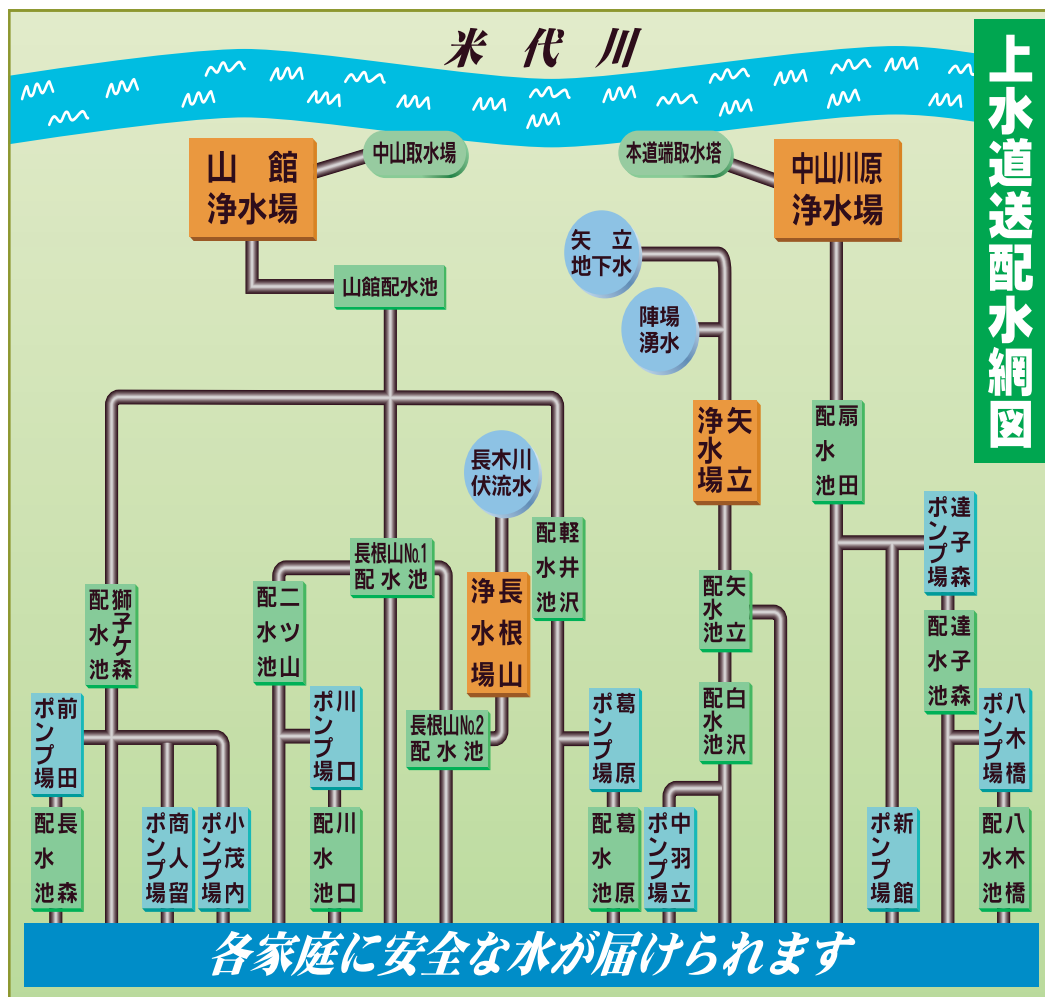
浄水場を見学しませんか？

口座振替が便利です

上下水道料金の支払いは、納め忘れない口座振替が便利です。利用を希望するかたは、通帳・印鑑・検針票をお持ちのうえ、金融機関で手続きしてください。

問 水道課料金係 ☎ 42-4117

各家庭に安全な水が届けられます



上水道送配水網図

各家庭に安全な水が届けられます

あなたが採点する

行政の通信簿

市では、合併した平成17年の調査以降、おおむね2年ごとに通信簿方式の世論調査を実施しています。

今回の調査は1月から2月にかけて実施し、無作為抽出した18歳以上のかた1500人のうち580人(回答率38・67%)から回答をいただきました。

調査の内容は、調査項目(53施策と26関連施設)に最近の主な事業などを記載したうえで「重要度」と「満足度」を5段階評価の方法で回答してもらいました。

今回の調査結果は、様々な角度から分析を進めています。その中から、施策と施設、重要度と満足度を、それぞれの評価の高いもの、低いものから5項目ずつピックアップしてご紹介します。



相対図の見方

ホワイトゾーン
右上に位置付けられるほど、市民の要望に応じていて、その施策・施設運営が十分に実施されていると考えられます。

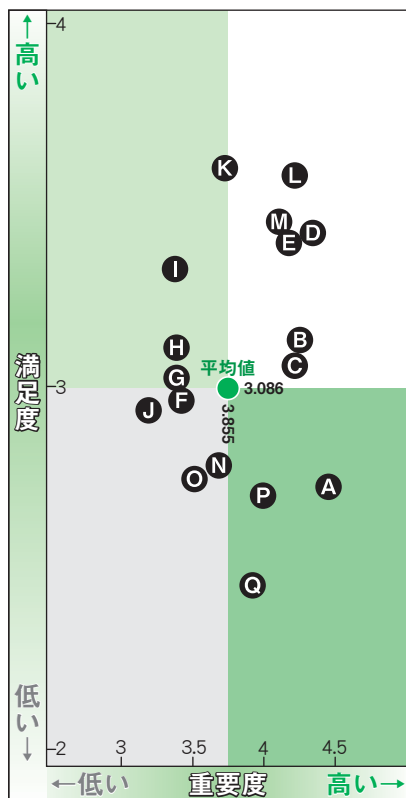
濃いグリーンゾーン
平均より右下に位置付けられているものは、市民からの要望が強いものの、施策や施設運営がそれに十分対応できていないと考えられます。

薄いグリーンゾーン
平均より左上に位置付けられているものは、比較的要望が少ないものの、政策や施設運営に満足しているものと考えられます。

グレーゾーン
平均より左下に位置付けられたものは、要望がそれほど無く、その施策や施設運営についても満足していないものと考えられます。

施策ポジション

重要度と満足度の相関図



重要度

上位5項目	(評価)
A 除雪対策	4.450
B 高齢者福祉の充実	4.250
C 子育て支援の充実	4.224
D 救急救助体制の充実	4.224
E 病気予防、健康施策の充実	4.216
下位5項目	(評価)
J 男女共同参画社会の推進	3.195
I 市民との情報共有【議会報】	3.380
H 市民との協働【総合支所】	3.390
G 芸術・文化の振興	3.390
F 定住環境の整備	3.403

満足度

上位5項目	(評価)
K 市民との情報共有【広報】	3.610
L 廃棄物対策の推進	3.583
M 資源リサイクル産業の振興	3.431
D 救急救助体制の充実	3.413
E 病気予防、健康施策の充実	3.410
下位5項目	(評価)
Q 中心市街地の活性化	2.447
P 新エネルギー対策事業	2.694
A 除雪対策	2.722
O 中山間地域の活性化	2.743
N 林業の振興	2.778

問い合わせ

企画調整課企画調整係
☎ 43-7027

施策への評価

重要度の平均点 3・855
満足度の平均点 3・086

【ホワイトゾーン】

重要度、満足度がともに高いこのゾーンは、市民のニーズと行政サービスがマッチしているものと考えられます。このゾーンに分類された施策は、今後も継続・改善していくことが必要と分析でき、今回の調査では、「環境」「医療」分野の施策が集中しました。

【濃いグリーンゾーン】

重要度の高さに比べ満足度が低いこのゾーンは、市民のニーズに対して行政サービスが不足しています。

このゾーンに分類された施策は、優先的に改善していくことが必要で、「除雪対策」「中心市街地の活性化」などが挙げられます。

【薄いグリーンゾーン】

重要度は高くないが満足度が高いこのゾーンに分類される施策は、今後の継続が必要です。「議会報」「芸術・文化の振興」などが分類されました。

【グレーゾーン】

重要度、満足度がともに低いこのゾーンの施策は、その進め方や周知方法などに更なる見直しが必要となります。「男女共同参画の推進」などが分類されました。

施設への評価

重要度の平均点 3・684
満足度の平均点 3・121

【ホワイトゾーン】

「環境」「福祉」分野の施設が集中しました。これからも市民ニーズに合わせた施設運営の継続が必要となります。

【グレーゾーン】

「駐車場施設」「プール」などが分類されました。施設の活用方法や施設の意義を見直す必要があります。

その他のアンケート

今回の調査では、「大館駅前整備」「市民プール建設」「ふるさと納税」についてのアンケートを実施しました。

大館駅前整備

大館駅とその周辺を訪れる頻度について、「年数回」「ほとんど行くことがない」と解答したかたが全体の7割を占めました。

また、駅前にどのような施設・設備があれば良いかという質問への回答上位3つは、「観光物産プラザ」「郷土料理店」「総合食品店」でした。

市民プール建設

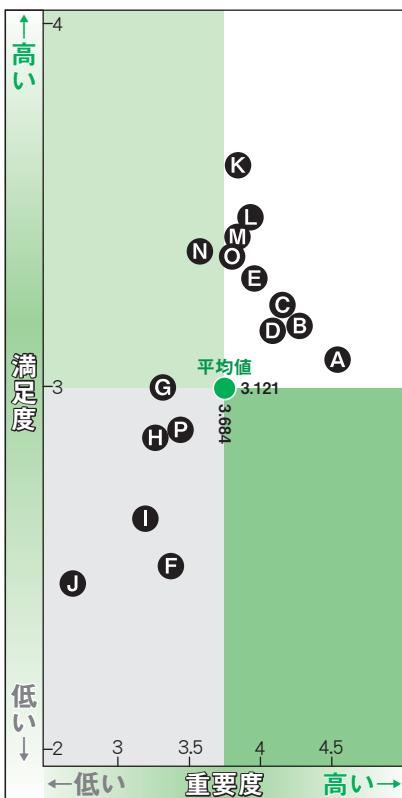
移転場所の候補地を調査し、解答の多い順に「閉校した学校敷地の利用」「樹海公園などの市内公園内」「市役所隣の現在地もしくは、あまり離れていない場所」「利用しやすい場所を新たに用地取得する」となりました。

ふるさと納税

ふるさと納税による寄付金の使い道を調査したところ、回答の上位5つは「交通安全・防犯対策」外で安全に遊べるような子どもたちの遊び場確保等子育て支援「高齢者の筋力アップ等新たな介護予防対策」「移住・定住支援」「公共施設備品の拡充」となりました。

施設ポジション

重要度と満足度の相関図



重要度

順位	施設名	評価
上位5項目 (評価)		
A	医療関連施設	4.530
B	市立保育園、幼稚園	4.216
C	高齢者介護施設	4.154
D	児童館、児童育成施設	4.078
E	高齢者福祉施設	3.963
下位5項目 (評価)		
J	駐車場施設	2.707
I	スキー場	3.198
H	武道館	3.315
G	文化伝統関連施設	3.319
F	プール	3.377

満足度

順位	施設名	評価
上位5項目 (評価)		
K	斎場関連施設	3.589
L	衛生処理関連施設	3.454
M	体育館	3.401
N	テニスコート	3.363
O	樹海公園	3.352
下位5項目 (評価)		
J	駐車場施設	2.481
F	プール	2.528
I	スキー場	2.653
H	武道館	2.870
P	観光、物産振興施設	2.890

今回の調査結果は、今後、各事業の点検、見直しによる事業の重点化と予算の適正配分（行財政改革）、市民サービスへの現状把握とサービス向上のための指標などとして活用していきます。

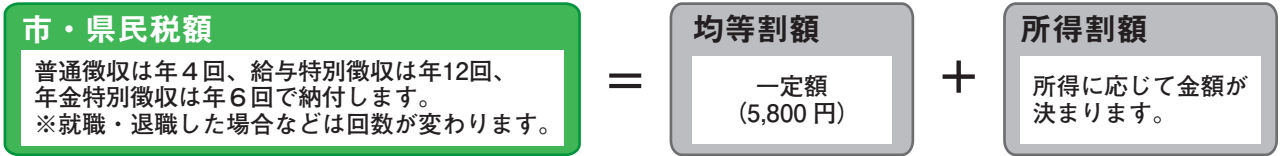
平成27年度

市・県民税のお知らせ

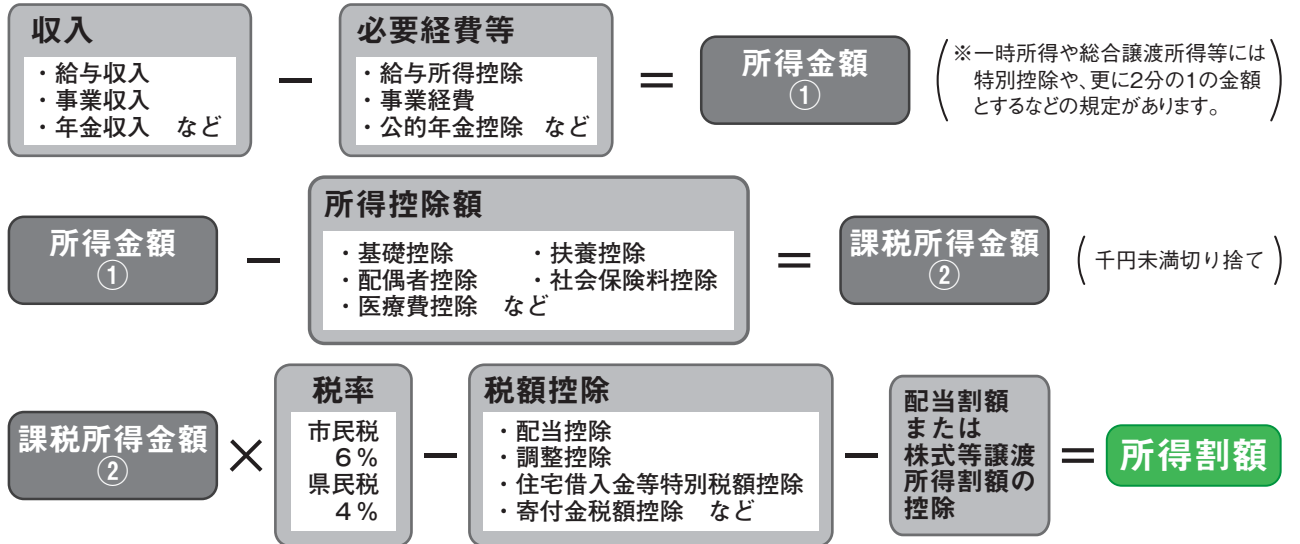
今年度の市・県民税納税通知書は、6月5日付けで発送します。
給与から市・県民税が引き落としされるかたには、事業所を通じて税額の通知書が配布されます。

お問い合わせ
税務課市民税係
☎43-7033

市・県民税の計算の仕方



所得割額の計算の仕方



計算の例

●課税所得金額が300万円の場合の所得割額

【市民税】 300万円×6%=18万円

【県民税】 300万円×4%=12万円

※分離課税の所得がある場合は、計算方法が異なります。

用語解説

市・県民税

前年中の所得金額に基づき納める地方税で、住民税とも言います。

※就職した年は、前年に所得が無ければ市・県民税は課税されませんが、退職した年は、現時点で所得が無くても、前年の所得に基づいて課税されます。

均等割

行政施策に要する費用の一部を、均等に負担する趣旨で設けられています。前年中の所得金額が一定以上のかたが負担する税金です。

所得割

前年の所得に基づき算出する税金です。所得税と同様に所得を求めますが、控除額は所得税と異なります。

普通徴収

市・県民税を、6月、8月、10月、翌年1月の年4回、納付書または口座振替で納付する方法です。

特別徴収

給与所得者や年金受給者が対象です。給与所得者は、事業所が市・県民税を毎月の給料から引き落としとして市に納付します。6月から翌年5月までの12回で全額を納付します。

年金受給者は、年6回の年金から、前年2月と同額を引く4月、6月、8月の仮徴収分と、今年度の税額確定後に引く10月、12月、翌年2月の本徴収分が引き落としされます。新たに年金から引き落としされるかたは、6月と8月は普通徴収で納付し、10月、12月、翌年2月は年金から引き落としされます。

税務職員をかたる不審な電話にご注意!!

市役所や税務機関の職員を装い、電話で家族構成などの個人情報聞き出す事例が発生しています。詐欺などの被害に遭わないように、次の点にご注意ください。

- 税務課職員が皆さんに電話で問い合わせするのは、提出していただいた申告書類の内容を本人に確認する場合などです。情報の使用内容を説明しないまま質問したり、電話番号非通知や携帯電話でかかってくるものは不審電話の可能性がありますのでご注意ください。
- 税務課の職員が電話をする際は、必ず所属と氏名をお伝えしています。



※実在する職員の名をかたるケースもあります。少しでも不審な点があった場合は、一旦電話を切り、市役所にお問い合わせください。

◎平成27年度の主な改正点

住宅借入金等特別控除の延長・拡充

住宅借入金等特別控除が適用される居住開始年月日が、平成31年6月30日居住開始まで延長されます。また、平成26年4月から平成31年6月までに居住を開始した場合の控除限度額が拡充されました。

	居住開始年月日	個人住民税の控除限度額
現 行	平成 25 年 12 月 31 日まで	所得税の課税総所得金額等×5% (控除限度額 97,500 円)
延 長	平成 26 年 1 月 1 日～3 月 31 日	
拡 充	平成 26 年 4 月 1 日～31 年 6 月 30 日	所得税の課税総所得金額等×7% (控除限度額 136,500 円)

※平成26年4月1日～31年6月30日居住開始の控除限度額は、消費税が8%の場合の金額です。

上場株式等の配当及び譲渡所得等に対する軽減税率の廃止

上場株式等の配当及び譲渡所得等に対する軽減税率(市民税1.8%、県民税1.2%)の特例措置は平成25年12月31日をもって廃止され、平成26年1月1日以降は、本来の税率5%(市民税3%、県民税2%)が適用されます。

—上場株式等の配当等に係る税率—

	平成22年度～26年度	平成27年度以降
申告分離課税	3%(市民税1.8%、県民税1.2%)	5%(市民税3%、県民税2%)
総合課税	10%(市民税6%、県民税4%)	

—上場株式等の譲渡所得等に係る税率—

	平成22年度～26年度	平成27年度以降
申告分離課税	3%(市民税1.8%、県民税1.2%)	5%(市民税3%、県民税2%)

平成28年度採用

市立病院職員を募集します

1 試験区分、採用予定数、受験資格

■看護師(5名程度)

昭和60年4月2日以降に生まれ
たかたで、助産師または看護師の
免許を取得しているかた。

■薬剤師、診療放射線技師、管理栄養士(若干名)

昭和60年4月2日以降に生まれ
たかたで、受験職種 of 免許を取得
しているかた。

※全ての受験資格には、27年度中の
国家試験で受験職種の免許を取得
する見込みのかたを含みます。
※勤務先は、総合病院または扇田病
院となります。

2 この試験を受けられないかた

次のいずれかに該当するかたは受
験できません。

- ① 成年被後見人または被保佐人(準禁
治産者を含む)
- ② 禁錮以上の刑に処せられ、その執
行を終わるまで、またはその執行を
受けることが無くなるまでのかた
- ③ 大館市職員として懲戒免職の処分
を受け、当該処分の日から2年を
経過しないかた
- ④ 日本国憲法またはその下に成立し
た政府を暴力で破壊することを主
張する政党その他の団体を結成し、
またはこれに加入したかた

3 試験の日程・方法及び合格発表

試験日程

とき 8月1日(土) 9時～14時

ところ

総合病院(豊町3番1号)

受付時間

8時15分～8時45分

※8時45分から試験説明

試験方法

看護師

適性試験、作文、面接

看護師以外

一般教養試験(高校卒業程度)、
作文、面接

合格発表(予定)

8月26日(水)

※合格者本人に書面で通知するほか、
市役所本庁舎前掲示板と市ホーム
ページに合格者の受験番号を掲示
します。



看護師の仕事風景

4 受験手続き

受験案内及び申込書の請求

受験案内・申込書は、職員課、比
内総合支所総務係、田代総合支所市
民生活係、総合病院総務課、扇田病
院総務係で配布しています。
※市ホームページからもダウンロード
できます。

郵送による請求は、表に「職員採用
試験(病院職員)」と朱書きした封筒に、
返信用封筒(120円切手を貼った角
形2号封筒に、郵便番号、住所、氏
名を明記)を同封して、職員課に送
付してください。

申し込み手続き及び提出先

受験申込書は、土・日曜を除く6
月3日(水)から7月16日(木)までの
期間中、8時30分～17時15分の間で
職員課へ提出してください。手続き
終了後に受験票を交付します。

郵送での申し込みは、表に「職員採
用試験申込」と朱書きした封筒に、
提出書類と返信用封筒(82円切手を貼っ
た長形3号封筒に、郵便番号、住所、
氏名を明記)を同封して職員課に送
付してください。郵送の場合は、7
月16日(木)必着です。

提出書類

- 受験申込書(兼身上調査)
- 受験票
- 健康診断書(6カ月以内に実施し、
医師が証明したもの)
- 自己紹介票
- 既に受験職種の免許を取得してい
るかたは、その免許証の写し

5 注意事項など

合格者は市職員任用候補者名簿に
登載され、職員採用の必要に応じて
名簿の中から採用者を決定します。

この名簿からの採用は平成28年4
月1日以降となります。また、受験
職種の免許取得見込みのかたが、免
許を取得できなかった場合は、名簿
から削除されます。

試験当日は、受験票、筆記用具(H
Bの鉛筆と消しゴム)を持参してく
ださい。



薬剤師の仕事風景

お申し込み・お問い合わせ

〒017-8555

大館市字中城20番地

大館市役所総務部職員課

☎ 43-7029

※採用試験の情報は、市のホーム
ページでもご覧になれます。

<http://www.city.odate.akita.jp/>

大館市合併10周年記念式典 平成27年度大館市行政協力員大会

☎総務課総務係 ☎43-7025

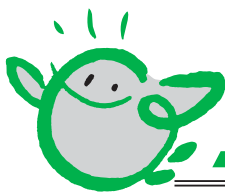
平成17年6月20日に当時の大館市、比内町、田代町が合併しました。
合併から10周年の今年は、合併にご尽力された方々や市政にご協力いただいている方々を招き記念式典を開催します。
また、日頃市民と行政との架け橋として活動している行政協力員の永年勤続表彰などを行う行政協力員大会を併せて開催します。
どなたでも自由に参加できますので、ぜひ会場にお越しください。

とき 6月20日(土) 午前10時 **ところ** 市民文化会館

祝賀公演 当日は、大館第一中学校合唱部、有浦小学校マーチングバンド部、大館ばやし保存会の皆さんによる演奏を予定しています。



大館能代空港利用促進協議会



大館能代空港ニュース

空港利用で首都圏までひとつ飛び!

「朝食後にゆっくりお出かけ、お昼は首都圏でランチ!」
空港利用でそんな素敵な時間の使い方も!

「これからの季節も安心、快適、短時間で首都圏へ!」
GPSを利用した最新の進入方式導入で、欠航便が減少!

東京(羽田空港)便 6/1~30の時刻表

大館能代	東京	大館能代
10:45 → 12:00	8:55 → 10:05	
18:00 → 19:15	15:55 → 17:05	

※運航状況は空港管理事務所(☎0186-63-1001)にご確認ください。

大館能代空港利用で 促進協議会の助成事業 よりお得!

- ◎修学旅行助成 送迎用バス料金を一部助成!
- ◎レンタカー助成 1日1,000円(最大3日で3,000円)の助成!
※羽田空港からの利用者が対象です。
- ◎ファンクラブ 企業、個人向けにお得な情報を発信!

早めの予約で搭乗料金がお得!

スケジュールが決まっていたら、早く購入するほど搭乗料金がお得になります。

- 旅割 21** 搭乗日21日前までの購入でお得!
- 旅割 28** 搭乗日28日前までの購入でお得!
- 旅割 45** 搭乗日45日前までの購入でお得!
- 旅割 60** 搭乗日60日前までの購入でお得!
- 旅割 75** 搭乗日75日前までの購入でお得!

このほかにも各種割引運賃があります。
ANAのホームページでご確認ください。

大館能代空港は、駐車場(386台駐車可能)が無料でご利用できます!

☎大館能代空港利用促進協議会
(観光課内) ☎43-7072

「大館能代空港とつと混む」で情報発信中!

<http://www.odate-noshiro-airport.com/>



ターゲットバードゴルフ

保健 & 健康

Health Design Page

申・問 健康課(保健センター内)
TEL 42-9055 FAX 42-9054

受診の際には、事前に「平成27年度健康ガイド」をご覧ください。受診時の注意事項や検診が無料になる場合、検診予定日などをご確認ください。
※紛失したかたには、健康課で差し上げます。



胸部総合検診 大腸がん検診 特定健康診査

6月から胸部総合検診(肺がん・結核検診)、大腸がん検診、特定健康診査が始まります。

6月は、真中、二井田、上川沿、下川沿地区で実施します。詳しくは、「健康ガイド」3〜7ページをご覧ください。

また、特定健康診査対象のかたには、お住まいの地区の健診日2週間前までに「受診券」と「日程のお知らせ」を郵送します。

日程

6月16日(火)、17日(水) 真中地区
6月18日(木)、19日(金)、22日(月)

二井田地区

6月23日(火)〜25日(木) 上川沿地区

6月26日(金)、29日(月)、30日(火)、

7月1日(水)、2日(木) 下川沿地区

検診の結果

受診の約1カ月後に郵送します。

胸部総合検診

対象

年度内に40歳以上になるかた

(昭和51年4月1日以前生まれのかた)

検診方法

胸部レントゲン撮影

自己負担金

400円

大腸がん検診

対象

年度内に35歳以上になるかた

(昭和56年4月1日以前生まれのかた)

検診方法

採便容器の提出

自己負担金

500円

※当日の容器配布は行いません。容器を希望するかたは、事前にお申し込みください。

特定健康診査

対象

年度内に40歳以上になる国民健康保険加入者

(昭和51年4月1日以前生まれのかた)

※全国健康保険協会、健康保険組合、

共済組合、国保組合などの保険に加入している被扶養者で「集合B」と

記載されている受診券をお持ちのかたも受診できます。

健診内容

問診、診察、血圧測定、身体計測、

尿検査、血液検査など

自己負担金

無料(全国健康保険協会等のかたは自己負担あり)

移動こころの面接相談

臨床心理士が心の悩みを聴いてカウンセリングします。相談日前日までに、電話でお申し込みください。


とき

6月18日(木)
13時30分〜15時30分

※1回約50分

ところ

田代公民館
無料

大腸がん検診の容器 申し込み

大腸がん検診は、便の中に血が混じっていないかを調べる検査です。事前に採便容器を自宅に郵送し、検診日に容器を回収する方法で実施しています。昨年度の大腸がん検診を受診したかたには、5月中旬に容器を自宅に郵送しました。

容器が届いていないかたで大腸がん検診を受けたいかたは、申し込みが必要となります。健康課に電話でお申し込みください。

対象

今年度中に35歳以上になるかた

(昭和56年4月1日以前生まれのかた)

受付期間

○下川沿・田代地区の検診会場での受診を希望するかた

6月4日(木)〜15日(月)

○釈迦内地区の検診会場での受診を希望するかた

6月16日(火)〜29日(月)

○長木・十二所地区の検診会場での受診を希望するかた

6月30日(火)〜7月13日(月)

受付時間

8時30分〜17時

申込専用ダイヤル

43-7143

※採便容器には使用期限があります。

昨年度までに受け取った容器は使用できません。



胃がん検診

6月23日から胃がん検診が始まります。申し込みは不要ですので、直接会場にお越しください。

※検診日や会場、注意事項などは「健康ガイド」8ページをご覧ください。

対象

年度内に40歳以上になるかた

(昭和51年4月1日以前生まれのかた)

検査方法

胃部レントゲン撮影検査

自己負担金

10000円

検診の結果

受診の約1カ月後に郵送します。



乳がん検診 めるの女性検診Day

乳がんにかかる女性が、年々増加しています。健康の確認、早期発見のために、ぜひこの機会に検診を受けましょう。

また、乳がん検診と子宮がん検診が同日に受けられる「めるの女性検診Day」も実施します。

どちらも事前に申し込みが必要ですが、検診日が近づくとも予約が取りにくくなる場合があります。受診を希望する場合は、早めにお申し込みください。

※検診車での乳がん検診は、マンモグラフィーだけの検診になりました。

検診日程・対象者

「健康ガイド」9・10ページをご覧ください。

自己負担金

乳がん検診

検診車(マンモグラフィーのみ) 12000円

医療機関(マンモグラフィーと診察) 25000円

子宮がん検診

頸がん検診

婦人科超音波検診(卵巣腫瘍検診) 4000円

受付開始日・受付時間

6月7日(日) 9時~17時

※8日以降は平日8時30分~17時

※受け付け初日は回線が混み合い、電話がつながりにくい場合があります。

申込専用ダイヤル

43-7143

※希望する検診日の2週間前までにお申し込みください。ただし、各日程とも定員になり次第申し込みを締め切ります。

検診が無料になるクーポンで がん検診を受けましょう

がんの早期発見・治療につながるため、特定の年齢のかたに検診が無料になるクーポン券を5月下旬に発送しました。ぜひご利用ください。

対象

4月20日時点で市内に住所があり、次の①、②に該当するかた

① 次の期間に生まれたかた

胃がん検診

昭和49年4月2日~昭和50年4月1日

昭和39年4月2日~昭和40年4月1日

大腸がん検診

昭和49年4月2日~昭和50年4月1日

昭和44年4月2日~昭和45年4月1日

昭和39年4月2日~昭和40年4月1日

昭和34年4月2日~昭和35年4月1日

昭和29年4月2日~昭和30年4月1日

子宮頸がん検診(女性のみ)

平成6年4月2日~平成7年4月1日

乳がん検診(女性のみ)

昭和49年4月2日~昭和50年4月1日

※子宮頸がん検診と乳がん検診は、それぞれ26年度に受けたかたを除きます。

② 次の期間に生まれた女性で、22年度から26年度までの5年間に市のがん検診を受診していないかた

子宮頸がん検診

平成4年4月2日~平成5年4月1日

昭和62年4月2日~昭和63年4月1日

昭和57年4月2日~昭和58年4月1日

昭和52年4月2日~昭和53年4月1日

乳がん検診

昭和47年4月2日~昭和48年4月1日

昭和42年4月2日~昭和43年4月1日

昭和37年4月2日~昭和38年4月1日

昭和32年4月2日~

昭和33年4月1日



エンジョイ!

元気アップ講座

「みんなを体験、ヨガの世界」

ヨガの世界を体験してみませんか。みんなを体験して、リフレッシュしましょう!

申し込み、参加費は不要ですので、直接会場にお越しください。また、当日は動きやすい服装でご参加ください。

とき 6月10日(水) 10時~11時30分

ところ 樹海体育館

持ち物 室内用運動靴、タオル、飲み物、ヨガマット(お持ちのかた)

講師 小林 正子氏

参加者募集!!

ウオーキング大会

ウオーキングで、心地良い汗をかいてみませんか。スポーツ振興室に電話

でお申し込みください。

とき 6月6日(土)

受付開始 9時15分

出発 9時45分

ところ 岩神ふれあいの森貯水池周辺

※当日、長根山運動公園大駐車場に受け付けしています。

参加料 無料

対象 約4メートルを歩けるかた(小学生以下は保護者同伴)

締切 6月5日(金)

申・問 スポーツ振興室 ☎43-7148





ラジオ体操会開始大会(4月25日)

このコーナーでは、市内各地で行われるイベントや市民の活動をご紹介します。皆さんの身近で行われる楽しい催しなどありましたら、市役所総務課広報広聴係(☎43-7025)までお知らせください。

野鳥観察会(4月25日)

第12回野鳥観察会が田代いきふれあいセンター周辺で行われ、新緑と早朝のさわやかな空気の中で、野鳥観察を楽しみました。

この観察会は、キッズカレッジの活動の一つで、故郷の野鳥や自然に関心を持ってもらおうと毎年開催されています。この日はオオルリやカワラヒワなど12種類を観察でき、参加者は野鳥を見つけるたびに、可愛らしい鳴き声や美しい姿に夢中になっていました。

オオルリを発見!



秋田犬本部展(5月3日)

国の天然記念物に指定されている秋田犬の第132回本部展が、桂城公園で開催されました。



カッコいい立ち姿

この展覧会は秋田犬保存会が主催しているもので、この日は全国の愛犬家が手塩に掛けて育てた秋田犬約180頭が参加。幼犬、若犬、壮犬、成犬の年齢区分や性別など12の部門があり、審査員は秋田犬の顔立ちや毛並み、耳や尾の具合などを入念にチェックしました。

会場には凛々しい秋田犬の姿をひと目見ようと、多くの市民や観光客が詰め掛けていました。

小・中学校運動会(5月10日)

5月9・10・17日に、市内の各小・中学校で運動会が行われました。釈迦内小学校を取材した10日はあいにくの空模様でしたが、子どもたちはそれを吹き飛ばすかのように元気にグラウンドを行進。

とつもろこしなどの形をした巨大な野菜パトンを抱えながら走った「The Great Vegetable Relay 2015」では、白組と黄組がゴール間際で大接戦となり、会場は大いに盛り上がっていました。

元気に行進!がんばるぞ~



100メートル走



ゴール直前のデッドヒート



サークル掲示板

「催し」「募集」「お知らせ」などなど、サークル情報が満載のコーナーです！
掲載を希望する場合は、団体名・募集等の内容(日時、場所など)・会費・問い合わせ先等を記入した原稿を作成し、郵送・メール・直接持参(平日8時30分～17時)のいずれかで広報広聴係にお申し込みください。
次回9月号に掲載希望の締め切りは7月31日(金)です。

【新婦人の親子リズム】 参加者募集

子どもの心と体の発育を促すリズム体操
で楽しくスキンシップしましょう♪

とき 6月の月曜日(15日は除く)

10時30分～12時30分

ところ 中央公民館

会費 月額900円 ※体験は無料

持ち物 飲み物、汗拭き用タオル

固 新日本婦人の会大館支部

島内☎43-0709 佐々木☎090-5233-5016



サッカー団員募集!! 【ACU大館デサフィアール】

女の子も初心者も大歓迎!
楽しくサッカーしましょう!



とき・ところ

- ①土・日曜日 9時～12時(変更もあります)
長木川河川敷など
- ②水曜日 19時～21時
有浦小学校 体育館

対象
小学生～中学生

会費
月額2,000円
※体験(1カ月間)は無料

申・問 田村☎090-8924-2888

☐ ac10cap.v-o-v.lucky@docomo.ne.jp



ホームページに練習予定を掲載しています。

【シニアソフトテニス大館支部】 会員募集

「健康と和楽」をモットーに、楽しくソフトテニスしています。ぜひ一緒にプレーしましょう!

とき 月～金曜日 9時30分～12時
土曜日 10時～12時

ところ 長根山テニスコート

対象 女性35歳、男性55歳
以上でソフトテニス
に興味があるかた

会費 年額6,000円(冬期はインドア会費別途)

申・問 山田☎43-9122



【ベビーマッサージ教室】参加者募集

とき 毎月1回 水曜コース・土曜コース

ところ Cafeゼロセカンド(御成町二丁目)

対象 生後2カ月から「はいはい」ができる
くらいまでの乳幼児



定員 各コース3組

会費 月額1,500円

持ち物 バスタオル

申・問 あんよリズム 藤島☎090-7660-2205

☐ sweet20candy2002@yahoo.co.jp

【おおだてde子育て サポーター隊】会員募集

大館市に住む子育て中の皆さんが、情報共有や交流するための会「サポーター隊」を発足しました。今年度は月1回、子育てに役立つ情報などを勉強する会「サポーター隊交流会」を開催します。ぜひご参加ください♪

「サポーター隊」は1年ごとの登録制(年度途中の入会・退会可)です。初めてのかたは一度見学いただいてからの入会となります。気軽に遊びに来てください。

※入会料・講座受講料は無料です。



〈平成27年度交流会予定〉

とき 6/11、7/9、9/3、
10/8、11/12、
12/10、2/4、3/10

ところ 中央公民館

申・問 安保☎090-8922-5767 ☐ Ka2to1@i.softbank.jp

お申し込み・お問い合わせ 〒017-8555 大館市字中城20番地
大館市役所総務課広報広聴係「サークル掲示板」コーナー
☎43-7025 ☐ kouhou@city.odate.akita.jp

河川公園に野外卓を設置しました



秋田県認定リサイクル製品を活用し、扇田地区米代川河川緑地に野外卓を2基設置しました。ぜひご利用ください。

問 都市計画課都市整備係 ☎43-7082

緊急情報メールにご登録ください

防災情報などを携帯電話やパソコンに電子メールで配信するサービスです。

5月15日(金)現在の登録者数 3,126人

問 危機管理課 ☎43-7100

防災三二情報 No.6

◇避難所◇

台風や水害などで避難が必要になったときは、市で指定する一次または二次避難所へ避難することになります。

一次避難所は各地区の公民館で、食料や寝具、飲料水などの災害時備蓄品を管理・保管しています。

二次避難所とは一次避難所の次に開設する学校の体育館などです。

避難が必要と思われるときは深夜を問わず開設しますので、防災マップで近くの避難所の場所とそこまでの経路を確認しておきましょう。

問 危機管理課 ☎43-7100

おおだてチームダンスフェスタ 参加者募集

- と き 9月27日(日)14時～16時
- と ころ 市民文化会館
- 資 格 主に市内の生涯学習施設で活動しているダンスチームや、学校・職場などの単位で3人～50人のチーム構成ができること
- 種 類 ヤートセ踊り、ヒップホップダンス、フラメンコ、フラダンス、ジャズダンスなど
- 募集数 12チーム程度
- 参加料 無料
- 申込方法 「参加申込書」に必要事項を記入してファクス・郵送で、または直接持参して提出してください。
- 受付期間 6月22日(月)～8月10日(月) 9時～21時
- 申・問 〒017-0822 大館市字桜町南45-1中央公民館「おおだてチームダンスフェスタ」係 ☎42-4369 FAX43-3536

市民文化会館情報

申・問 ☎49-7066

DRUM TAO

～百花繚乱 日本ドラム絵巻～



迫力ある太鼓の音色、ピタリと息の合った芸術的な和太鼓の舞台をお楽しみください。

と き 7月31日(金) 18時30分開場 19時開演

発売中

入場料 5,500円(全席指定) ※当日500円増

プレイガイド イオンスーパーセンター大館店、いとく大館ショッピングセンター、チケットぴあ、ローソンチケット、市民文化会館

第28回 スタインウェイ・ピアノマラソン 出演者募集

あなたもスタインウェイを演奏してみませんか

と き 8月9日(日)10時開演 ※出演者数で開演時間が早まる場合があります。

と ころ 市民文化会館

参加料 1ステージ 500円

受付期間 6月5日(金)～7月5日(日)



第29回 田代名産 たけのこ祭り

タケノコ汁・生タケノコの販売など、タケノコ尽くしの日です。ぜひ皆さんでお越しください!

と き 6月14日(日) 10時～15時

と ころ 田代多目的運動広場

- イベント ●たけのこダーツ
- たけのこ汁 早食い競争
- 皮むき競争
- たけのこ重さ当てくじなど



問 田代総合支所産業振興係 ☎43-7103

お知らせ

児童手当現況届の提出をお忘れなく

児童手当を受けていて、6月分以降も手当の受給を希望するかたは「現況届」の提出が必要です。届け出が無い場合は、6月分以降の手当が受けられなくなりますので、忘れずに届け出てください。

届出用紙を6月期の支払通知書(6月第1週発送予定)に同封しますので、子ども課の窓口を持参または郵送で提出してください。

提出期限 6月30日(火)

提出するもの

- 現況届
- 健康保険証のコピー(受給者、配偶者、支給対象の児童)
- ※その他の書類が必要なかたには個別にお知らせします。

申・問 子ども課児童相談係 ☎43-7054

身体障害者巡回相談

医師、看護師などが診察や各種判定を行い、相談に応じます。直接会場にお越しください。

とき 聴覚 6月19日(金)

義肢・肢体 7月13日(月)

ところ 総合福祉センター

受付時間 当日 9時30分～11時30分

対象 ○耳や手足が不自由なため身体障害者手帳の申請を考えているかた

○身体障害者手帳の交付は受けているが、等級変更をしたいかた

○補聴器や義手、義足などの交付、修理などの相談をしたいかた

問 福祉課障害福祉係 ☎43-7052

上級救命講習を行います

1人でも多くの人命を救うための講習会です。ぜひ受講をお願いします。詳細はお問い合わせください。

とき 6月27日(土) 9時～18時

ところ 消防本部

申・問 消防署救急係 ☎43-4151

高齢者在宅実態調査にご協力ください

市では、65歳以上の在宅高齢者を対象に「高齢者在宅実態調査」を行っています。この調査は、高齢者の体の状態や住まいの状況などを聞き、高齢者福祉政策に反映させるためのものです。

民生委員が、各家庭を訪問してお話を伺いますので、ご理解とご協力をお願いします。

実施期間 6月1日(月)～7月1日(水)

問 長寿課高齢者福祉係 ☎43-7056

木造住宅の耐震診断費用・改修費用を補助します

地震による木造住宅倒壊などの災害を未然に防止するため、木造住宅の耐震診断と耐震改修工事に掛かる費用の一部を補助します。

対象 昭和56年3月31日以前に建築した木造戸建て住宅を所有(または共有)する個人で、前年度までの市民税・固定資産税・都市計画税の滞納がないかた

補助額 耐震診断 3万円

耐震改修工事 30万円

※どちらも限度額

申込期限 12月25日(金)

※対象となる住宅には複数の条件があります。詳しくは市のホームページをご覧ください。

問 都市計画課営繕係 ☎43-7084

戦没者等のご遺族のかたに特別弔慰金を支給します

戦没者等のご遺族のかたを対象に、下記の順位で先順位のかた1人に特別弔慰金を支給します。

対象 戦没者等の死亡当時のご遺族で、平成27年4月1日現在、公務扶助料や遺族年金などを受けるかたがいない場合

- 順位**
1. 弔慰金の受給権者
 2. 戦没者等の子
 3. ①父母②孫③祖父母④兄弟姉妹(戦没者などと生計関係を有していなかったかたを除く)

4. 上記3以外の①父母②孫③兄弟姉妹

5. 上記1～4以外の三親等内の親族(戦没者等の死亡時まで引き続き1年以上生計関係を有していたかたに限る)

支給額 額面25万円(5年償還の記名国債)

請求期限 平成30年4月2日(月)

問 福祉課総務係 ☎42-8100

ひとり親のかたの高卒認定チャレンジを応援します

ひとり親家庭の父母のかたを対象に、就労のために「高等学校卒業程度認定試験」の講座を受け、これを修了したとき、及び認定試験に合格したときに、それぞれ受講の費用の一部を支給します。

受験を考えているかたは、ご相談ください。

問 子ども課児童相談係 ☎43-7054

市民プールオープン

期間 6月27日(土)～9月6日(日)

利用時間 9時30分～12時、

13時30分～16時

※17時～19時は一般のみ利用可能

○幼児用プール

対象 小学3年生以下(大人同伴が条件)

使用料 無料

○50メートルプール

対象 小学4年生以上

使用料 小学生50円、中～大学生100円、一般200円

※身体、知的、精神の障害のため、日常生活や社会生活に相当な制限を受けているかたとその介護者は無料です。

問 樹海体育館 ☎43-7136

交通事故等発生件数

大館警察署調べ 5月1日現在

		4月発生件数	1月からの累計	前年対比
人身事故	発生件数	13	52	+ 2
	死者数	0	0	- 2
	傷者数	15	62	- 3
火災件数		8	14	-11

◆消防テレホンサービス ☎42-0119

お知らせ

6月は下水道事業受益者負担金(分担金)第1期の納期です

納入通知書を送付しますので、納期内に納付してください。

また、支払いには口座振替が便利です。手続きは、金融機関で行うことができます。

金融機関の窓口へ、納付書または受益者番号が分かるもの(賦課決定通知書など)、通帳、印鑑を持参して手続きしてください。口座振替をご利用のかたは、振替日前日までに残高確認をお願いします。

納期限・口座振替日 6月30日(火)

問 下水道課負担金係 ☎43-7086

6月は市県民税第1期の納期

納期内に納付してください。口座振替のかたは、振替日前日までに残高確認をお願いします。

納期限・口座振替日 6月30日(火)

問 口座振替 収納課総務係 ☎43-7035
市税の納付 収納課収納係 ☎43-7036

税の休日納付相談窓口

事情により納期内の納付が困難で、平日相談に来られないかたは、休日納付相談窓口をご利用ください。市税等の納付も受け付けていますので、納付書をご持参ください。また、キャッシュカードと納税通知書だけで、口座振替の申し込みができる便利な「ページー」もご利用できます。

とき 6月28日(日) 9時~13時

ところ 収納課収納係

問 収納課収納係 ☎43-7036

中国人殉難者慰霊式

昭和20年に発生した「花岡事件」で亡くなったかたの慰霊式を行います。

とき 6月30日(火)

10時20分~11時50分

ところ 十瀬野公園墓地(花岡)

問 福祉課総務係 ☎42-8100

「風穴自然美術館」へお越しください

6月の展示は「空缶アート」「書道」です。また、6・10・11月の展示作品を追加募集中です。ぜひお申し込みください。**申・問** 郷土博物館 ☎48-2119

6月7日(日)~13日(土)は危険物安全週間です

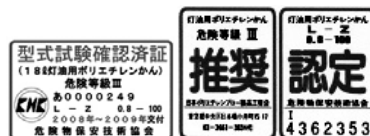
問 消防署危険物係 ☎43-4151



ガソリン、軽油、灯油など危険物の取り扱いには十分ご注意ください。

灯油を購入する際は表示のある容器を使用してください。

また、ポリエチレン容器は永久に使用できるものではありません。劣化、変形などが見られるときは使用しないでください。



ドッグラン 可愛い看板を設置しました

開園10周年を記念して、山内秀雄さん(釈迦内)が作製してくださいました。愛犬家の皆様のご来場をお待ちしています。

期間 10月31日(土)まで 9時~17時

ところ 犬都記念公園ドッグラン

料金 犬1匹につき、シーズン券2,000円、1カ月券500円(2種類のみ)

受付窓口 都市計画課、市民課、釈迦内出張所

注意 1年以内に狂犬病予防注射を接種した犬が利用できます。ただし発情期間中のメスは入場できません。雨天時は利用できません。



問 都市計画課都市整備係 ☎43-7082

子育て世帯臨時特例給付金を支給します

問 子ども課児童相談係 ☎43-7054



子育て世代の方々への負担を軽減するため、臨時特例給付金を支給します。

対象 平成27年6月分の児童手当を受給するかた

※ただし、特例給付(児童手当の所得制限限度額以上のかたに児童1人当たり月額5,000円を支給しているもの)を受給するかたは対象外です。

給付額 対象児童1人につき3,000円(支給開始は10月以降になります。)

申請先 平成27年5月31日時点で住民票がある市区町村

※市では、支給の対象と思われるかたへ「児童手当現況届」のお知らせと一緒に申請書をお送りします。児童手当現況届の届出用紙に「子育て世帯臨時特例給付金申請欄」があります。現況届と併せて記入し、郵送または直接窓口へ提出してください。

※対象者が公務員の場合は勤務先から案内があります。必要書類をそろえて、申請期間内に手続きしてください。

「臨時福祉給付金」については8月にお知らせします

所得の低いかたを対象とした「臨時福祉給付金」の申請手続きについては、8月にお知らせする予定です。

催し

大館市消防訓練大会

消防操法と技術の向上を目指して訓練を行います。観覧自由ですので、ぜひご覧ください。

とき 6月21日(日) 8時30分～12時

ところ 外川原地区米代川河川緑地ゲートボール場

※会場準備や後片付けで、周辺が混雑することが予想されます。ご理解とご協力をお願いします。

問 消防本部警防課 ☎43-4151

おしゃべりひろば「ひだまり」

子育てをしている皆さん、おしゃべりしながら楽しく過ごしましょう。申し込みは不要です。

◆カエッコ・ヤ

使わなくなったおもちゃを、お友だちと交換しましょう。

とき 6月6日(土) 11時～13時

ところ ハチ公小径

持ち物 不要なおもちゃ

◆自衛隊体操でリフレッシュ

体の部位を意識しながら運動して、筋力アップを目指します。

とき 6月27日(土) 11時～13時

ところ ハチ公小径

問 生涯学習課 ☎43-7113

大学公開講座

秋田看護福祉大学の教授・講師陣が、それぞれの専門分野を分かりやすく講義します。興味のある

講義だけの受講もできますので、ぜひお申し込みください。

とき 7月1日(水)～3日(金)

18時30分～20時10分

ところ 秋田看護福祉大学

内容 7月1日(水)

「糖尿病予防について考えてみよう」
佐藤純子氏(看護福祉学部准教授)

7月2日(木)

「災害復興支援における学生ボランティアの意義と役割」
吉田守実氏(看護福祉学部講師)

「家庭教育分野での被災地支援の取り組み紹介」(市生涯学習課)

7月3日(金)

「知っておくと役に立つ介護のヒント～床ずれ予防のお話～」
小玉光子氏(看護福祉学部准教授)

受講料 無料

締切 6月26日(金)

申込方法 電話・ファクスまたは最寄りの公民館で直接申し込み

申・問 生涯学習課 ☎43-7113 FAX43-3536

募集

知的障害者料理教室参加者

「簡単タコライス」など、4品を作ります。ぜひご参加ください。

とき 6月24日(水) 10時～14時

ところ 中央公民館

対象 18歳以上で、療育手帳の交付を受けている在宅の市民

定員 20人(先着、付き添いを含む)

参加料 無料

持ち物 エプロン、三角巾

受付開始 6月5日(金) 9時

申・問 身体障害者福祉センター ☎49-0104

フリーマーケット出店者

7月に開催される「大館エコフェア&マンモスフリーマーケット9」に出店するかたを募集します。

とき 7月11日(土)、12日(日)

10時～16時

ところ 樹海ドーム

出店料 1,500円(1日当たり)

募集数 300区画(1区画：2m×2m)

申込方法 ファクス・Eメール、または直接申し込み

締切 7月1日(水)

※飲食物や医薬品など、販売を禁止する品目があります。詳しくはお問い合わせください。

申・問 樹海ドーム ☎45-2500 FAX45-2220

排水設備工事責任技術者資格認定試験・受験講習会参加者

とき 受験講習会 9月25日(金)

9時30分～15時30分

資格認定試験 10月30日(金)

10時～12時

ところ 秋田県JAビル(秋田市)

受講料 6,000円

申込方法 下水道課に用意している申込書(秋田県下水道協会のホームページからもダウンロードできます)に必要事項を記入して申し込み

受付期間 7月1日(水)～10日(金)

申・問 下水道課維持係 ☎43-7095



大館バラまつり～シーズン1～

バラの苗木販売やバラにちなんだお菓子の販売、愛好者が育てたバラのコンテストなどを行います。また13日(土)には、園内をライトアップする「ナイトガーデン」も開催します。約600種類の美しいバラをゆっくりとご鑑賞ください。

とき 6月6日(土)～21日(日) 9時～17時

※ナイトガーデン：13日(土) 17時～20時30分

ところ 石田ローズガーデン **入場料** 無料

※「大館バラまつり シーズン2」は、10月の「本場大館きりたんぽまつり」に合わせて開催します。



問 観光課観光振興係 ☎43-7072

介護職員・調理師講習会参加者

ひとり親家庭等のかたが対象の講習会です。研修期間や場所など、詳しくはお問い合わせください。

対象 ひとり親家庭の父母、寡婦など

内容 ①介護職員初任者研修講習会
②調理師試験対応講習会※申込書は市役所子ども課児童相談係にも用意しています。

申・問 県ひとり親家庭就業・自立支援センター ☎018-896-1531

お知らせ

無料調停相談会

調停委員が、民事・家事の相談に応じます。予約不要ですので、お気軽にお越しください。

とき 6月27日(土)10時～15時

ところ 中央公民館

問 秋田地方・家庭裁判所大館支部 ☎42-0071

秋田県よろず支援拠点 サテライト大館

中小企業や個人事業主を対象とした経営相談所を、市役所本庁舎(年金相談室)で開設しています。予約が可能で、相談は無料です。

とき 毎月第1・3金曜10時～15時30分

問 あきた企業活性化センター ☎018-860-5605

難病医療相談会

神経・筋疾患や血液疾患・膠原病などの難病に関する悩みや不安について、専門医による「医療相談コーナー」、ケースワーカーによる「生活・福祉相談コーナー」、同じ病気のかた同士で交流できる「ふれあいコーナー」などを行います。**とき** 7月5日(日)12時 **ところ** 文

化の杜交流館コモッセ(鹿角市) **定員**

30人 **申込方法** 電話かファクスで①住所②氏名③電話番号をお知らせください。 **申込開始** 6月8日(月)

申・問 秋田県難病相談・支援センター ☎018-866-7754

LEDへの買い換えを助成します

県では、家庭で使用しているLED以外の照明をLEDに買い換える際の費用の一部を助成しています。**対象** 県内に住んでいるかた **助成額** 購入費・設置工事費の1/3(最大2万円) **助成方法** 県が発行する助成券を登録店舗に持参 **申込方法** 申請書に必要事項を記入のうえ提出してください。 **受付期間** 6月1日(月)～8月31日(月)消印有効

申・問 環境あきた県民フォーラム ☎018-839-0188

「子どもの人権110番」強化週間

人権擁護委員や法務局職員が、子どもに関わる電話相談に無料で応じます。**とき** 6月22日(月)～26日(金)8時30分～19時/6月27日(土)、28日(日)10時～17時※左記の強化週間以外でも、法務局では平日8時30分から17時15分まで相談を受け付けています。

問 子どもの人権110番 ☎0120-007-110

電波はルールを守って正しく

6月1日～10日は「電波利用環境保護周知啓発強化期間」です。電波はルールを守って正しく使しましょう。電波の混信や妨害などがあつたときは、ご相談ください。

問 総務省東北総合通信局相談窓口 ☎022-221-0641



図書館だより

新着一般書

読書教育を学ぶ人のために 山元 隆春
ガリア戦記 カエサル
徹底討論日本の政治を変える 宮本 太郎
子どもはみんな問題児。 中川李枝子
まいにち布ぞうり 蔭山はるみ
ひと目で分かる病虫害の症状・予防・対策 雨宮 良幹
おとなの切り紙 今森 光彦
ばんざいまたね 萩本 欽一
太宰治の辞書 北村 薫
まれ上 篠崎絵里子
モダン 原田 マハ
妻と娘二人が選んだ「吉野弘の詩」 吉野 弘

新着児童書

自分で考える勇氣 御子柴善之
かいけつゾロリのなぞなぞ200連発! 原 ゆたか
風神秘抄 萩原 規子
はいくないきもの 皆川 明
ぼくのジイちゃん 吉田 尚令

図書館で「ホッ」とタイム



お茶を飲みながら楽しく語り合いましょう。申し込み・参加費は不要ですので、気軽にお越しください。

とき 6月24日(水) 11時～15時

ところ 中央図書館

今回は

13時から、葛谷睦雄さんに「私の花岡事件」のお話を伺います。

中央図書館 / ☎42-2525

開館時間 平日 9時30分～19時
土・日曜、祝日 9時30分～17時

休館日 月曜日(祝日の場合を含む)

花矢図書館 / ☎46-1557

比内図書館 / ☎43-7142

田代図書館 / ☎43-7127

開館時間 平日 9時～19時
土・日曜 9時～17時

休館日 月曜日、祝日

DUSKIN
喜びのタネをまこう

3点ではじまる毎日キレイ生活

おそうじ パーシク shushu スリ

スタイル クリーナー

STYLE FLOOR lala レッド グレイ

商品のお問い合わせ
お申し込みは

ダスキン大館支店
☎0120-43-4167
〒017-0041 大館市字大田面 376-2

ダスキン北秋第一支店
〒018-5201 鹿角市花輪字堰根川原 27-7
TEL(0186)23-3965

自動車税の納期限

自動車税の納期限は6月30日(火)です。忘れずに納めましょう。便利な口座振替も利用できますのでお問い合わせください **問** 県税事務所収納管理課 ☎018-860-3331

伝言板

催し

東日本大震災復興支援 チャリティーコンサート

小澤洋子さん(クラリネット)と
永易理恵さん(ピアノ)によるコン
サートです。ぜひご来場ください。

とき 6月7日(日)13時30分開演
ところ 市民文化会館 **入場料** 無料
問 秋田ババの家 ☎48-2828

おいしい里山饗宴スタンプラリー

「地場のお肉」を使用した特別
メニューによるスタンプラリーを
開催します。**とき** 6月1日(月)~7
月12日(日) **ところ** 道の駅(やたて
峠、ひない、たかのす、大館能代
空港、あに、かみこあに)、陽気
な母さんの店、四季美館

問 北秋田地域振興局地域企画課
☎0186-62-1251

平成27年度教科書展示会

小・中・高等学校の教科書を実
際に手に取ってご覧いただけます。

とき 6月19日(金)~7月2日(木)10時
~18時※7月2日は16時まで
ところ 中央公民館体育館側ロビー
問 北教育事務所 ☎0186-62-1217

募集

県営住宅入居者

獅子ヶ森住宅(2LDK)1戸・15,600
円~36,000円 **資格** 住宅に困ってい
る世帯(単身入居は不可)※所得、
年齢などに制限があり、連帯保証
人が1人必要です。 **敷金** 家賃の3
カ月分 **入居時期** 7月13日(月)以降
募集期間 6月15日(月)~23日(火)
申込書 北秋田地域振興局建築課
(北秋田市)、市民課(本庁舎)、都市
計画課(比内総合支所)、建設係(田
代総合支所) **抽選日** 6月25日(木)10時
申・問 北秋田地域振興局建築課
☎0186-63-2531

再就職支援のための訓練受講生

独自のカリキュラムと最新機器
による再就職支援訓練です。 **とき**
7月2日(木)から12月21日(金)まで
の6カ月 **ところ** 秋田職業能力開発
短期大学校 **定員** システム設計CA
D科10人 **受講料** 無料(テキスト代
別途)
申・問 秋田職能短大学務援助課 ☎42-5700

公共職業訓練受講生

求職者のための職業訓練です。
とき 8月4日(火)から平成28年2月2
日(火)までの6カ月 **ところ** ポリテク
センター秋田(潟上市) **対象** 求職中

で、新たな技術を身に着けて再就
職を希望するかた **定員** 金属加工科
15人住宅リフォームデザイン科
18人電気・通信施工技術科15人
工場管理業務科15人 **申込方法** ハロ
ーワークに申し込み **締切** 6月26日
(金) **受講料** 無料(テキスト代別途)
申・問 ポリテクセンター秋田 ☎018-873-3178

税務職員採用試験受験者

資格 高等学校を卒業してから3年
未満のかた、または平成28年3月
に卒業見込みのかた(高校卒業程
度) **一次試験** 9月6日(日) **受付期間** 6
月22日(月)~7月1日(水)※郵送・
持参は6月24日(水)まで **申込方法** 原
則ホームページで申し込み※郵送・
持参で申し込む場合は税務署に受
験申込書を請求してください。
申・問 人事院東北事務局 ☎022-221-2022

「あきたの文芸 第48集」作品

あきたの文芸第48集(10月発行
予定)の作品を募集します。 **対象**
県内に住んでいるか秋田県出身で
16歳以上のかた **募集作品** 小説・評
論、詩、短歌、俳句、川柳、エッ
セイ **投稿料** 1,000円(学生は無料)
申込方法 投稿料を振り込みのうえ、
原稿に作品応募票を添付し、郵送ま
たはEメールで提出 **締切** 7月31日(金)
申・問 県文化振興課 ☎018-860-1530

教室・講座 参加者募集中 (持ち物はお問い合わせください)

(期間) 受付期間 (締切) 締切日 (開始) 受付開始

教室・講座名	とき	会場・申込先	内容・費用など	定員	受付期日など
木工教室	7月の水・木・土 午前・午後	北部シルバー エリアコミュニ ティセンター (十二所) ☎47-7070	受講料1回500円。材料費別途。	各6人 (先着)	開始 6/9 9時
陶芸教室 初心者コース	7/9・16・23 10時~11時		1日だけの参加も可。 受講料1日600円(材料費含む)。	各6人 (先着)	開始 6/11 9時



シロアリ!? と思ったら...
毎年、梅雨の時期から
シロアリのご相談が
増えてきます。

【シロアリの特徴】

- からだの2倍くらいの大きな羽根
- 水回りや湿気の多い場所に出やすい

羽根ありを見かけたら、まずはご相談下さい

調査・見積無料
5年間保証

「各種害虫」ご相談ください

地元生まれで **34年** 実績が自信へ!

TKS 東北環境消毒有限会社
大館市有浦 4-5-30 ☎0186-49-3951

ほっぺ♡にキョッ



工藤 聖恵ちゃん (隼人町・2歳6カ月)
 毎日飲むくらいリンゴジュースが大好きなんです。散歩に出掛けると、いつもノリノリできゃりーぱみゅぱみゅの曲を歌っています♪



戸館 大雅くん (清水町・2歳6カ月)
 とってもやんちゃで、お姉ちゃんと刀のおもちゃで戦いごっこをしています。さきいかや柿ピーなどのおつまみが好きなんですよ(笑)

今月の無料相談

お気軽にご相談ください

行政	10日(水) 9時30分~12時	田代公民館 ☎43-7126	遺言・公正証書	5日(金) 9時~12時 (予約制)	市民相談室(本庁舎) 問能代公証役場 ☎0185-52-7728	
	10日(水) 10時~15時	市民相談室(本庁舎) ☎43-7045		困りごと消費生活	(月)(火)(木)(金) 9時~15時45分	市民相談室(本庁舎) 問市民相談室 ☎43-7045
	10日(水) 15時~18時	比内公民館 ☎43-7141			心の悩み(予約制)	実施日は受付時に決定 受付(月)(火)(水)(金) 9時~15時
心配ごと 岡 大館市社会福祉協議会 ☎42-8101	10日(水) 13時~15時30分	総合福祉センター	人権	(月)~(金) 8時30分~17時15分		秋田地方方法務局大館支局 問人権相談ナビダイヤル ☎0570-003-110
	17日(水) 13時~15時30分	比内公民館		学校生活(不登校)	(月)~(金) 9時~15時	勤労青少年ホーム 問おおとり教室 ☎42-4888
	24日(水) 13時~15時30分	田代いきいきふれあいセンター	非行、いじめ、学校生活全般		(月)(火)(木)(金) 9時~17時	中央公民館 問少年相談センター ☎0120-110-624
法律(予約制)	3日(水) 10時~12時	問市民課生活相談係 ☎43-7044		年金	(月)~(木) 9時30分~15時30分 ※休憩12時~13時、受付時間15時まで	年金相談室(本庁舎) 問年金相談室 ☎43-7131
	17日(水) 10時~12時		交通事故無料相談		弁護士相談(予約制) 第2(金)※電話相談は随時	秋田市民交流プラザ(アルヴェ) 問そんぼADRセンター東北 ☎022-745-1171
	24日(水) 13時30分~15時30分				多重債務・相続ほか	17日(水) 14時~16時 (予約制)

SoftBank Air ネットの新时代、感じる！
 100Wの電源を差し込むだけ
 使い放題、制限なし
 下り最大110Mbpsの高速通信
 カンタン！置くだけで工事不要
 自宅に高速インターネット！
 セットで携帯代が2年間毎月最大2,000円割引

スマート値引き好評受付中です(△△)
 店長 武田で〜す
 ご自宅のインターネット光回線を申し込むと携帯料金が割引になります(≧≦)
 兜森で〜す

フレッツ光のお客様は、簡単な手続きでそのまま乗り換えが可能です(*△△*)
 和田で〜す
 是非一度ご来店下さい!!詳しくはソフトバンク大館スタッフまで(*△△△*)
 武田(彩)で〜す

ハリカ大館店内ソフトバンク大館 大館駅 小坂線
 ぼかぼか温泉 ● ENEOS 至小坂
 マスカット ● 青山
 長木川 ● 市立病院
 至鹿角
 贈り物なら何でも揃う、お隣のハリカ大館店もよろしく<<<>>
 お父さんで〜す

WiFiルーター 303ZT
 ①連続9時間使用可能の充電式
 ②3つの電波を効率よく受信可能
 ③下り最大165Mbpsの高速通信

ソフトバンク大館
 (ハリカ大館店内) ☎017-0046 秋田県大館市清水1-3-32
TEL.0186-42-4182
 営業時間:10:00~19:00 定休日:なし P:有

ハリカメール会員
 mm_359166@misemeg.jp

6月の カレンダー

今月が納期の市税等

- ・市県民税 1期
- ・下水道事業受益者負担(分担)金 1期



日	月	火	水	木	金	土
	1 特設人権相談所 10時、いとく大館ショッピングセンター、田代・比内公民館	2 献血 9時、ニプロ大館工場 サロンひなたほっこ 10時、ハチ公プラザ 園秋田県北NPO支援センター ☎49-3485	3 	4	5	6 大館バラまつり 9時、石田ローズガーデン、21日まで ウォーキング大館大会 9時45分、岩神ふれあいの森 おしゃべりひろば「ひだまり」 11時、ハチ公小径
7 東日本大震災復興支援チャリティコンサート 13時30分、市民文化会館	8 	9	10 健康ウォーク 8時35分、北地区コミュニティセンター 園福重さん ☎48-3213 エンジョイ! 元気アップ講座 10時、樹海体育館	11 	12 	13 あおぞらいち 9時、大館駅前朝市 献血 10時30分、奥羽電気設備/14時、イオンスーパーセンター大館店 大館バラまつり ナイトガーデン 17時、石田ローズガーデン
14 たけのご祭り 10時、田代多目的運動広場 献血 9時、たけのご祭り会場	15 	16 サロンひなたほっこ 10時、ハチ公プラザ 園秋田県北NPO支援センター ☎49-3485	17 	18	19 教科書展示会 10時、中央公民館、7月2日まで おひぎにだっこのおはなし会 10時30分、中央図書館	20
21 大館市消防訓練大会 8時30分、外川原地区米代川河川緑地ゲートボール場	22 献血 10時30分、大館警察署 / 13時45分、ハシモトホーム大館支店	23	24 健康ウォーク 8時35分、新大館内公民館 園福重さん ☎48-3213 献血 13時30分、市立総合病院	25 	26 	27 上級救命講習 9時、消防本部 市民プールオープン 9時30分、9月6日まで 無料調停相談会 10時、中央公民館 おしゃべりひろば「ひだまり」 11時、ハチ公小径
28 税の休日納付相談窓口 9時、収納課	29	30 中国人殉難者慰霊式 10時20分、十瀬野公園墓地(花岡)				

取材した市民の皆さんに登場していただきました

広告

ご相談ください 心ふれあう安心介護!



福祉用具

介護タクシー

訪問入浴

CarePlan

訪問介護

ケアプラン

有料老人ホーム

ふれあいの里
ありうら

ヘルパーさん募集中

株式会社 タクト
福祉事業部

タクトふれあいセンター
TEL 0186-43-1281

有料老人ホーム
ふれあいの里 ありうら
TEL 0186-42-1144

COOP 生活協同組合 コープあきた

毎週平均 40,000人がご利用中!!

玄関先までお届け!! お留守の時でも安心!! おひとりでも気軽にご注文!!

個人宅配

通常の配達手数料 ~~1回200円~~ (税込)

配達手数料優遇特典 **1回100円** (税込)

まごころ価格

高齢者 70歳以上
なかなか外出しづらいなどのシニア世代を値引サポート!!

子育て お子様の年齢が満5歳まで適用
6歳未満のお子様をお持ちのママへの値引サポート!! ※妊娠中の方も含む

介護 要介護認定を受けた方
ご家族やご本人が要介護である方への値引サポート!!

障がい者 障がい関係の手帳をお持ちの方
障がいをお持ちの方への値引サポート!!

お問い合わせお申し込みは コープあきた共同購入部
0120-958080

ホームページもチェック!!

受付時間 / 月～金曜日9:00～19:00 土曜日9:00～12:00

十和田湖畔貯蔵

雪中貯蔵 美酒

薫風にのせて

株式会社 北 産

大館市有浦2丁目2番3号 ☎0186-42-2101

無落雪屋根 リフォーム

屋根からの落雪はこれで安心!

見積り無料です

BEFORE

AFTER

リフォーム・新築 各種補助金 ございます。

住宅リフォームのベストパートナー

ライフ大館 (大館桂工業株式会社)

〒017-0044 大館市御成町 3-7-17
http://lifa-ohdate.com/
TEL0186-49-1911

LIXIL リフォームショップ

小学生のカテキョーって…

カテキョーはまとめて面倒見ます! 子供が変身します!

自宅に先生が来る! すると…子供部屋が学習室! プリント学習塾の代わり! 英語教室の代わり! 進学塾の代わり! 私立中学受験を目指す親子へ。通分・割合で苦戦しているキミへ。ゲームばかりで自主勉できない生徒へ。割合が分からないキミへ。漢字が書いても書き順を間違えるあなたへ。英語にまったく興味のない5・6年生へ。

大好評

60分×月4回

¥14,000 (税抜) から

※費用は地域や希望される設定により異なります。最寄の事務局、教室にお問い合わせください。

地域教育に貢献して31年 全国直営130校の信頼と実績

KATEKYO学院

良い先生を早めに確保・先行予約受付中

お問い合わせは なせばなる 合格のゴール

0120-77-5555

このアプリやLIXILは最新りの教室になります。携帯電話からはつながりませんので各教室までおかけください

JR大館駅 大正堂 雑居サイトウ 大館駅前校

大館駅前校 ☎0186-44-5544(代) 大館市御成町 2-15 相馬ビル 2F



人のうごき ()は前年同月比

◆人口 76,165人(-1,004) ◆世帯数 31,553世帯(+63)
男 35,676人(-494)
女 40,489人(-510) 平成27年5月1日現在