

# おdate おおだて

■市総合計画を策定しました	2・3
■平成28年度予算が決まりました	4～7
■市の組織が変わります	8
■部署の配置変更	9
■行政報告	10・11
■保険課からのお知らせ	12
■サークル掲示板	13
■平成28年度市功労者	14
■フォトニュース	15
■保健 & 健康	16・17
■春の狂犬病予防注射	18・19
■お知らせ	20～23
■伝言板	24・25
■ほっぺにチュッ・無料相談	26
■4月のカレンダー	27

## 大館というところ。



## 観光キャッチコピーが決まりました

秋田県のスーパーバイザー<sup>うめぼらまこと</sup>梅原真さんが、「大館というところ。」というキャッチコピーを提案してくださいました。今後はこのコピーを使って、大館ブランドを広く発信していきます。

# に変えていく「未来創造都市」

## 実現するための6つの基本目標

### 基本目標① ひとづくり

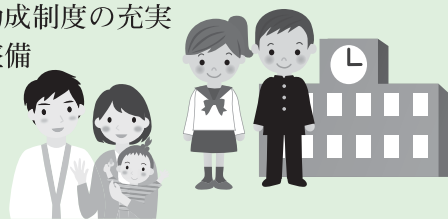
まちや暮らしのなかで市民が活躍し、次代を育む

### 教育文化都市

子育てを支える環境づくり、将来親となる世代の婚活支援策など、少子化対策を推進します。  
また、市の将来を担う人財の育成や、まちづくりへの参加意欲の高揚を目指します。

重点施策

- ふるさとキャリア教育・子どもサミットの実施
- 子育て世代包括支援センターの設置
- 婚姻支援制度の充実
- 保育料・医療費助成制度の充実
- 認可保育施設の整備



### 基本目標③ ものづくり

持続可能な地域経済の実現に向けて、産業間の連携による6次産業の振興を図ります。

また、市全体を観光資源と捉えた観光振興による交流人口の拡大を図ります。

重点施策

- 農商工連携の推進
- 農産物の6次産業化
- 園芸メガ団地の整備
- 人材確保のための奨学金支援
- 新技術・新商品開発への支援



地域の特性を活かし、暮らしを支える活力を興す

### 産業創造都市

### 基本目標② 暮らしづくり

健康で、互いのつながりを大切に支え合う

### 健康福祉都市

保健・医療・福祉が連携し、身近な地域において協働のまちづくりを強化する環境を整えます。

また、防災、防犯、克雪対策など、安全・安心な市民生活を支える取り組みを推進します。

重点施策

- 地域包括ケア体制の整備
- 大館版CCRCの推進
- 看護福祉大学生による機能別消防団員の充実
- コミュニティFMの設置



#### CCRC (Continuing Care Retirement Community)

高齢者が健康なうちに入居し、終身で過ごすことが可能な生活共同体

#### 総合計画の位置付けと役割

市では、平成28年度からの新たな市の将来像を「匠と歴史を傳承し、誇りと宝を力に変えていく『未来創造都市』」として、第2次新大館市総合計画を策定しました。

総合計画は、市政の最上位計画に位置付けられ、市の将来像や基本的な行政の取り組みを定める長期計画（大館市は8年間で、市民と行政が互いに協力し、工夫しながら進めるまちづくりの指針となるものです）。

さらに、各分野で法制度や課題に対応した、具体的な個別の事業計画を進めることで、総合計画に掲げた将来像の実現を目指します。

#### 総合計画と総合戦略

総合計画は、一定期間（8年間）変わることのない基本的なまちづくりの方向性を示した「基本構想」と前・後期（各4年間）での取り組みを明確にした「基本計画」で構成します。

また、基本計画で定めた主要施策を実現するため、昨年末に策定した「大館市総合戦略」との整合性を図りながら、「実施計画」で各年度の取り組みを示します。

# 市が目指す将来像

# 匠と歴史を伝承し、誇りと宝を力

## 基本目標④ 物語づくり

暮らしやまちのなかに賑わいと交流を生む

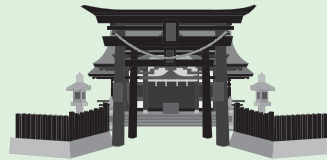
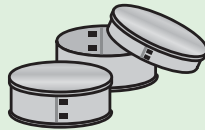
## 多文化交流都市

大館城下の歴史的風致を始め、きりたんぼや秋田犬、曲げわっぱなど、市全体の歴史・文化資源に光を当てたまちづくりを目指します。

また、市の歴史や文化にゆかりのある地域との交流を進めます。

- 歴史的風致の維持向上
- 地域連携DMOの設立
- 大館駅周辺の交流拠点施設整備
- 子育て世代・シングルペアレントの移住促進
- 友好都市などとの交流

重点施策



## 基本目標⑤ まちづくり

豊かな自然とともに快適に暮らせる

## 環境共生都市

豊かな自然との共生を図り、地域住民の暮らしやすい生活環境を維持します。

また、ごみの減量化や資源化の推進、再生可能エネルギーの普及を促進します。

- 幹線道路の整備・改良
- きめ細かな除雪体制の整備
- 安定した水の供給と下水道の普及
- ごみの分別や減量、再資源化の促進

重点施策



## 基本目標⑥ まちそだて

市民や事業者の力がより発揮しやすい環境づくりに取り組み、将来に向けた健全な財政基盤、市民に信頼される行政サービスの提供に努めます。

- 健全な行財政運営の推進
- 広域行政による業務の効率化
- 広域連携の推進

重点施策



持続可能なまちづくりを支える

## 行財政運営

4つの戦略(平成28年度～31年度)

「ひと」「暮らし」「もの」「物語」の4つのキーワードを基本計画の重点プロジェクトに位置付け、総合戦略と連動した「4つの戦略」でまちづくりを推進します。

### 戦略Ⅰ【ひとづくり】

健やかに次代を育む施策の推進

子育てを支える環境づくりによる施策を進め、将来の大館を担う人材(人財)の育成を図ります。

### 戦略Ⅱ【暮らしづくり】

支援連携と新たな地域社会の形成

保健・医療・福祉が連携し、市民が安心して暮らせる支援体制や環境整備を進めます。

### 戦略Ⅲ【ものづくり】

地域の特性を活かした産業振興

名産「えだまめ」の拡大や6次産業化の促進など、大館の持つ産業の磨き上げを進めます。

### 戦略Ⅳ【物語づくり】

交流人口の拡大とAターンの定住促進

市全体を観光資源と捉えた、物語のある観光振興で交流人口の拡大を図ります。

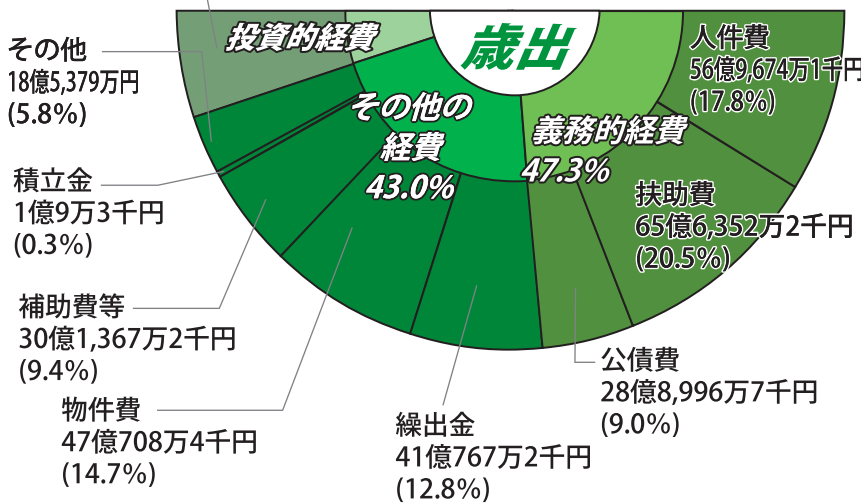
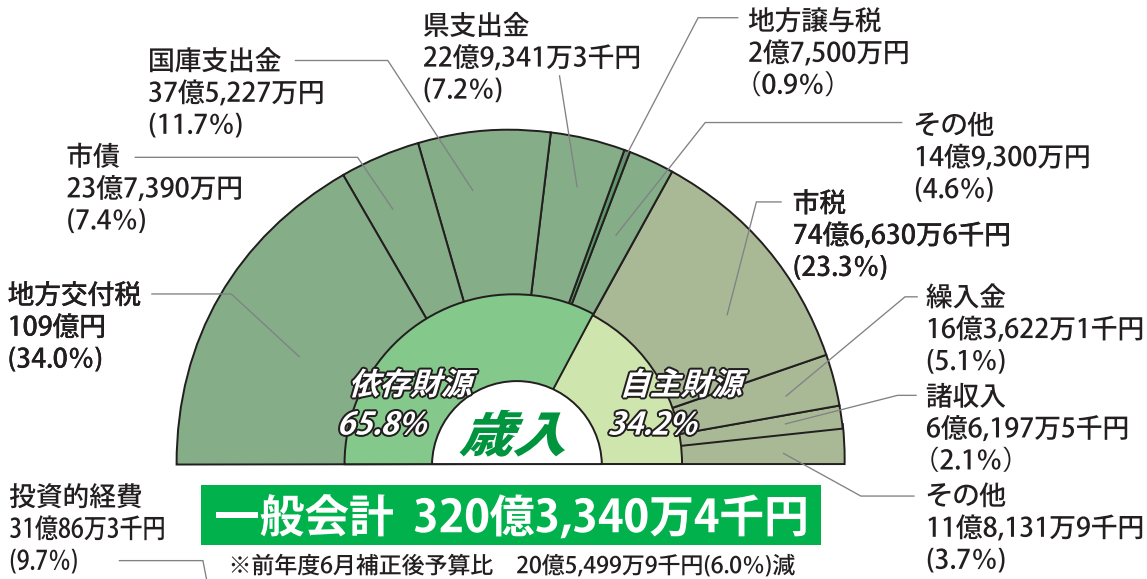
また、大館の魅力発信と生活環境の整備で、定住促進を図ります。

# 平成28年度予算が決まりました

## 予算総額

一般会計 320億3,340万4千円  
 特別会計 229億3,729万8千円  
 企業会計 195億8,932万円  
**計 745億6,002万2千円**

前年度当初予算比 35億5,641万7千円(5.0%)増  
 ※前年度6月補正後予算比 7億7,270万4千円(1.0%)減



平成28年度当初予算が市議会3月定例会会で可決され、成立しました。28年度当初予算は、市民生活に直結する扶助費等は確保しながら、新たな総合計画・総合戦略を柱とし、経済対策では交流人口拡大のための地方創生推進に係る各種事業、大館駅周辺整備や民間投資の誘発を図る企業支援、農林畜産業の振興では大規模経営体への支援策や米価下落対策など、地域経済活性化に重点を置いたものとしています。

また、持続可能な行政体の構築を目指し、各種行政経費については必要性・有効性・効率性の観点から見直しを進めつつ、「未来を創造していく都市づくり」に向けた、ひとつづくり・暮らしづくり・ものづくり・物語づくりの4つの戦略を、本市の成長を生かしながら各分野で推進する予算編成としています。

お問い合わせ  
 財政課財政係  
 43-7030

企業会計		主な特別会計	
病院事業	125億9250万円	国民健康保険	93億1897万円
水道事業	28億4406万円	後期高齢者医療	8億8867万円
工業用水道事業	5億3250万円	介護保険	105億8716万円
下水道事業	36億2023万円	介護サービス事業	76億5999万円
		戸別浄化槽整備事業	29億9933万円
		休日夜間急患センター	43億9933万円
		田代診療所事業	5億1433万円
		農業集落排水事業	5億5384万円
		温泉開発	1億5533万円
		奨学資金	4億5587万円
		都市計画事業	12億9687万円



## 大館市の予算を家庭の家計に置き換えてみると・・・

# おおだてさんの家計簿 2016

おおだてさんの家は、会社員のお父さんと、パートで働くお母さん、大学生の兄と小学生の妹の4人家族。年収は500万円です。

### 収入

◎一般会計の歳入に当たります

- お父さんが働いて稼いだ給料
- お母さんが家計を助けるためにパートで得たお金
- おじいちゃん、おばあちゃんからの援助
- 車庫の改築と教育資金を借りるためローンを組むことに...
- 見込まれる支出に対して足りない分、貯金を少し下ろしました
- 前の年の残り

項目	金額	予算上の区分
給与収入	117万円	市税
パート収入	10万円	諸収入 (使用料、手数料など)
実家からの援助	269万円	地方交付税、国庫支出金、 県支出金、地方譲与税など
教育ローンほか	37万円	市債
貯金取り崩し	26万円	繰入金
前年の残金	6万円	繰越金
雑収入	35万円	雑入(その他)
合計	500万円	

### 支出

◎一般会計の歳出に当たります

- 家族の食事代
- 家族の病院代や学費
- 東京で暮らす大学生のお兄ちゃんへの仕送り
- 住宅のローン
- 住宅リフォーム補助金を使って住宅を改築
- 将来のために貯金します

項目	金額	予算上の区分
食費	89万円	人件費
医療費 教育費	103万円	扶助費
光熱水費	74万円	物件費
仕送り	64万円	他会計への繰出金
自治会費 保険料	76万円	補助費等 その他
借入金 の返済	45万円	公債費
住宅 の改築	48万円	投資的経費 (普通建設事業費など)
貯金	1万円	積立金
合計	500万円	

おおだてさんの家庭では、家族で稼いだお金(市税、諸収入など)だけでは1年間の生活に掛かる費用(支出)を賄うことができません。そのため、親からの援助(地方交付税など)を必要としています。

今後、給料が増えることはあまり期待できず、医療費や子どもへの仕送りなどが増えていくことを考えて、無駄を無くし必要なところにお金を掛けられるようやりくりしています。

## 予算の概要

一般会計や特別会計、病院等公営企業会計を含めた「一般会計」の総額は、745億6002万2千円となり、前年度当初予算と比較すると、35億5641万7千円(5%)の増となっています。

これは、前年度の当初予算が、4月に市長・市議会議員選挙を控えての「骨格型」予算編成であったため、選挙後、投資的経費を追加した6月補正後の予算と比べると、7億7270万4千円(1%)の減になります。

会計別で見ると、一般会計は20億5499万9千円の減、国民健康保険特別会計は6億5527万1千円の減、後期高齢者医療特別会計は2180万円の増、介護保険特別会計は6億2516万1千円の増となりました。

## 一般会計

### 歳入

前年度6月補正後予算と比較すると、自主財源の基幹となる「市税」が、74億6630万6千円で1億3360万円(1.8%)の増となりました。

内訳では、市民税法人が8300万2千円の増、固定資産税が地価の下落などにより6117万6千円の減、軽自動車税が1173万6千円の増などとなっています。

### 歳出

性質別経費で見ると、投資的経費が18億1396万8千円の減となりました。これは、市営向町住宅購入費や共同利用施設等整備事業費補助金などが減ったためです。

また、消費的経費は2億3731万円の減、公債費は7854万4千円の減となりました。



## 用語解説

**一般会計** 主に市税をもとに、市が基本的な行政サービスを行うための会計。

**特別会計** 特定の事業と一般会計とを区別して経理する場合に、法律や条例で設ける会計。本市は、国民健康保険や介護保険など15の会計を設置しています。

**企業会計** 地方公営企業の会計で、独立採算が原則。本市には、病院・水道・工業用水道・下水道の事業があります。

**義務的経費** 人件費など支出が義務付けられている経費。

**投資的経費** 道路や学校の整備など社会資本として将来に残るものの整備経費。

**依存財源** 国・県から交付されるお金。

**自主財源** 市が自らの権限で得ることができるお金。

# の使いみち

## に関する予算

地域の特性を活かした産業振興

戦略Ⅲ

【ものづくり】

園芸メガ団地整備事業	1億4,716万円
耕作放棄地発生防止作付推進事業	1億1,312万円
農業夢プラン応援事業	2,805万円
創業者のための補助金(創業支援事業)	200万円

交流人口の拡大とAターン・定住促進

戦略Ⅳ

【物語づくり】

あきた未来づくりプロジェクト事業	1,746万円
地域連携型DMOの設立事業	6,500万円
インバウンド体制整備事業	725万円
地域資源の海外及び全国発信の強化事業	1,079万円
移住プロデューサー事業	800万円
シングルペアレントの移住促進事業	1,091万円
都市圏からの移住促進事業	221万円
住宅リフォーム支援事業(空き家・移住支援)	270万円

持続可能なまちづくりを支える

行財政運営

17億9,766万円

- 行財政運営
- 広域行政・広域連携
- その他

質の高い行政サービスの提供

本庁舎建設事業  
市民プール解体工事  
大館市政策情報収集組織(シンクタンク)事業  
公共施設等総合管理計画策定事業  
職員派遣(観光庁、秋田県観光連盟、電通など)

自主財源の確保

ふるさと応援寄附推進事業

広域行政による業務の効率化

公平委員会事務委託

選挙費

参議院議員通常選挙費

統計調査費 ほか

経済センサス調査費、市功労者表彰

など

暮らしやまちなかに賑わいと交流を生む

多文化交流都市

2億4,067万円

- 地域間交流
- 交流人口の拡大
- Aターン・定住促進

多様な地域間交流の促進

友好都市交流事業費補助金

観光・交流資源の発掘・磨き上げ

大館総合プロモーション事業

広域圏と連携した交流・誘客の促進

あきた未来づくりプロジェクト事業

市内の拠点・受け入れ体制の整備

どこでも博物館事業、おもてなし研修事業

情報発信・PR活動の推進

新・秋田の行事

郷土意識の醸成・PRの推進

移住推進事業、移住プロデューサー事業

Aターン・定住の促進

シングルペアレント移住促進事業

など

豊かな自然とともに快適に暮らせる

環境共生都市

66億574万円

- 土地利用・整備
- 住環境・生活空間
- 道路・交通網・情報基盤
- 上下水道
- 環境保全・循環型社会

適切な土地利用の推進

御成町南地区土地区画整理事業

魅力ある景観の形成

歴史まちづくり事業

良好な住環境の整備、空き家対策の推進

住宅リフォーム支援事業

生活道路の整備

道路維持修繕事業、狭あい道路整備等促進事業

生活排水対策の充実

公共下水道の整備、農業集落排水施設改修事業

公害の防止

PCB廃棄物運搬処理事業

再生可能エネルギーの導入・推進と地球温暖化対策

エネルギー管理標準策定事業

など

# 施策別予算

## 4つの戦略

### まちや暮らしのなかで市民が活躍し、次代を育む 教育文化都市 46億9,933万円

- 子育て支援 ○学校教育・青少年健全育成
- 生涯学習 ○スポーツ・レクリエーション
- 地域文化の振興

#### 母子保健事業の充実

子育て世代包括支援センター事業(大館版ネウボラ)

#### 放課後における居場所づくり

放課後児童健全育成事業

#### 子育て家庭への経済的支援

すこやか子育て支援事業、住宅リフォーム支援事業(子育て支援)

#### ふるさとキャリア教育・おおだて型学力の推進

ふるさとキャリア教育事業

#### 学習環境の整備

中央図書館分館整備事業、長木公民館改築事業

#### スポーツ環境の整備

長根山運動公園整備事業

#### 文化財等の保護・活用

大館城址発掘調査事業

など

### 健やかに次代を育む施策の推進

#### 戦略I 【ひとづくり】

すこやか子育て支援事業	1億5,710万円
認可保育施設整備事業	128万円
どこでも博物館事業	1,499万円
住宅リフォーム支援事業(子育て支援)	2,880万円
ふるさとキャリア教育夢事業	500万円

### 支援連携と新たな地域社会の形成

#### 戦略II 【暮らしづくり】

地域包括ケア体制整備事業	6,758万円
看護福祉大学生による機能別消防団員の充実事業	145万円
消防団機動分団化事業	1,679万円

### 健康で、互いのつながりを大切に支えあう 健康福祉都市 233億7,018万円

- 健康づくり ○高齢者福祉 ○医療
- 地域コミュニティ・協働によるまちづくり
- 消防・救急救助体制・防災 など

#### 健康診査と保健活動の充実

がん検診、学校フッ化物洗口事業

#### こころの健康づくりの推進

ひきこもり者等支援事業

#### 生きがいつくりの推進

全国健康福祉祭(ねんりんピック)事業

#### 障害のある人への自立支援

障害者扶助費、障害者地域生活支援事業

#### 地域医療体制の強化

総合病院救急医療等体制整備事業

#### 広報・広聴活動の充実

広報紙発行

#### 防犯対策の推進

LED街灯設置費補助金、街灯維持管理費

など

### 地域の特性を活かし、暮らしを支える活力を興す 産業創造都市 16億2,333万円

- 農林業
- 商工業
- 雇用対策・新たな産業の育成

#### 農畜製品の生産性の向上及び高品質化

園芸メガ団地整備事業費補助金

周年園芸普及拡大対策整備事業費補助金

JA販売力強化オリジナルブラン支援事業

#### 森林の整備

市有林造成事業、林道岩瀬線改良事業

#### 企業立地の促進

用地取得費助成金、釈迦内産業団地整備事業

#### 既存商工業の経営支援

中小企業融資あっせん等利子・保証料補給金

#### 就労支援の充実

大館市資格取得支援事業費補助金

#### 起業・創業の支援

創業支援事業費補助金

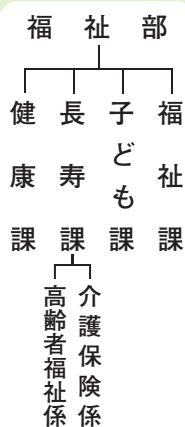
など

4月から

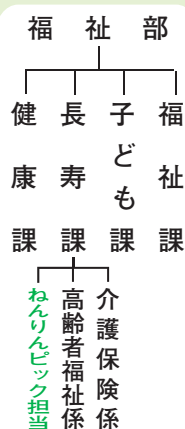
# 市の組織機構が変わります

「地域の特性を生かした産業振興」や「交流人口の拡大と移住・定住の促進」など、新たな行政需要に対応するため、4月から市の組織機構を一部変更します。

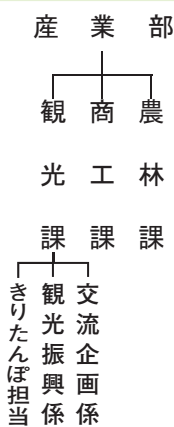
## 福祉部



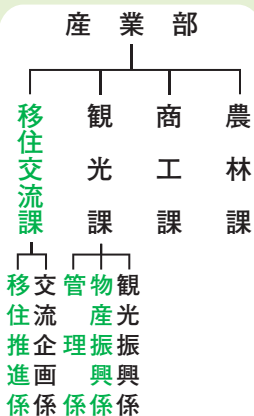
○長寿課にねりんピック担当を新設



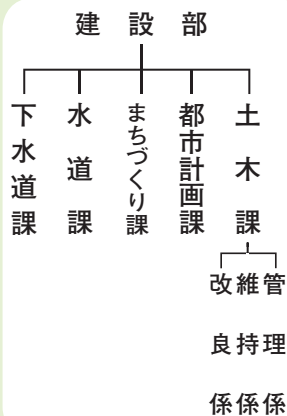
## 産業部



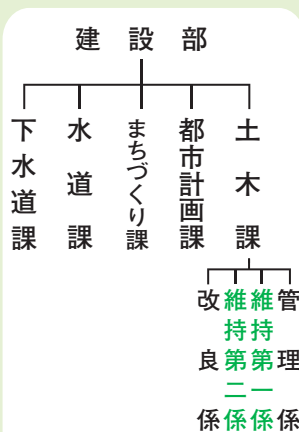
○観光課のきりたんぼ担当を廃止し、物産振興係・管理係を新設、交流企画係を移住交流課に  
○移住交流課を新設



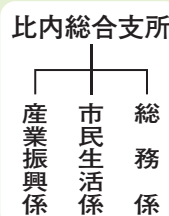
## 建設部



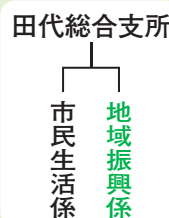
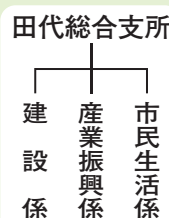
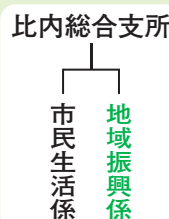
○土木課維持係を2係に



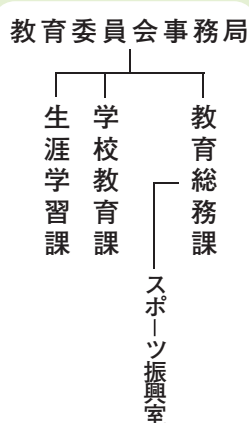
## 総合支所



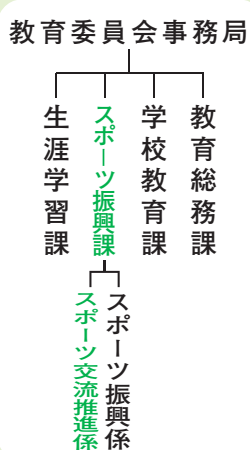
○両支所とも2係に



## 教育委員会事務局



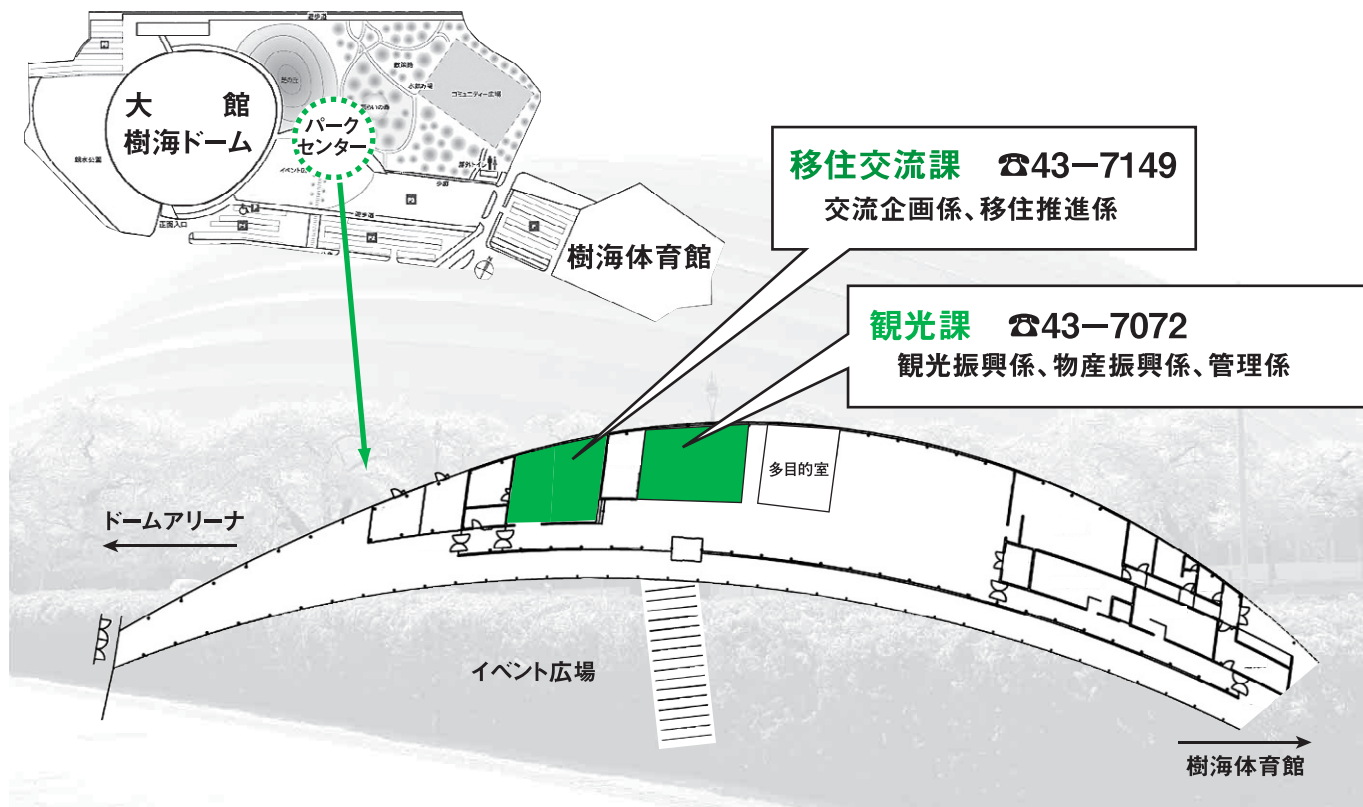
○スポーツ振興室をスポーツ振興課に



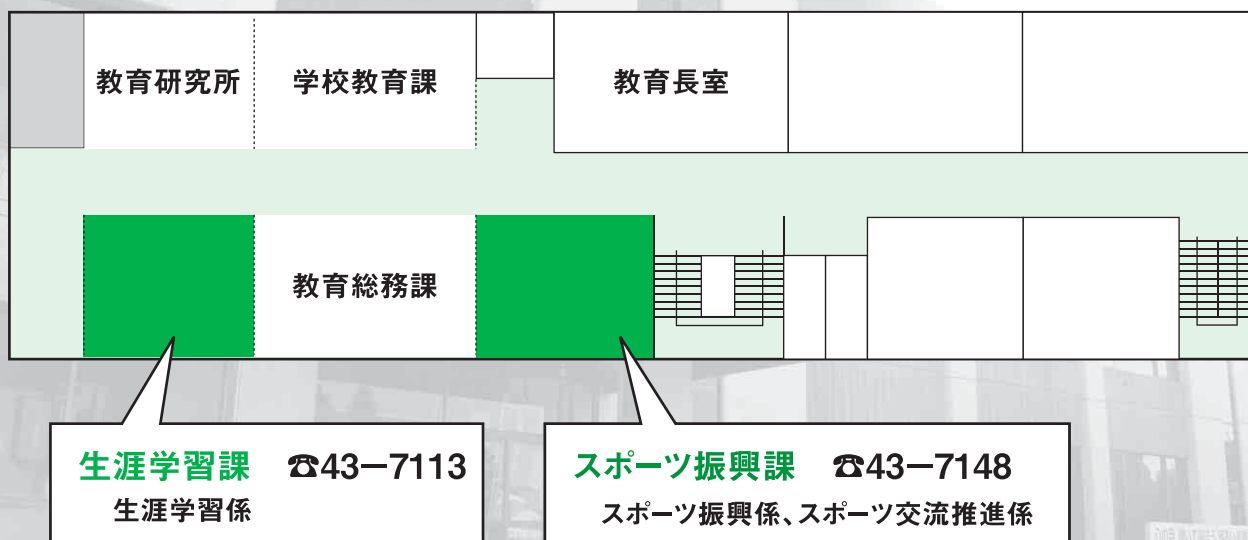


# 配置変更する部署をお知らせします

## 樹海ドームパークセンター



## 田代庁舎 2階



# 行政報告

## 空き家等対策の取り組み

市では、平成27年5月施行の空家法及び今年1月施行の市空家等対策の推進に関する条例などに基づいて、「大館市空家等対策計画」の策定作業を進めています。

この計画は、対象とする空き家などの種類、空き家などの調査と適切な管理の促進に関する事項、周辺に危険を及ぼす特定空き家などへの対処に関する事項など、市の空き家等対策の基本方針を定めるものです。

この計画の策定にあたっては、27年12月から今年1月にかけて、空き家などの所有者1390人、町内会長や行政協力員571人に対しアンケート調査を行うとともに、2月10日には、関係機関の代表者や学識経験者などで構成する第1回「空家等対策協議会」を開催し、専門的な見地からご意見を伺ったところです。

現在実施しているパブリックコメントの結果を踏まえて、議会に計画案の内容を説明し、年度内の計画策定を目指します。

## マイナンバーカードの交付状況

市民一人ひとりにマイナンバーをお知らせする「通知カード」が、昨年12月上旬までに地方公共団体情報システム機構を通じて、市内3万1622世帯に郵送されました。また、市民からの申請を受けて同機構が作成する「マイナンバーカード」については、2月19日現在、申請件数4138件に対し、2924件が市に送付されています。

市では、受け取りに来られる市民の皆さんの混雑を避けるため、窓口での受け付けから交付までの所要時間を考慮したうえで、1月27日から、「マイナンバーカード」受け取りの案内はがきを順次発送して、2月19日現在、市民への交付件数は101件となっています。



通知カード



マイナンバーカード

市議会3月定例会が2月23日に招集され、福原市長が行政報告を行いました。その中から、主なものの要旨をお知らせします。

## 平成28年産米の生産数量目標

平成28年産米の生産数量目標は、27年産米に比べて65トン少ない2万766トンが県から提示され、これを受けて「大館市農業再生協議会」では、全農家への配分率を昨年より0.1ポイント少ない55.5%に決定し、2月19日に生産調整方針作成者であるJAなどへ通知しました。



また、国の経営所得安定対策等制度は、27年度と同様であり、「水田活用の直接支払交付金」など各種交付金と「産地交付金」を活用して、重点戦略作物であるアスパラガス、枝豆、山の芋など9品目を中心に助成します。これに加えて、市独自の事業として、重点戦略作物などへの助成のほか、堆肥として土つ恋しよ、ヒナイドリームを使用した場合の加算助成を継続します。

27年度に作付面積が大幅に拡大した飼料用米などは、水田の有効活用と需要に応じた米生産の推進が期待されます。そのため、28年産についても拡大した作付面積が維持されるよう、助成単価の見直しを図りながらも市独自の事業を継続し、水田の有効活用に取り組み農業者の皆さんを支援したいと考えています。

## 歴史的風致維持向上計画の進捗状況

計画の策定にあたり、昨年11月11日から12月16日まで、13地区で計14回の地区座談会を開催し、212人のかたにご出席いただきました。

座談会では、これまでの取り組み状況を説明し、出席された皆さんからは、地域が誇る資源や宝、祭礼などを紹介いただくなど、今後も守り育てていく歴史的風致や、整備・保全を図る事業案について意見交換を重ねてきました。

また1月には、文化庁の文化財調査官と秋田県教育庁の文化財保護担当者が市を訪れ、町割や歴史的建造物の現状調査を行った際には、建造物の保全や整備活用に関する助言と、計画策定の取り組みに対する力強い激励をいただきました。更に2月16日には、第一回「大館市歴史的風致維持向上協議会」を開催し、学識経験者や建造物所有者、地元関係者、経済団体や行政機関の代表者などから貴重なご意見をいただきました。

引き続き、国土交通省・農林水産省・文化庁との三省庁ヒアリングを重ね、市の特性を重層的に織り込みながら、28年度中の策定に向けて取り組みます。



## 児童・生徒の交流研修事業

1月5日から8日まで、市の小学5年生の代表11人が、鹿児島県南種子町を訪問し、正月行事への参加や、種子島宇宙センターの見学など、地元児童をはじめ地域の方々と交流を深めてきました。3月28日には、同町から児童や生徒が市を訪れ、曲げわっぱやきりたんぼづくりなど、大館の文化に触れながら市の児童と交流する予定です。

また、中学2年生の代表16人は、3月20日から27日まで、今年で20回目となる、ニュージージランド研修に行つてきます。参加者は、これまでに学んだ英語を生かしながら、地元農家へのホームステイや地元の学校訪問など、現地での交流を通して異文化への理解を深めてくる予定です。現在、事前研修に懸命に取り組んでいます。

市では、これらの事業を大館の未来を切り開く「未来人財育成プロジェクト」の重点事業と位置付け、今後もあるとキャリア教育を推進します。

## 市民スキー大会及び今後の各種大会誘致

1月31日、第60回市民スキー大会が、樹海公園ふれあいの森及び達子森スキー場で開催されました。



大会には昨年より8人多い312人の参加があり、ノルディック競技、アルペン競技ともに盛会裏に終了することができました。雪不足のため直前まで大会開催が危ぶまれましたが、スキークラブを始めとする競技役員、関係者のご協力で無事に開催することができ、改めて感謝いたします。

27年度は、プロ野球イースタンリーグ公式戦やドリウムベースボールなど、大型スポーツイベントを市で開催することができました。

28年度も、4月の山田記念ロードレース大会を皮切りに、8月の全日本学生トランポリン競技選手権大会、9月の日本スポーツマスターズ・ソフフトニス競技、10月には秋田25市町村対抗駅伝「ふるさとあきたラン」などの開催が予定されているほか、29年度には、出場選手が3000人規模の第30回全国健康福祉祭あきた大会「ねんりんピック秋田2017」の開催を控えていて、スポーツを通じた地域のにぎわい創出と交流人口の拡大に更に努めます。

## 消防団組織の見直し

高齢化、過疎化の進行や就業形態の変化など、消防団員のなり手が不足する中で、大規模な自然災害への対応など地域防災力の維持向上は喫緊の課題であり、市では昨年6月に検討委員会を立ち上げ住民説明会を開催するなど、消防団組織の見直しについて検討

してきました。

この見直しは、現在の40分団の枠組みを残しながら、それらを大きく15の方面隊に整理統合し、大規模災害発生時など被害が広範囲かつ複数の場所で発生した場合に、災害に迅速に対応し、団員の少ない地域をもカバーできるようにしようとするものです。

新たな消防団組織は平成38年4月に15の分団で活動を開始しますが、当面は準備期間として、各方面隊への消防車両や救助資機材の均衡ある配置を行うとともに、地域ごとに想定される災害・危険事案に合わせた訓練や講習を通して、団員の知識・技術の習得と向上に努めます。

社会情勢が変化する中、大規模な自然災害から市民の生命・財産を守るため、消防団を中心に自主防災組織など市民のつながりを強化し、地域が一体となって災害に立ち向かえるよう、地域防災力の向上に努めます。



## 地域包括ケア病棟の導入

市立総合病院では、今年4月から、高層棟10階に「地域包括ケア病棟」を導入します。

総合病院では、高齢の患者の増加などに伴い、手術後に肺炎、認知症などへのケアやリハビリが必要なケースが増えていることから、急性期が過ぎた

後、在宅復帰するまでを支える「地域包括ケア病棟」の導入が急務となりました。

この病棟では、急性期を過ぎた入院患者が最長60日間、リハビリや治療を受けながら、医療ソーシャルワーカーや退院支援看護師などのサポートを受け、退院に向けての準備ができるようになります。

今後は、急性期病院としての役割を果たしつつ、この病棟の機能を最大限生かしながら、患者さんの病状に合わせたきめ細かな医療の提供を行っていきます。

## そのほかの報告

- ・ 市道大町山館線歩道陥没事故
- ・ 地方創生への取り組み
- ・ 第5次行財政改革大綱の実施結果
- ・ ふるさと納税の寄付採納状況
- ・ 臨時福祉給付金及び子育て世帯臨時特例給付金の支給結果
- ・ 地域医療を支えるための医師確保対策
- ・ 農業農村整備事業の状況
- ・ 地域雇用、経済対策
- ・ 地域連携DMO
- ・ 観光基本計画の進捗状況
- ・ 冬まつり
- ・ 市営新町住宅ほか建て替え事業の進捗状況
- ・ 道路等の整備状況
- ・ 小、中学校の耐震対策事業
- ・ 火災多発への対応状況
- ・ インフルエンザの院内感染

# 保険課からのお知らせ

## 後期高齢者医療の保険料率が決まりました

平成28年度以降の保険料率が決まりました。また、保険料の軽減措置の所得の基準が一部変更されました。改定後の保険料額は7月中旬に対象者に通知する予定です。

※後期高齢者医療の保険料率は、2年ごとに改定されます。

### 後期高齢者医療保険料の内訳

保険料額＝均等割額＋所得割額（所得×所得割率）

均等割額→県内の加入者全員が等しく納める金額です。

所得割額→加入者本人の所得に応じて納める金額で、所得に所得割率を乗じて算出します。

#### ●保険料率 ※変更はありません

均等割額39,710円 所得割率8.07%

#### ●均等割額の軽減措置(一部基準が変わります)

世帯主及び被保険者の総所得金額等が下記の基準を超えない世帯	軽減割合	均等割額(軽減後) 28年度以降
基礎控除額(33万円)	8.5割	5,900円
被保険者全員の年金収入80万円以下で、その他所得が無い	9割	3,900円
基礎控除額(33万円)+26万5千円×被保険者の数	5割	19,800円
基礎控除額(33万円)+48万円×被保険者の数	2割	31,700円
後期高齢者医療制度加入前に被用者保険の被扶養者であった被保険者	9割	3,900円

#### ●所得割額の軽減措置 ※変更はありません

被保険者本人の基礎控除後の総所得金額等	58万円以下	軽減割合	5割
---------------------	--------	------	----

#### ●賦課限度額 ※変更はありません 57万円

#### 問 記事の内容に関すること

保険課医療給付係 ☎43-7046

#### 保険料率改定に関する疑問・質問

秋田県後期高齢者医療広域連合業務課 ☎018-853-7155



## 脳ドック検診の費用を助成します

**対象** 40歳から74歳までの国民健康保険加入者  
(国民健康保険税完納者に限ります)

※申込者多数のときは、過去2年間助成を受けていない40・45・50・55・60・65・70歳(4月1日現在)のかたを優先して抽選し、5月中旬に全員に結果を通知します。

**申込方法** 往復はがきでお申し込みください(1人1枚)。

往信用はがきの裏に①住所②氏名③生年月日④電話番号⑤検診を希望する医療機関名を明記し、返信用はがきの表に住所と氏名を記入してください。

※外出困難など事情があるかたは電話で受け付けます。

**検診の時期** 5月12日(木)～平成29年1月31日(火)

**締切** 4月28日(木)必着 **助成金額** 2万円

検診実施医療機関	定員	主な検査項目		基本料金	自己負担金(検診料金)
石田脳神経外科クリニック	40人	Aコース	頭部MRI・MRA、頸部MRA、X線撮影(頭部3、頸椎4方向)、血液検査、尿検査、心電図	45,000円	25,000円
		Bコース	頭部MRI・MRA、頸部MRA、X線撮影(頭部3、頸椎2方向)	35,000円	15,000円
秋田労災病院	80人	診察、血圧測定、心電図、頭部MRI、MRA、頸部超音波検査、高次脳機能検査、血液検査(循環器系、代謝系、血液学系)、尿検査		41,040円	21,040円
市立扇田病院	60人	一般コース	診察・問診、身長・体重測定、血圧測定、血液検査、生化学検査、尿検査、CAVI/ABI(動脈硬化・血管年齢測定)、MRI・MRA撮影(脳の断面と脳血管撮影) ※頸部エコー検査(料金3,000円)追加できます。	29,900円	9,900円
		簡易コース	健康調査、身長・体重測定、CAVI/ABI(動脈硬化・血管年齢測定)、MRI・MRA撮影(脳の断面と脳血管撮影)	21,600円	1,600円

※石田脳神経外科クリニックと扇田病院のコースは自由に選択できます。

申・問 ☎017-8555 大館市字中城20番地 大館市役所保険課「脳ドック検診」係 ☎43-7047



# サークル掲示板



サークル情報が満載のコーナーです！

## 【菊花同好会】「菊ゼミ」参加者募集 ～市の花「キク」を育ててみませんか～



うまく育てば産業祭に出展できます。初心者のかたにも分かりやすく指導しますので、ぜひご参加ください。

**開始日** 5月29日(日) 10時  
※6月以降は月1回開催します。

**ところ** 獅子ヶ森2区町内会館前 集合

**参加費** 2,500円(鉢、土、苗代などを含む)

**申込方法** はがきに①住所②氏名③年齢④電話番号を記入して郵送してください。

**定員** 20人(先着)  
※4月30日(土)締め切り(当日消印有効)

**申・問** 〒017-0012  
大館市釈迦内獅子ヶ森1-66  
小野勝雄 ☎48-2374

## 【樹海ドーム】エアロビクス教室 参加者募集

一緒に楽しく体を動かしてみませんか？

初心者や体力に自信のないかたでも自分のペースで運動できます。



**とき** ①毎週火曜 ②毎週木曜

**時間** 19時～20時

**ところ** 樹海ドーム

**会費** 月額2,000円

**定員** 各5人ほど(先着)

**申・問** 樹海ドーム ☎45-2500

## サークル掲示板で仲間を増やそう！

### 申し込み方法

団体名、内容(対象・日時・場所など)、会費、問い合わせ先などを記入した原稿を作成し、郵送・メール・直接持参(平日8時30分～17時)のいずれかでお申し込みください。

### 掲載月と申込期限

6月号：4月30日(土)  
12月号：10月31日(月)

9月号：7月31日(日)  
3月号：平成29年1月31日(火)

### 申し込みができないかた(団体)

#### ○市外の活動

サークル代表者(募集团体)の住所とサークルの主な活動場所が、大館市外の場合

#### ○暴力団員やその関係者

大館市暴力団排除条例第2条第1号に規定する暴力団、または同第2号に規定する暴力団員及びその関係者と認められるかた(団体)

#### ○営利の活動

会費や参加料収入で常勤、非常勤を問わず、事務員、指導者などを雇用している、または生計を営んでいるかた(団体)

#### ○その他

生涯学習や健康増進、社会体育などを主目的としない団体や公の秩序または善良の風俗を害する恐れのあるかた(団体)

### 申・問

〒017-8555 大館市字中城20番地 ☎43-7025 E-mail: kouhou@city.odate.akita.jp  
大館市役所 総務課広報広聴係「サークル掲示板」担当

# 平成28年度大館市功労者

大館市功労者表彰は、社会福祉の増進、教育文化の発展、産業の振興、保健衛生の向上など、広く市民の模範となる功労があった個人や団体に対して行われます。毎年、市の記念日である4月1日に表彰式が行われ、今年度は次の方々表彰されました。



佐藤 照雄 氏

(出口4・72歳)

平成5年から平成27年までの22年間にわたり、田代町議会議員、大館市議会議員として地方自治の発展に尽力されました。この間、平成13年から田代町議会総務常任委員長、平成23年から大館市議会教育産業常任委員長など、数々の要職を歴任し、町政、市政の発展に貢献されました。また、大館市議会スポーツ振興議員連盟副会長を務めるとともに、地域の総合型スポーツクラブである「たしろスポーツクラブ」の設立に貢献するなど、本市スポーツの発展と振興に尽力されました。



高橋 松治 氏

(新沢・80歳)

昭和62年から平成27年までの28年間にわたり、大館市議会議員として地方自治の発展に尽力されました。この間、平成5年から大館市議会地域経済活性化対策特別委員長、平成15年から同議会教育産業常任委員長などの要職を歴任し、市政の発展に貢献されました。特に、農林業に関しては卓越した識見を有して、農林業の再生をライフワークとする。という信念のもと、市農林業の活性化と中山間地域の振興に大きく貢献されました。



武田 砂代子 氏

(独鈷・74歳)

40年間の教員生活を経て、平成17年から6年間、大館市社会教育委員として市社会教育の振興に貢献されました。特に、平成19年から大館市社会教育委員長を務め、この間、第5次大館市社会教育中期計画の策定に尽力されました。また、顧問を務めた中学校体操部を全県大会優勝に導くなど体操競技の指導者としての実績も数多く、現在も大館市体操協会会長、秋田県体操協会副会長を務めるなど、市のみならず、県の体操競技の普及発展に貢献されています。



藤原 美佐保 氏

(羽立・70歳)

平成3年から平成27年までの24年間にわたり、大館市議会議員として地方自治の発展に尽力されました。この間、平成9年から大館市議会厚生常任委員長など数々の要職を歴任し、更に平成23年から2年間は、市議会議長として円滑な議会運営に尽力されました。また、大館市農業委員、秋田県農業士会大館地区会長など、農業関係団体の役職を数多く務めるなど、農業、農政に関する卓越した識見のもと、市農業と農業施策の充実に大きく貢献されました。



三浦 昭男 氏

(商人留・77歳)

昭和56年から平成2年までと平成5年から平成26年までの通算30年間の長きにわたり、大館市農業委員として市農業の振興と地域農業の発展に貢献されました。特に、農地法を厳しく遵守し、農地の集積による経営規模の拡大や合理化を推進するなど、市水田農業の生産性向上と農家の地位向上に尽力されました。また、平成15年から9年間、大館北秋田森林組合理事として杉苗育成技術の向上、普及に尽力するとともに、後進の育成や指導に努めるなど、市林業の振興に寄与されました。



郷土博物館「おひなさま茶会」(3月6日)

このコーナーでは、市内各地で行われるイベントや市民の活動をご紹介します。皆さんの身近で行われる楽しい催しなどがありましたら、市役所総務課広報聴係(☎43-7025)までお知らせください。

郷土博物館を会場に、恒例の「おひなさま展」が開催されました。館内では、慶応から平成までのさまざまなおひなさまや道具などを見ることができ、更に今年は、明治5年に大館初の郵便局を開設した金澤家寄贈の「金澤家の押絵雛」が新蔵品として展示され、訪れる人々の目を楽しませました。また3月6日限定の茶会では、おひなさまに囲まれながらお茶と和菓子、琴の演奏を楽しむ大勢の人でにぎわいました。

## 郷土博物館「おひなさま展」(2月26日、3月6日)



## カンボジアへ支援米を発送 (3月3日)

食とみどりと水を守る大館労働市民会議が主催する「アジア・アフリカ支援米運動」の発送式が市役所前で行われました。この日は、大館カトリック幼稚園と付属こひつじ保育園の園児や大館国際情報学院高等学校の生徒など約60人が参加。市内の田んぼで栽培した米30<sup>キ</sup>入り37袋を、カンボジアの人々に向けて発送しました。参加者は、ずっしりと重い米袋を抱え、無事に届くことを願いながらトラックに積み込んでいました。

## 歴史的風致維持向上計画の策定に向けて

現在、市では、歴史的風致維持向上計画の策定に取り組んでいます。昨年11月と12月には、市内13地区で座談会を行い、併せて歴史まちづくりに関するアンケート調査も実施しました。その結果、各地区共通の課題として踊りや祭りの継承、神社仏閣の維持管理の問題などが出されました。

今年に入り、2月16日には、歴史まちづくり法に基づく市歴史的風致維持向上協議会を市役所で開催しました。

1回目となった今回は、維持向上すべき歴史的風致の素案として、大館城下の町割りと神明社の祭典や扇田の神明社の祭典、田代岳の作占いと民俗芸能、秋田犬を守り育てる活動などについて説明しました。

今後は座談会やアンケート調査などの意見も踏まえ、同計画の策定に向けて更に検討していきます。

歴史まちづくりに関する詳しい内容は、市ホームページをご覧ください。



第1回歴史的風致維持向上協議会



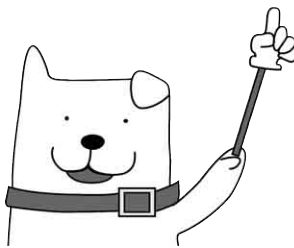
**人間ドックの受診者を募集します**

**対象**

昭和17年4月2日から昭和52年4月1日までに生まれたかたで、平成28年4月1日現在、市の国民健康保険に入っているかた  
 ※国民健康保険税を完納しているかたに限りません。

**受診期間**

5月2日(月)～平成29年3月31日(金)  
 ※秋田県総合保健センターの受診日  
 5月25日(水)、6月22日(水)、  
 8月25日(木)、9月8日(木)



**人間ドック実施機関**

健診機関名	コース	募集人数	検査項目	胃がん検査の方法	健診料金(税込)	市からの補助額	自己負担額	
秋田県総合保健センター(秋田市)※送迎バスあり	日帰り	男30人 女40人	・特定健診 ・胃がん検診 ・大腸がん検診 ほか	カメラまたはバリウム	40,200	23,981	16,219	
	扇田病院	1泊2日			男10人 女10人	63,800	42,981	20,819
日帰り		男55人 女55人			38,400	23,981	14,419	
総合病院	1泊2日	男15人 女15人			64,000	42,981	21,019	
	日帰り	男25人 女25人			44,000	23,981	20,019	
秋田労災病院	日帰り	54人			カメラ	41,140	23,981	17,159

※自己負担額は健診機関に支払う金額です(市に納める料金はありません)。  
 ※秋田県総合保健センター(秋田市)は送迎バスが利用できます。また、胃カメラ検査には人数制限があります。  
 ※総合病院の胃バリウム検査には人数制限があります。  
 ※大腸がん検診は、便潜血法で検査します。  
 ※「市からの補助額」には、国民健康保険からの助成金(帰り1万6千円、1泊2日3万5千円)が含まれています。  
 ※健診機関によって、オプションとして子宮がん検診や乳がん検診などが受けられます。受診決定後に健診機関に直接お問い合わせください(オプションを追加すると、自己負担額が増える場合があります)。

**申込方法**

「はがきの書き方」を参考に、官製はがきでお申し込みください。  
 ※申し込みは1人1枚まで。

**締切**

4月13日(水)消印有効

**受診者の決定**

各健診機関の第1希望者から順番に決定し、定員を超えた場合は抽選になります。

受診の決定などは、応募者全員に封書で通知します。

※第3希望まで落選しても、別の医療機関・日程に空きがある場合に限り再抽選をしますので、希望者はその旨をご記入ください。

**受診の手続き**

受診決定通知書に詳細を記載しますのでご確認ください。

**受診結果通知**

各健診機関から受診者に通知されます。また、各健診機関から健康課にも結果が報告されます。あらかじめご了承ください。

**はがきの書き方**

017-0897  
 大館市健康課  
 「人間ドック」担当

大館市字三ノ丸55番地

52

**(裏面)**

- ① 住所
  - ② 氏名
  - ③ 性別
  - ④ 生年月日
  - ⑤ 電話番号  
(日中連絡のつく番号)
  - ⑥ 第1希望  
第2希望  
第3希望
- 「別の病院・別の日程でも良い」

**(表面)**

**【裏面の補足】**

※秋田県総合保健センターは希望日ごとに記入し、胃がん検診は「カメラ」または「バリウム」のどちらかを希望するかを明記してください。

※総合病院、扇田病院を希望する場合は、「日帰り」「1泊2日」のどちらを希望するか記入してください。

※第3希望落選後、別の医療機関・日程での再抽選を希望する場合は第3希望の下に「別の病院・別の日程でも良い」と記入してください。



く妊婦・産婦のかたへく  
健康診査や母乳育児相談の  
費用の一部を助成します

より安心して

妊娠・出産・育児ができるよう、健康診査や母乳育児相談にかかる費用の一部を助成します。



助成開始 4月1日(金)

※3月31日以前に受診したかたへ、さかのぼっての助成はありません。ご了承ください。

対象

市内に住所があり、次のいずれかに該当するかた

①妊娠40・41週健康診査

出産予定日を過ぎ、医療機関が必要と判断した妊婦

②産後1カ月健康診査

産後1カ月健康診査を受診する産婦

③母乳育児相談

4月1日時点で、産後6カ月未満の産婦または妊婦

注意事項

※①は、医療機関で必要と判断した場合のみ、受診票を使用して健康診査を実施します。

※②、③の対象となるかたには、4月中旬までに個別で通知します。詳しくは通知をご覧ください。

対象となるかたで4月20日(水)を過ぎても通知が届かない場合は、お問い合わせください。

平成28年度

大館市ラジオ体操会  
開始大会を開催!

申・問 中央公民館 ☎42-4369

日頃の運動不足解消に、まずはラジオ体操をしてみませんか。

参加者は町内会や子ども会に限りません。今年から、個人での参加や、会社・サークルなど団体での参加も大歓迎です!

会場近くにお住まいのかたは、気軽にお申し込みください。

ラジオ体操会 開始大会

とき 4月23日(土) 7時

※集合は6時40分です。

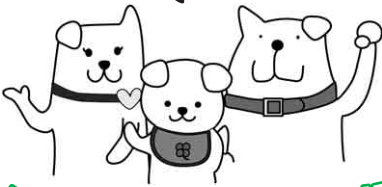
※開催する場合は6時に

花火を打ち上げます。

ところ

城南小学校グラウンド

個人での参加もOK!  
会社・サークルなどの  
団体参加もOK!



みんなで元気にラジオ体操♪

## タクシー券 ガソリン券 を交付します



申・問 福祉課障害福祉係 ☎43-7052

在宅で障害をもつかたを対象に、タクシー券とガソリン券を交付しています。

### 【タクシー券】

- 対象**
- ①身体障害者手帳 1～3級の手帳所持者(腎臓機能障害者以外)
  - ②療育手帳Aの手帳所持者
  - ③腎臓機能障害の身体障害者手帳 1～3級の手帳所持者

- 交付枚数**
- ①、②16枚(10月以降の申請は10枚)
  - ③26枚(10月以降の申請は13枚)

**割引額** 乗車1回につき500円

**持ち物** 障害者手帳、はんこ

※タクシー券とガソリン券は併給できません。  
※各券とも交付は年度内1回のみです。

### 【ガソリン券】

- 対象**
- ①就学前の児童で、身体障害者手帳1～3級または療育手帳Aを所持しているかた
  - ②腎臓機能障害1級の在宅のかたで、人工透析のために自家用車などで通院しているかた

- 交付枚数**
- ①16枚(10月以降の申請は10枚)
  - ②26枚(10月以降の申請は13枚)

**助成額** 1枚につき500円(1回に2枚まで使用可能)

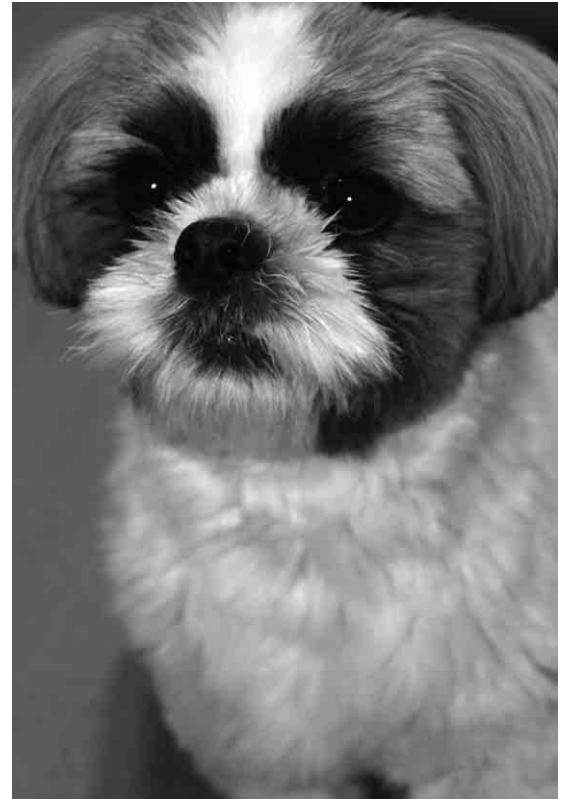
**持ち物** 障害者手帳、はんこ、本人名義の通帳  
※ガソリン代支払い後、レシートとガソリン券を添えて福祉課に請求していただきます。

**申請窓口** 福祉課障害福祉係、田代・比内総合支所市民生活係

# 春の狂犬病予防注射を実施します

## 大館地域の日程

月日	時間	会場
4月20日(水) 佐藤(真)獣医	9時～9時10分	旧上川沿公民館
	9時15分～9時25分	餌釣会館
	9時30分～9時40分	金谷町内中央
	9時45分～9時55分	中山会館
	10時10分～10時20分	浦山会館
	10時25分～10時35分	猿間集会所
	10時40分～10時50分	葛原会館
	10時55分～11時5分	沢尻会館
	11時15分～11時25分	別所温泉
	11時35分～11時45分	十二所公民館
	11時50分～12時	薬師神社(大滝)
	13時～13時10分	軽井沢公衆浴場
	13時15分～13時25分	道目木会館
	13時30分～13時40分	曲田会館
	14時～14時15分	狐台児童公園
	14時25分～14時40分	消防団第1分団車庫(東台3区)
	14時45分～14時55分	鉄砲場児童公園
	4月21日(木) 若松獣医	9時～9時10分
9時15分～9時30分		鳥潟会館駐車場
9時35分～9時45分		大森団地集会所
9時50分～10時		二井山会館
10時5分～10時20分		花岡体育館
10時25分～10時35分		姥沢会館
10時40分～10時50分		松峰児童館
10時55分～11時10分		釈迦内公民館
11時15分～11時30分		立石商店(二ツ森)
11時35分～11時45分		長面児童館
13時10分～13時20分		粕田会館
13時25分～13時35分		中羽立会館
13時40分～13時50分		矢立公民館
13時55分～14時5分		上寺の沢町内入口
14時10分～14時20分		松原会館
14時25分～14時35分		長走会館
14時40分～14時50分		陣場会館



4月20日(水)～24日(日)の5日間、大館地域で春の狂犬病予防注射を実施します。

飼い主には、年1回の予防注射が法律で義務付けられています。飼い犬の登録をしているかたにはお知らせのながきを送付しますので、ながきと手数料を持って、お近くの会場にお越しください。

日程が合わないときは、ほかの会場や市内の動物病院でも予防注射を受けられます。

新しく犬を飼ったかたは、新規登録手続きと併せて予防注射を受けること

問 市民課生活相談係

43-7044

※比内・田代地域の日程は広報おおだて5月号に掲載します。

○予防注射料金

3250円(1匹当たり)

○犬の登録手数料

3000円(1匹当たり)

ができますので、会場にお越しください。

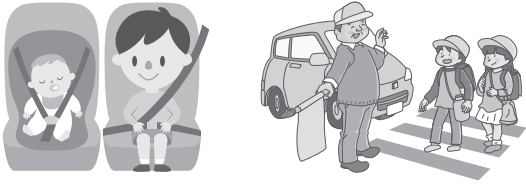


犬のふんを  
始末する袋  
などをお持ち  
ください

4月6日(水)～15日(金)

# 春の全国交通安全運動

運転者も歩行者も交通ルールを守り、思いやりある交通マナーを実践しましょう。



**運動の基本**  
子どもと高齢者の交通事故防止  
歩行者も運転者も、一人ひとりが交通安全の意識を持ち、ゆとりをもって行動しましょう。

4月10日(日)は、「交通事故死ゼロを目指す日」です。交通事故のない安全で安心なまちをつくるために、一人ひとりが交通安全について考え市民一丸となつて取り組みましょう。



**春の全国交通安全運動 始まる!**

## 運動の重点

- ① 自転車の安全利用の推進
  - 自転車安全利用五則
  - 1 自転車は、車道が原則、歩道は例外
  - 2 車道は左側を通行
  - 3 歩道は歩行者優先で、車道寄りを徐行
  - 4 安全ルールを守る
    - ・ 飲酒運転、二人乗り、並進の禁止
    - ・ 夜間はライトを点灯
    - ・ 交差点での信号遵守と一時停止、安全確認
- 5 子どもはヘルメットを着用

- ② 全ての座席のシートベルトとチャイルドシートの正しい着用の徹底
  - 自動車に乗ったら必ずシートベルトを着用しましょう。チャイルドシートはお子さんの体格に合ったものを使用しましょう。
- ③ 飲酒運転の根絶
  - 飲酒運転は重大な犯罪です。「しない、させない」を合言葉に、地域や家庭、職場で飲酒運転の撲滅に取り組みましょう。
- ④ 横断歩行者の交通事故防止
  - 横断歩道は歩行者優先です。歩行者は、手で合図し左右の安全を確認してから渡りましょう。

日	時間	会場
4月22日(金) 本間獣医	9時～9時15分	天下町町内会館
	9時20分～9時30分	芦田子会館
	9時35分～9時45分	塞ノ神会館
	10時5分～10時20分	長木公民館雪沢分館
	10時30分～10時40分	新沢会館
	10時45分～10時55分	雪沢温泉大雪
	11時5分～11時15分	小茂内神社
	11時20分～11時30分	大茂内会館
	13時～13時15分	商人留会館
	13時25分～13時40分	釈迦内体育館
	13時45分～13時55分	獅子ヶ森2区町内会館
	14時～14時10分	上代野神社
	14時15分～14時25分	下代野コミュニティセンター
	14時30分～14時40分	清水堰児童公園(御成町一丁目)
4月23日(土) 大道獣医	14時45分～15時	板子石神社
	15時5分～15時20分	中道児童公園
	15時25分～15時35分	御成町児童公園
	8時50分～9時	柳町児童公園
	9時5分～9時20分	市民体育館
	9時25分～9時35分	山口法律事務所向かい(金坂)
	9時40分～10時	相染町町内広場
	10時5分～10時15分	中央公民館
	10時20分～10時30分	東北電力八幡沢アパート
	10時35分～10時45分	グルメきむら駐車場(田代町1区)
	10時50分～11時	乳児保育園(新地)
	11時5分～11時20分	大館神明社
	11時25分～11時35分	昭和児童公園
	11時40分～11時50分	舟場会館
4月24日(日) 大道獣医	13時10分～13時20分	城西児童公園
	13時25分～13時35分	さとう美容室(美園町)
	13時45分～14時	水門児童公園
	14時10分～14時25分	北地区コミュニティセンター
	14時30分～14時40分	市役所車庫(観音堂)
	14時45分～15時	有浦児童公園
	15時5分～15時15分	長木川河川緑地白鳥広場
	9時～9時20分	二井田公民館
	9時30分～9時40分	四羽出総合生活センター
	9時45分～9時55分	櫃崎会館
	10時～10時10分	赤石会館
	10時20分～10時30分	本宮会館
	10時35分～10時45分	二井田公民館麓西分館
	10時55分～11時5分	小袴集会所
11時10分～11時20分	板沢後町公園	
11時30分～11時40分	横岩集会所	
13時～13時10分	川口会館	
13時15分～13時25分	下川沿公民館	
13時30分～13時40分	西大館会館	
13時45分～13時55分	立花会館	
14時5分～14時15分	餅田会館	
14時20分～14時30分	国土交通省大館国道出張所	
14時35分～14時45分	片山町内会館	
14時55分～15時5分	沼館保育所	
15時10分～15時20分	松木児童公園	
15時25分～15時35分	高館下会館	

## 通話録音装置を貸し出します

電話による詐欺対策に効果が期待できる、通話を録音する装置を無料で貸し出します。

**対象** 65歳以上のかた

**期間** 6カ月

**申・問** 市民課生活相談係 ☎43-7044

## 電力の購入について

4月1日から電力の小売りが全面的に自由化されました。これにより家庭でも電力の購入先を自由に選べるようになります。契約の際は、毎月の電気料金や契約期間などを十分確認しましょう。

**問** 市民課生活相談係 ☎43-7044

## 大館市観光名刺台紙を差し上げます

秋田犬や大館曲げわっぱなどをプリントした名刺台紙を、無料で提供しています。市の観光PRにご協力ください。

**窓口** 観光課、総務課、商工課、比内・田代総合支所地域振興係  
※印字などは自己負担。郵送不可。

1回につき2種(1種100枚)まで。

**問** 観光課観光振興係 ☎43-7072

## 防災ミニ情報 No.15

◇命を守る行動を!「特別警報」◇

大雨、大雪、暴風雪などの「特別警報」は、数十年に一度の大災害が起こると予想される場合に発表されます。

特別警報が発表されたときは、直ちに命を守る行動を取ることが重要です。

日頃から避難所等の位置や周辺の危険区域などを防災マップで確認し、災害の種類に応じて安全な避難ができるようにしましょう。

**問** 危機管理課 ☎43-7100

## 交通事故等発生件数

大館警察署調べ 3月1日現在

		2月 発生件数	2月からの 累計	前年 対比
人身事故	発生件数	8	17	-12
	死者数	0	0	±0
	負傷者数	9	19	-18
火災件数		4	7	+5

◆消防テレホンサービス ☎42-0119

## 長木公民館・出張所が移転します

改築工事のため、4月18日(月)から仮設事務所に移転して業務を行います(貸館は行いません)。

**住 所** 上代野字八幡岱29番地4(樹海体育館敷地内)

**電話番号** 43-7118 **FAX** 48-3312

※電話番号、FAXともに変更なし。新館は12月完成、平成29年1月開館予定。



## 市民文化会館イベント情報

**申・問** ☎49-7066

発売中

### おおだて特選落語会

発売中

若手の会~其の式・立川吉笑~

vol.27~ナイツ・遊雀二人会~



**と き**  
4月17日(日)  
16時開演  
**入場料**  
1,000円 ※全席自由  
**プレイガイド**  
市民文化会館ほか



**と き**  
5月25日(水)  
19時開演  
**入場料**  
2,000円  
※全席自由、当日500円増  
**プレイガイド**  
市民文化会館ほか

## 文化会館友の会会員募集中

文化会館の会報送付やチケットの先行予約・割引購入など、たくさんの特典が受けられる友の会会員を募集します。※年度ごとに更新が必要です。

**会員期間** 4月1日(金)~平成29年3月31日(金) **年会費** 1,000円

**申込方法** 窓口で直接申し込むか、郵便振替で年会費を振り込んでください。

**振込口座** 大館市民文化会館友の会 02260-9-61028

## 救命講習会

**申・問** 消防署救急係 ☎43-4151

1人でも多くの人命を救うための講習会です。ぜひ受講をお願いします。

会場はいずれも消防本部です。詳しい内容などはお問い合わせください。

### ●普通救命講習

**と き** 第2土曜日 9時~11時  
第3土曜日 9時~12時

### ●上級救命講習 9時~18時

**と き** ① 6月25日(土) ② 9月24日(土)  
③ 11月26日(土) ④ 2月25日(土)

### ●応急手当普及員再講習

**と き** 5月21日(土) 9時~12時

4月3日(日)  
~9日(土)

## 春の火災予防運動

**問** 消防本部  
予防課  
☎43-4151

無防備な 心に火災が かくれんぼ

住宅防火  
命を守る  
7つのポイント

4



住宅用  
火災警報機をつける



## 林野火災にも注意!

4月から5月は林野火災が多く発生します。その原因の多くは、たばこやたき火、火入れなどの人為的なものです。必ず火の後始末を行い、林野火災を発生させないように注意しましょう。

緊急メールにご登録ください

防災情報などを電子メールで配信するサービスです。  
3月18日(金)現在の登録者数3,159人 **問** 危機管理課 ☎43-7100

# お知らせ

## 市税等や税外納付金の納め忘れはありませんか

27年度の固定資産税・軽自動車税・市県民税・国民健康保険税や税外納付金(保育料、市営住宅使用料、市立病院診療費、上下水道使用料など)の納め忘れがないか、もう一度確認をお願いします。

## 4・5月は市税等の滞納処分を強化

所得や財産が有るにもかかわらず滞納している場合は、債権などを差し押さえ、不動産・動産を公売します。また税外納付金も、相談なく滞納を放置している場合は、法的措置を取ります。

経済的な理由で納付が困難な場合は、担当部署へご相談ください。

### 問 市税の納付

収納課収納係 ☎43-7036

### 税外納付金の納付相談

納付書に記載されている担当部署

### 税外納付金の法的措置

特別滞納対策室 ☎43-7028

## LED街灯設置費を補助します

LED街灯を設置する町内会を対象に、補助金を交付します。

**補助額**・工事に係る費用(電力申請手数料などを含む)の2分の1  
・上限：1基あたり15,000円

**受付** 4月1日(金)～平成29年2月28日(火)

**申・問** 市民課生活相談係 ☎43-7044

## はり・きゅう・マッサージ券をご利用ください

施術券は「大館市はり・きゅう・マッサージ師会」会員の施術所で、1回につき1枚利用できます。

**対象** 満65歳以上のかた

**助成額** 年間6,000円(4月～翌年3月)

1枚1,000円の施術券を6枚

**持ち物** 健康保険証、はんこ

**窓口** 保険課、比内・田代総合支所  
市民生活係

**申・問** 保険課医療給付係 ☎43-7046

## 上下水道料金のコンビニ支払いが可能になります

4月1日以降に発行される上下水道料金などの納入通知書から、全国のコンビニエンスストアでお支払いができるようになりますのでご利用ください。

**対象** 水道料金、下水道使用料、水道開栓手数料

※ただし、金額が30万円超のもの、金額を訂正したもの、納入期限を過ぎたもの、3月以前に発行したものは取り扱いできません。

**問** 水道課料金係 ☎42-4117

## 水道の開閉栓の申し込みはお早めに水道の使用を開始するとき

5日前までにご連絡ください。連絡が遅れると希望する日に使用できない場合があります。

## 水道の使用をやめるとき

日にちが決まり次第、ご連絡く

ださい。連絡が無いときには、引越後にも料金が請求されますのでご注意ください。

## 下水道の使用人数が変わったときは届け出をしてください

井戸水などの自家水を使用し、公共下水道または農業集落排水を利用している世帯で、使用人数に変更があった場合は、速やかに届け出てください。

**問** 水道課料金係 ☎42-4117

## 住宅リフォーム補助に新メニューを追加しました

### 対象となる住宅と工事

市内の一戸建て住宅及び付属する車庫や物置で、工事費用が30万円以上するもの

**補助率** 工事費用の5%(上限10万円)

※子育て・三世帯同居世帯、空き家購入後のリフォーム世帯は補助率や上限額が上がります。

**受付** 平成29年3月17日(金)まで

※申請書や詳しい条件については市ホームページをご覧ください。

**申・問** 都市計画課建築指導係 ☎43-7083

## 大館市消費生活センターの開設

消費に関する相談機能を強化するため、市役所市民相談室内に消費生活センターを開設しました。契約トラブルなどで困ったときは、一人で悩まずにご相談ください。

**問** 消費生活センター ☎43-7045

# 屋外体育施設を開場します

**問** 樹海体育館 ☎43-7136

開場日	施設名	申込先	電話番号	予約開始	開場日	施設名	申込先	電話番号	予約開始
4月1日(金)	長根山陸上競技場	樹海体育館	43-7136	4月1日(金) 9時	4月15日(金)	二ツ山テニスコート	二ツ山総合公園	49-4567	4月15日(金) 9時
4月8日(金)	高館テニスコート	樹海体育館(4/7まで)	43-7136	4月1日(金) 10時		長根山テニスコート	長根山陸上競技場	49-6298	
		高館テニスコート(4/8から)	48-6618			扇田テニスコート	比内体育館	55-0194	
	長根山野球場	樹海体育館	43-7136	二井田野球場・陸上競技場		二井田公民館	49-4121		
	達子森多目的広場・野球場	比内体育館	55-0194	比内グラウンド		比内体育館	55-0194		
4月15日(金)	田代多目的運動広場・野球場	田代体育館	54-0555	4月1日(金) 9時		田代オートピクニック広場	田代体育館	54-0555	
	大館野球場(田町球場)	市民体育館	42-0310		5月22日※(日)	二ツ山多目的広場			

※「二ツ山多目的広場」は芝貼り替えのため、例年より開場日が遅くなっています。

## チャレンジデー2016 のぼり旗をプレゼントします

5月25日(水)開催のチャレンジデーに、のぼり旗を掲げて参加しませんか。

**対象** 企業、町内会、スポーツクラブなど(個人は除く)

**受付** 4月18日(月) 9時から

**数量** 20セット(先着)

※1団体1セットです。

**申・問** スポーツ振興課☎43-7148

## 山田記念ロードレース 大会中の交通規制

ランナーが一般道を走るため、渋滞が発生しやすくなります。ご理解とご協力をお願いします。

**とき** 4月29日(金)

**時間** 9時15分頃～10時15分頃

**ところ** 長根山、大館鳳鳴高校前、新町・長倉・御成町二丁目交差点、樹海ライン

**問** スポーツ振興課☎43-7148

## スポーツ少年団の登録

各スポーツ少年団の今年度の登録を行います。登録手続きや活動内容など、詳しくはお問い合わせください。なお、27年度に加入している各団には4月15日(金)に登録説明会を行います。

**受付** 4月18日(月)～6月30日(木)

**申・問** 本部事務局☎43-7137

## 山菜取り入林証を交付します

田代岳周辺の共用林野区域へ入林するときは、入林証が必要です。

市民は、1枚で1シーズン、世帯全員が利用できます。

**手数料** 1枚1,000円

**窓口** 農林課、比内・田代総合支所地域振興係

**持ち物** 身分証明書(免許証など)

**受付** 4月25日(月)～6月17日(金)

**料金徴収所の設置期間**

5月中旬～6月下旬(変更有り)

※入林証の提示がないと、1人1日1,000円の料金がかかります。

**申・問** 田代総合支所地域振興係☎43-7103



## マイナンバーカード(個人番号カード) を申請した皆さんへ

☎市民課市民係☎43-7042

交付の準備ができたから順次、**交付通知書(はがき)**でお知らせしています。はがきが届いたら、**はがきに記載された期限内に、原則ご本人が受け取り**に来てください。

※現在、申請が集中しているため、申請から通知までに4、5カ月ほどかかっています。

※受け取りが期限日から1カ月以上遅れるかた、申請を取りやめするかたはご連絡ください。



## ドッグランオープン

☎都市計画課都市整備係☎43-7082

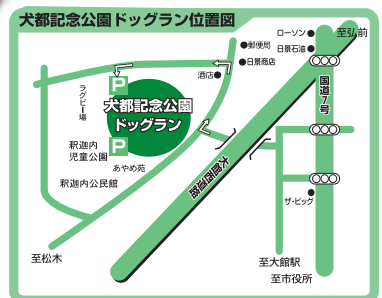
冬期間閉鎖していた犬都記念公園ドッグランをオープンします。

**期間** 4月16日(土)～10月31日(月)  
9時～17時

**料金** 犬1匹につき、シーズン券2,000円、1カ月券500円(2種類のみ)

**窓口** 都市計画課、市民課、釈迦内出張所

**注意** 1年以内に狂犬病予防注射を接種した犬が利用できます。ただし発情期間中のメスは入場できません。雨天時は利用できません。



## 固定資産税台帳等の閲覧・縦覧ができます

台帳閲覧は、資産の課税内容を確認できる制度です。また、帳簿縦覧は納税者に市内の土地や家屋の価格を開示する制度です。税務課でご覧になれます。

### 固定資産課税台帳の閲覧

**期間** 4月1日(金)～平成29年3月31日(金) 9時～17時

**対象** 固定資産税の納税者と代理人、借地人・借家人

**持ち物** はんこ、本人確認できるもの(運転免許証など)

代理人は同意書、借地人と借家人は賃貸借契約書の写しも

### 土地・家屋価格等縦覧帳簿の縦覧

**期間** 4月1日(金)～5月31日(火) 9時～17時

**対象** 固定資産税の納税者と代理人

**持ち物** はんこ、本人確認できるもの、代理人は同意書も

☎税務課固定資産税係☎43-7034

## 大館能代空港利用促進協議会



## 大館能代空港ニュース

### 早めの予約で搭乗料金がお得!

スケジュールが決まっていたら、早く購入するほど搭乗料金がお得になります。

**旅割21**

搭乗日21日前から75日前まで、5種類の商品があります!

**旅割75**

このほかにも各種割引運賃があります。ANAのホームページでご確認ください。

### 空港利用で首都圏までひとつ飛び!

4/1～30の時刻表 東京(羽田空港)便

大館能代	東京	大館能代
11:00 → 12:15		9:10 → 10:20
17:45 → 19:00		16:00 → 17:10

ホームページ「大館能代空港どっと混む!」から情報発信中 <http://www.odate-noshiro-airport.com/>

☎大館能代空港利用促進協議会事務局 観光課内☎43-7072

## 催し

### 市内高校野球部 招待試合

市内高校野球部と他県高校野球部の親善試合です。観戦は無料です。気軽にお越しください。

**とき** 4月1日(金)～4日(月)

**ところ** 樹海ドーム

**問** 樹海ドーム ☎45-2500

### おひざにだっこのおはなし会



毎月第3金曜日に、乳幼児向けに絵本の読み聞かせを行っています。絵本の選び方や読み聞かせのアドバイスなどもしますので、ぜひお越しください。

**とき** 4月15日(金) 10時30分

**ところ** 中央図書館

**問** 中央図書館 ☎42-2525

### みどりのプレゼント会



先着500人のかたにブルーベリーの苗木を差し上げます。

**とき** 4月29日(金) 10時

※受け付けは9時30分から

**ところ** 市民体育館前

**問** 農林課農林整備係 ☎43-7075

## 募集

### 風穴自然美術館展示作品

長走風穴館に1カ月無料で作品を展示できます。郷土博物館や各地区公民館、市ホームページにある申込用紙でお申し込みください(応募者多数のときは抽選で決定)。

**作品** 壁にかけられる絵画や写真など

**とき** 5月～11月(1カ月単位)

**ところ** 長走風穴館ホール

**受付** 4月24日(日)まで

**申・問** 郷土博物館 ☎43-7133

### 「大館城跡」発掘作業員

本庁舎建設事業に伴い今年度行、大館城跡の発掘調査作業員を募集します。

**資格** 市内在住で満18歳以上の健康なかた

**とき** 6月上旬～11月下旬

**申込** 博物館にある申込書と履歴書(市販で写真貼付欄のあるもの)を直接持参

**定員** 20人程度(選考)

**受付** 4月5日(火)～28日(木)

※日・月曜、祝日を除く

**申・問** 郷土博物館 ☎43-7133

### 成人式実行委員

会議への出席や、成人式当日の運営をする実行委員を募集します。

**対象** 平成7年4月2日～8年4月1日生まれで、会議(5～10回程度)に出席できるかた

**申込** 電話、ファクス、郵送、Eメール

**受付** 4月28日(木)まで

**申・問** 生涯学習課 ☎43-7113

### スポーツボランティア

#### ○山田記念ロードレース大会

**とき** 4月29日(金)

**活動日** 4月25日(月)～29日(金)

※日にち、時間は応相談

**内容** 準備、受け付け、給水補助など

**受付** 4月20日(水) 16時30分まで

**申・問** 大会事務局 ☎43-7137

#### ○チャレンジデー2016

**とき** 5月25日(水)

**活動日** 5月中旬～25日(水)

※日にち、時間は応相談

**内容** のぼり旗設置、電話受け付け、集計など

**受付** 5月13日(金) 17時まで

**申・問** 実行委員会事務局 ☎43-7148

### 消防団員

消防団員は各地域の分団(女性は女性分団)に所属して、火災の消火活動や防火啓発活動などに取り組みます。地域の安全と安心のため、一緒に活動しましょう。

**対象** 18歳以上で健康な市民

**申・問** 消防総務課 ☎43-4152

### 比内あおぞら学園受講生

午前は講義聴講、午後は7種目から好きなクラブ学習を選んで受講できます。ぜひご参加ください。

**対象** 50歳以上の市民

**とき** 4月～11月(全8回)

**ところ** 比内公民館

**定員** 70人(先着)

**開講日** 4月28日(木)

**入学金** 2,000円(別途材料費有り)

**受付** 4月5日(火) 9時から

**申・問** 比内公民館 ☎43-7141

## お知らせ

### カラス被害対策ネットの購入費用を助成します

**対象** 次の2つの要件を実行できる町内会とします。

①市が指定するネットを購入し、責任を持って管理する

②ネット使用のモニター調査(計8回以上)を実施する

※ネット未設置のごみステーションを優先します(1カ所1枚)。

**数量** 10枚

※助成を受けたことのない町内会を優先します。

**助成額** 1枚につき3,000円

※単価は9,100円

**受付** 4月11日(月)～22日(金)

**申・問** 環境課環境保全係 ☎43-7048

### 介護サービス運営事業者を公募します

市が平成28年度、29年度に整備する予定の介護サービス事業所の整備・運営事業者を募集します。詳細はお問い合わせください。

**内容** ・地域密着型特定施設入居者生活介護  
・認知症対応型共同生活介護  
・小規模多機能型居宅介護  
・介護予防拠点

**募集要項配布期間**

4月11日(月)～22日(金)

**受付** 5月12日(木)、13日(金)

**申・問** 長寿課介護保険係 ☎43-7055

## JICA海外ボランティア 体験談&説明会

開発途上国の人々とともに生活し、技術や経験を生かして活動を展開する海外ボランティアの説明会を開催します。地元出身のボランティア経験者の体験談も聞けますので、気軽にご参加ください。**とき** 4月9日(土)10時~12時 **ところ** にぎわい交流館AU(秋田市) **入場料** 無料 **申・問** JICA東北 ☎022-223-4772

## 大館クリーンアップ大作戦 ~気軽にできるボランティア~

長木川河川敷の一斉清掃をしますので、ぜひご参加ください。個人で参加する場合の集合場所はありません。赤い旗を立てていますので、拾ったごみはそこに持ってきてください。**とき** 4月17日(日)6時~7時 **ところ** 長木川河川敷(鳳凰大橋~JR花輪線鉄橋)※清掃時はけがにご注意ください。

**問** 大館青年会議所 ☎49-5140

## 第14回秋田県障害者スポーツ大会

**とき・競技** 9月3日(土)陸上競技、アーチェリー、フライングディスク、ボウリング、バレーボール(精神障害)9月10日(土)水泳、一般卓球、サウンドテーブルテニス ※会場は全て秋田市です。  
**申込** 大館市福祉課障害福祉係に用意している申込書類でお申し込みください。**受付** 5月27日(金)まで  
**問** 秋田県障害者スポーツ協会 ☎018-864-2750

## 保険料の納め忘れはありませんか

国民年金保険料を未納のままにしておくと、将来の老齢基礎年金や障害・死亡などの際の年金が受けられないことがあります。平成27年度分の納付がまだお済みでないかたは、お近くの金融機関や郵便局、コンビニエンスストアで納付してください。

**問** 鷹巣年金事務所国民年金課 ☎0186-62-1490



## 図書館だより

### 新着一般書

大人の断捨離手帖	やましたひでこ
図説世界史を変えた50の戦略	ダニエル・スミス
母がおカネをかくします。	吉川 浩
とんでもなくおもしろい宇宙	柴田 一成
気候を人工的に操作する	水谷 広
おべんと丼	井べん製作委員会
ありえないデザイン	梅原 真
大和言葉つかいかた図鑑	海野 風子
明治、このフシギな時代	矢内 賢二
花冷えて	あさのあつこ
光陰の刃	西村 健
倒れるときは前のめり	有川 浩

### 新着児童書

ひみつのとつくん	佐川 芳枝
おいしい電車	最上 一平
キキに出会った人びと	角野 栄子
ライオン1頭	ケイティ・コットン
ダンゴムシのコロリンコくん	カズコ・G.ストーン

## 図書館で「ホッ」とタイム

お茶を飲みながら楽しく語り合いませんか。申し込み・参加費は不要、出入り自由ですので、気軽にお越しください。

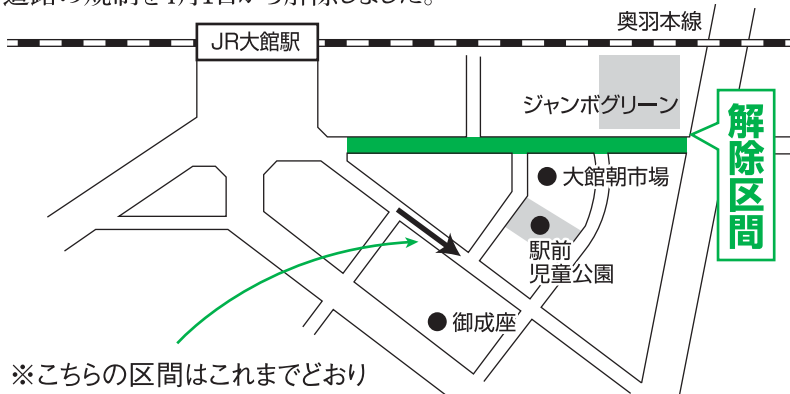
**とき** 4月20日(水) 12時~15時  
**ところ** 中央図書館

今回は 13時から、蔦谷睦雄さんをゲストに迎え、「大館の先人について」をテーマにお話を伺います。

**中央図書館** / ☎42-2525  
**開館時間** 平日 9時30分~19時  
土・日曜、祝日 9時30分~17時  
**休館日** 月曜(祝日の場合を含む)  
**花矢図書館** / ☎46-1557  
**比内図書館** / ☎43-7142  
**田代図書館** / ☎43-7127  
**開館時間** 平日 9時~19時  
土・日曜 9時~17時  
**休館日** 月曜、祝日

## 一方通行の規制を解除しました

これまで一方通行であった、ジャンボグリーン前から大館駅に向かう道路の規制を4月1日から解除しました。



※こちらの区間はこれまでどおり一方通行(6時~17時)です。

**問** 大館警察署 ☎42-4111

広告

携帯電話をワイモバイルに変えたら  
**1.980円でスマホを持つことができます**  
通話料 300回(10分)まで無料  
さらにパケット通信料込みです  
(ドコモ・au乗換)学割利用。  
スマホプランS・特典利用時※税別  
TEL 070-5327-2116  
営業時間:10:00~19:00 定休日:なし P:有

学割好評受付中!  
25歳以下なら対象です!!  
しかも  
今度は猫で〜す

のりかえも、新規も機種変更も全て対応致します!!

武田(彩)で〜す  
児森で〜す

3月からお待ちかねのiPhoneも対象になりました!!

Y!mobile 大館店  
(ハリカ大館店内) ☎017-0046 秋田県大館市清水1-3-32

ハリカ大館店内 Y!mobile 大館店  
ほかほか温泉 ENEOS  
マスカットツタヤ 洋服の青山  
長木川 市立病院  
盛岡代



# 伝言板

## 催し

### 健康教室 たっこ森

健康に関する教室です。気軽にお越しください。**とき** 4月12日(火)13時～15時 **ところ** 比内公民館 **テーマ** 薬の話、効果と副作用、薬の使い方※14時からは、「マイノート」や「住まい方」についての話し合ひもします。**参加費** 無料

**申・問** よりあいたっこ森 田中さん ☎55-3702

## 募集

### 県営住宅入居者

花岡改良住宅(3DK)1戸・34,600円  
獅子ヶ森住宅①(3LDK)2戸・18,500円～42,600円  
獅子ヶ森住宅②(2LDK)1戸・15,900円～36,500円 **資格** 住宅に困っている世帯(单身不可です)。所得、年齢などに制限があります。また、連帯保証人が1人必要です。**敷金** 家賃の3カ月分 **入居時期** 5月1日(日)

以降**受付** 4月11日(月)まで **申込書** 北秋田地域振興局建築課(北秋田市)、市民課(本庁舎)、都市計画課(比内総合支所)、建設係(田代総合支所) **抽選日** 4月13日(水)

**申・問** 北秋田地域振興局建築課 ☎0186-63-2531

## 国税専門官

国税専門官は、税務署などで調査・徴収・検査・指導などを行う税務のスペシャリストです。採用試験の受験を希望するかたは、インターネットでお申し込みください。**資格** ○昭和61年4月2日から平成7年4月1日までに生まれたかた○平成7年4月2日以降に生まれたかたで次に該当するかた①大学を卒業したかたまたは平成29年3月までに卒業見込みのかた②人事院が①と同等の資格があると認めるかた **第1次試験日** 5月29日(日) **受付** 4月13日(水)まで

**問** 仙台国税局人事第二課試験研修係 ☎022-263-1111

## にっぽん縦断こころ旅(2016“春の旅”) エピソードお手紙

NHK-B Sで放送中の「にっぽん縦断こころ旅」では、大館市内の「忘れられない場所・風景」にまつわる手紙を募集しています。手紙が採用されると火野正平さん(しょうへい)が大館市を訪れます。**申込** 住所、氏名、電話番号、性別、年齢、エピソードを明記して番組ホームページかファクス(03-0465-1327)、郵送で応募 **受付** 5月16日(月)まで ※必着

**申・問** NHKふれあいセンター ☎0570-066-066(ナビダイヤル)

## お知らせ

### 大館市子ども会育成連合総会

単位子ども会の育成組織や世話人などで組織されている育成連合会の総会を開催しますので、各単位からの複数名の参加をお願いします。**とき** 4月13日(水)18時30分 **ところ** 中央公民館

**問** 育成連合会会長 田中さん ☎46-1488

## 教室・講座 参加者募集中(持ち物はお問い合わせください)

(期間) 受付期間

(締切) 締切日

(開始) 受付開始

教室・講座名	と き	会場・申込先	内容・費用など	定員	受付期日など
体力アップ教室(全10回)	5/14～9/17 第1・3土 10時～11時30分	北地区コミュニティセンター(有浦) ☎45-0515	体に無理のない筋力トレーニングを楽しく学べます。受講料5,000円。	10人(先着)	(開始) 4/5 9時
愛犬しつけ教室(全10回)	5/14～9/17 第1・3土 13時30分～16時		しつけ訓練のほか、犬の病気や飼いを学べます(5歳未満対象)。受講料15,000円。	20人(先着)	(開始) 4/5 9時
木工教室	5月の水・木・土 午前・午後	北部シルバーエリア コミュニティセンター(十二所) ☎47-7070	受講料1回500円。材料費別途。	各6人(先着)	(開始) 4/5 9時
フラワーアレンジメント教室	4/23 9時30分～12時		春のアレンジメント。受講料500円。生花代2,500円。	12人(先着)	(開始) 4/6 9時
	5/7 9時30分～12時		母の日のアレンジメント。受講料500円。生花代2,500円。	12人(先着)	(開始) 4/6 9時
茶の湯教室(全12回)	5月～1月 第2・5木 13時～15時		作法の初歩を学び、講師のお点前を楽しみます。受講料6,000円(お菓子代別途)。	10人(先着)	(開始) 4/14 9時
陶芸教室 初心者コース	5/12、19、26 10時～11時		1日だけの参加も可。受講料1日600円(材料費含む)。	各6人(先着)	(開始) 4/14 9時

広告

## ご相談ください 心ふれあう安心介護!



有料老人ホーム

ふれあいの里  
ありうら

ヘルパーさん募集中

ケアプラン

株式会社 タクト  
福祉事業部

タクトふれあいセンター  
TEL 0186-43-1281

有料老人ホーム  
ふれあいの里 ありうら  
TEL 0186-42-1144

# ほっぺにキス



船木 唯花ちゃん (根下戸・2歳)

お兄ちゃんのまねをして行動することが多く、よく着替え競争してます。お菓子づくりのときは、卵を割る手伝いもしてくれますよ。



石戸谷 湊くん (旭ヶ丘・2歳)

トミカなど乗り物のおもちゃがお気に入り、いつも遊んでいます。話すことも大好きで、毎晩その日あったことを報告してくれるんです。

## 今月の無料相談

お気軽にご相談ください

<b>行政</b>	13日(水) 9時30分~12時	田代公民館 ☎43-7126
	13日(水) 10時~15時	市民相談室 ☎43-7045
	13日(水) 15時~18時	比内公民館 ☎43-7141
<b>心配ごと</b> ☎ 大館市社会福祉協議会 ☎42-8101	13日(水) 13時~15時30分	総合福祉センター
	20日(水) 13時~15時30分	田代公民館
<b>法律 (予約制)</b>	20日(水) 10時~12時	☎市民課生活相談係 ☎43-7044
	27日(水) 13時30分~15時30分	
<b>多重債務・相続ほか</b>	20日(水) 14時~16時 (予約制)	北地区コミュニティセンター ☎県司法書士会 ☎018-824-0055

<b>遺言・公正証書</b>	8日(金) 9時~12時 (予約制)	市民相談室(本庁舎) ☎問能代公証役場 ☎0185-52-7728
<b>困りごと消費生活</b>	(月)(火)(木)(金) 9時~15時45分	市民相談室(本庁舎) ☎問市民相談室 ☎43-7045
<b>心の悩み(予約制)</b>	実施日は受付時に決定 受付(月)(火)(水)(金) 9時~15時	メンタルヘルス相談室(中町) ☎問メンタルヘルス相談室 ☎57-8240
<b>人権</b>	(月)~(金) 8時30分~17時15分	秋田地方法務局大館支局 ☎問人権相談ナビダイヤル ☎0570-003-110
<b>学校生活(不登校)</b>	(月)~(金) 9時~15時	勤労青少年ホーム ☎問おとり教室 ☎42-4888
<b>非行、いじめ、学校生活全般</b>	(月)(火)(木)(金) 9時~17時	中央公民館 ☎問少年相談センター ☎0120-110-624
<b>年金</b>	(月)~(木) 9時30分~15時30分 ※休憩12時~13時、受付時間15時まで	年金相談室(本庁舎) ☎問年金相談室 ☎43-7131
<b>交通事故無料相談</b>	弁護士相談(予約制) 第2(金) ※電話相談は随時	秋田市民交流プラザ(アルヴェ) ☎問そんぼADRセンター-東北 ☎022-745-1171

## シロアリ!?と思ったら...



毎年、梅雨の時期からシロアリのご相談が増えてきます。

### 【シロアリの特徴】

- からだの2倍くらいの大きな羽根
- 水回りや湿気の多い場所に出やすい



羽根ありを見かけたら、まずはご相談下さい

調査・見積無料  
**5年間保証**

「各種害虫」ご相談ください



地元生まれで **35年** 実績が自信へ!

**東北環境消毒有限会社**

大館市有浦 4-5-30 ☎0186-49-3951

広告

# 4月の カレンダー



<b>金</b>	<b>土</b>
<b>1</b>	<b>2</b>
市の記念日 市内高校野球部招待試合 樹海ドーム、4日まで	市民課・税務課休日窓口 8時30分、本庁舎窓口

日	月	火	水	木	金	土
<b>3</b> 市民課・税務課休日窓口 8時30分、本庁舎窓口	<b>4</b>	<b>5</b> サロンひなたぼっこ 10時、ハチ公プラザ・田代公民館・比内公民館 圏秋田県北NPO支援センター ☎49-3485	<b>6</b> 	<b>7</b> 小・中学校入学式	<b>8</b> 	<b>9</b>
<b>10</b> 	<b>11</b>	<b>12</b>	<b>13</b> 健康ウォーク 8時35分、北地区コミュニティセンター 岡福重さん ☎48-3213 大館市子ども会育成連合会総会 18時30分、中央公民館	<b>14</b> 献血 9時、泉町地域ふくしセンター / 13時15分、軽井沢福祉園	<b>15</b> おひぎにだっこのおはなし会 10時30分、中央図書館	<b>16</b> ドッグランオープン 9時、大都記念公園
<b>17</b> 春の清掃デー 各町内 大館クリーンアップ大作戦 6時、長木川河川敷	<b>18</b>	<b>19</b> サロンひなたぼっこ 10時、ハチ公プラザ・田代公民館・比内公民館 圏秋田県北NPO支援センター ☎49-3485	<b>20</b> 大館桜まつり 5月3日まで 図書館でホットタイム 12時、中央図書館	<b>21</b> 	<b>22</b>	<b>23</b> ラジオ体操会開始大会 7時、城南小学校
<b>24</b> 	<b>25</b> 献血 10時15分、東北森永乳業 / 12時50分、長慶荘 / 14時30分、西大館病院	<b>26</b>	<b>27</b> 健康ウォーク 8時35分、北地区コミュニティセンター 岡福重さん ☎48-3213 献血 9時、東光鉄工 / 13時30分、東光鉄工本宮工場	<b>28</b>	<b>29</b> 昭和の日 山田記念ロードレース大会 9時15分、長根山陸上競技場 みどりのプレゼント会 10時、市民体育館前	<b>30</b> 

今月が納期の市税等

・墓地管理手数料 全期

取材した市民の皆さんに登場していただきました

## まるで自宅にいるように……



【風樹花伝】は大切な方との最後の時間を暖かな雰囲気の中で心静かにお過ごし一軒貸切の邸宅型葬送施設です。

【風樹花伝】は  
安置のみの  
ご利用もできます

ふうじゅかでん  
**風樹花伝**



ふうじゅかでん 検索

**石田精光舎**

大館市新町 17

TEL0186-42-0339 FAX0186-42-0316

バス/トイレ/キッチン/冷暖房完備

大館市長倉 105 (旧 山蔦邸)

広告

**CNA光ネットライン**  
1ギガインターネットサービス

# まぶしいくらいお得すぎる キャンペーン!

地元秋田の企業だから安心!  
2016年4月30日まで!

**CNA × 白神ネットコラボにより実現!**

**初期工事費** (通常18,000円) **すべて無料**  
**登録手数料** (通常800円~1,800円) **すべて無料**

**しかも!** NTTフレッツ光、ADSLをご利用の方  
インターネット料金を安くしたい方  
これからインターネットを始める方  
**安心して下さい、安くなりますよ**

光回線を**CNA**、プロバイダを**AMN**にするとさらに!

光回線料金 4,300円	他社より毎月400円~1,400円	NHK衛星受信料が 毎月150円~200円 (年間1,800円~2,400円) <b>お安くなります!!</b>
プロバイダ料金 1,000円	(年間4,800円~16,800円)	
<b>インターネット月額料金合計 5,300円</b>	<b>お安くなります!!</b>	<b>お安くなります!!</b>

※消費税は含まれておりません。 ※現在、衛星受信料をされている方が対象となります。

■お気軽にお問い合わせください。 CareerPlus Akita  
●パソコン講習 ●ホームページ製作・更新  
**キャリアプラスあきた**  
〒017-0804 秋田県大館市柄沢字柄沢76 <http://careerplus-akita.com>  
☎フリーダイヤル(通話無料) **0186-49-7160**  
**0120-117-064** CNA 秋田ケーブルテレビ  
受付時間: 9:00~20:00 (年末年始を除く毎日) 〒010-0976 秋田県秋田市八橋南1-1-3 <http://www.cna.ne.jp/>

# 全面リフォーム 新築二世

春のリフォームは  
今から計画!!

**BEFORE** → **AFTER**

リフォーム・新築  
各種補助金  
ございます。

住宅リフォームのベストパートナー  
**ライフア大館**  
(大館桂工業株式会社)  
〒017-0044 大館市御成町 3-7-17  
<http://lifa-ohdate.com/>  
**TEL0186-49-1911**

LIXIL  
リフォームショップ

## くまげらネット+CNA光ネットライン

# ADSLユーザーさまに 朗報!!

2016年  
4月末まで期間延長

**ADSLご契約者** **18,000円(税別) → 無料!!**  
**フレッツ光ご契約者** **1,800円(税別) → 無料!!**

NTT光回線工事料金 **無料!!**  
転用手数料 **無料!!**

**CNA光ネットラインへ転用の場合** さらに!

光回線料金 4,300円	NHK衛星受信料が 毎月150~200円 (年間1,800~2,400円) <b>お安くなります!</b>
プロバイダ料金 926円	

※2016年2月より値下げしました。 ※現在、衛星受信料をされている方が対象となります。

ご不明な点やご相談等は、お気軽に  
お電話やメール等でお問い合わせください。

**CNA** **0120-117-064** 受付時間 AM9:00~PM8:00  
株式会社秋田ケーブルテレビ 秋田市八橋南1-1-3 [hikari-info@cna.ne.jp](mailto:hikari-info@cna.ne.jp)  
**support@kumagera.ne.jp**  
☎0186-84-8435 受付時間AM9:00~PM5:00(土日祝除く)  
秋田くまげらインターネット協議会 北秋田市上杉字上屋布岱61-47

## COOP 共同購入北センター

# スタッフ 募集!!

幅広い年代の  
男性・女性とも  
に活躍中!!  
Aターン希望者  
女性も大歓迎!!

**正規職員  
登用制度  
あり!!** **週休二日  
(土曜・日曜)  
※4週8休** **社保完備  
雇用・労災  
健康・厚生**

**仕事内容 1** ご注文いただいた商品を組合員へお届けするお仕事です。初めてのトラック(1.5t)の運転でも研修期間でマスターできます。

**仕事内容 2** 新しい利用者(組合員)を増やすお仕事です。専門の職員に関心のある方の情報を提供していただきます。

勤務地 大館市釈迦内字山神社後30-12 資格 普通自動車免許  
勤務時間 8:00~17:30 給与 163,000円~  
職種 地区担当 ※嘱託職員 手当 通勤手当 上限26,000円  
※片道2キロ以上~

**応募** 面接をご希望の方は、下記住所へ履歴書をご郵送ください。お聞きになりたいことがあればお気軽にお電話ください。

お問合せ先  
**生活協同組合 コープあきた 総務部 宛**  
〒011-0941 秋田市土崎港北6丁目1-30 **TEL.018-846-2515**



**人のうごき**  
( )は前年同月比

◆人口 75,573人(-1,022) ◆世帯数 31,566世帯(+57)  
男 35,458人(-452)  
女 40,115人(-570) 平成28年3月1日現在