

おdate おおだて

- 在宅医療と介護連携の推進・市長政策トークー2・3
- マイナンバー申請キャンペーン②————— 4
- 消防本部からのお知らせ————— 5
- 下水道工事にご協力ください————— 6・7
- サークル掲示板・ハチ公の駅(仮称)建設現場見学募集—— 8
- ふるさとあきたラン!鹿角大会————— 9
- 保健&健康—————10
- フォトニュース—————11
- 市からのお知らせ—————12~15
- 伝言板—————16・17
- ほっぺにチュッ・無料相談—————18
- 9月のカレンダー—————19



はたち 成人式 二十歳の決意

市民文化会館で行われた成人式。スーツや華やかなドレス姿の参加者が、恩師や友人との久しぶりの再会を喜ぶ姿が見られました。人生の節目を迎えた新成人たちは、未来への期待を胸に新たな一歩を踏み出しました。(取材日8月15日)

～住み慣れた自宅や地域で安心して暮らし続けるために～ 在宅医療・介護連携の推進に 取り組んでいます

問 健康課医薬連携室 ☎42-9055

市では、療養や介護が必要になっても、医療や介護に関わる機関から、切れ目のないサービスが提供され、住み慣れた自宅や地域で安心して暮らし続けることができるように平成26年10月に「大館市在宅医療・介護連携推進協議会」を設置して、関係機関の連携の推進に取り組んでいます。

■さまざまな機関・職種で構成

大館市在宅医療・介護連携推進協議会は、市健康課医薬連携室を事務局として、市や県をはじめ市内の医療機関や医師会、歯科医師会、薬剤師会、地域包括支援センター、介護老人保健施設、特別養護老人ホームなど、さまざまな機関や職種で構成されています。

■三つの専門部会を設置

協議会では「在宅医療の普及啓発部会」「専門職の勉強会・場づくり部会」「情報連携・協働部会(はちくん連携ネットワーク)」の三つの専門部会を設置し、在宅医療・介護の職種が連携して実効性のある課題解決に向けて取り組んでいます。

○在宅医療の普及啓発部会

地区公民館などで在宅医療・介護の講座や、市民向けのシンポジウムなどを開催し、在宅医療に理解が深まるよう普及啓発を図っています。

○専門職の勉強会・場づくり部会

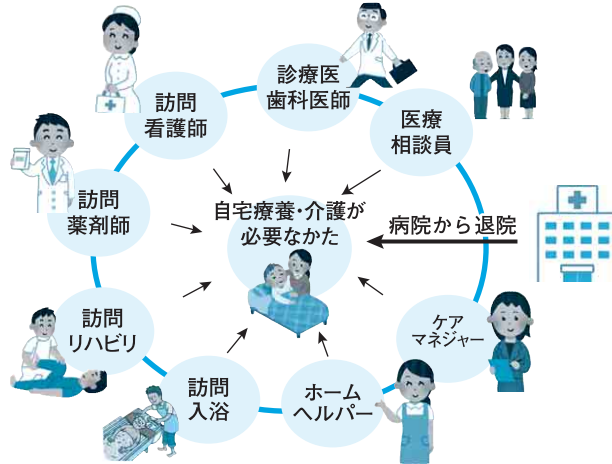
医療・介護の専門職による事例検討会や、市の長寿課職員や総合病院の看護師を講師とした勉強会を開催するなど、専門職のスキルアップに努めています。



○情報連携・協働部会

在宅での療養を支援するため、医療や介護の専門職による連携・協働を促進する「大館市情報共有ツール」の運用や、医師、歯科医師、薬剤師などの専門職による在宅訪問活動を支援するための体制づくりを進めています。

さまざまな職種が連携して自宅療養・介護を支えます



■一人で悩まずご相談ください

病气や介護は急にやってくる。「自分だけではどうしたらいいかわからない」「どこに相談したらいいの?」そんなときは、地域では地域包括支援センター(広報8月号2ページ参照)が、病院では地域連携室や相談室が、介護ではケアマネジャーが皆さんの相談に応じます。

《寸劇・講話を出前します》

「独り暮らしで、もしもの時に頼れる人がいない」「家族はいるけど高齢で介護はとてできない」などの不安をお持ちではありませんか。協議会の「在宅医療の普及啓発部会」では、公民館や町内会館などの集いやサロンでの寸劇と講話を出前します。薬剤師やケアマネジャー、ヘルパー、訪問看護師などで構成する部会による在宅医療や介護がテーマの寸劇と、さまざまなサービスの利用までの流れや相談窓口などが分かる講話です。気軽にお申し込みください。

- 対象 市内のサロンやサークルなどの団体(10人程度から)
- 内容 寸劇、講話、質問コーナー(1時間程度)
- 申込 健康課医薬連携室に電話で申し込み

(☎42-9055)



在宅医療や介護について、寸劇で分かりやすくお伝えします

「マイエンディングノート」をご活用ください

☎ 長寿課高齢者福祉係 ☎43-7056

市では、高齢者の皆さんが、これまでの人生を振り返り、エンディング(最期)まで自分らしく生きるための準備に使用できる「マイエンディングノート」(A4・18ページ)を作成しました。

このノートに、自分についての情報や要望、希望などを書き記すことが、自分の考えを整理する手助けとなり、これからの人生のあり方を考えるきっかけにつながります。

好きなページから気軽に書き始めて、定期的に振り返り、何度でも書き直すことができます。ノートを作成した際には、家族や親しい人に保管場所を伝えておきましょう。

各地区の地域包括支援センターまたは長寿課高齢者福祉係で配布していますので、ご希望のかたは気軽にお問い合わせください。

「マイエンディングノート」にはこんなことを記入します



第1章 わたしのこと

名前や本籍などの基本情報、今までの思い出、健康状態などを記入します。

第2章 もしもの時は

病気になった時や介護が必要になった時の希望、万が一の時の連絡先などを記入します。

第3章 エンディング

葬儀やお墓の希望、遺言書のことなどを記入します。

第4章 大切な人たち

家系図や家族、友人などへのメッセージを記入します。

第5章 財産について

預貯金や不動産、年金などの財産について記入します。

第6章 各種相談・手続き

各種相談窓口を記載しています。

介護保険事業の内容は法律で3年ごとに見直していて、現在は平成30年度から3年間の第7期の事業計画

です。皆さんは「平均寿命」と「健康寿命」という言葉を聞いたことがありますか？ 平均寿命は、0歳児時点の平均余命で、健康寿命は健康に問題なく日常生活を送れる期間です。二つの寿命の差は、男性が約9歳、女性が約12歳となっていて、その期間は、誰もが日常生活を送るうえで医療や介護が必要となる期間になります。この期間を支えるための制度が、介護保険制度です。介護保険制度は、これまで家族が担っていた高齢者の介護を、社会全体で支え合う仕組みとして平成12年に始まりました。制度の基本的な考え方は、単に高齢者のお世話ということだけでなく、高齢者の自立を支援すること。利用者の選択により、さまざまな事業者から保健医療サービス・福祉サービスを総合的に受けられること。給付と負担の関係が明確な社会保険方式を採用することです。



No.5 市長政策トピック 第7期介護保険事業計画

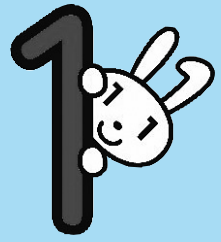
期間は、計画の基本理念は「高齢者が生きがいと尊厳を持ち、安心して暮らす地域社会づくり」で、三つの基本目標を定めています。基本目標の一つ目は「自立支援、介護予防・重度化防止の推進」です。リハビリの専門職による短期集中サービスを充実させて要介護度の重度化を防いだり、地区の会館などで講話や体操などを開催して、介護予防を推進します。二つ目は「介護給付サービスの充実・強化」です。介護サービスを安定して提供し、特別養護老人ホームと認知症グループホームの定員を増やして入所待機者の解消に努めます。三つ目は「日常生活を支援する体制の整備」です。地域での支え合い体制や、医療、介護、福祉などのさまざまな職種の連携で、在宅での生活を支える仕組みを作ります。また認知症になっても安心して暮らせる地域づくり、さまざまな事業者による生活支援サービスを整備します。

元気な高齢者は、生きがいを持って地域とつながり、いつまでもお元気に。支援が必要になったかたは、住み慣れた地域で、尊厳を持って安心して暮らせるように。大館市が目指す「健康福祉都市」を、市民の皆さんと一緒に作りましょう。

～9月は比内・田代総合支所でも申請を受け付けます～



マイナンバーカード 申請キャンペーン



7月1日～平成31年2月28日(木)

市民課職員があなたの申請をお手伝いする「マイナンバーカード申請キャンペーン」。7月1日のスタート以来、多くのかたが市民課窓口へ申請に訪れ、大変好評をいただいています。

9月は比内および田代総合支所に申請窓口を開設します。カードを作っていないかたの申請手続きを市民課職員がお手伝いしますので、ぜひご利用ください。
園市民課市民係 ☎43-7042

《申請からカードの受け取りまで》

①電話で申請日時を予約

②市民課窓口で
申請手続き

(9月は比内・田代総合支所でも申請できる日あり)

③カードの受け取り
(窓口または郵送)

9月は比内・田代総合支所に申請窓口を開設します

普段は市民課窓口(本庁)で申請を受け付けているマイナンバーカード。9月は比内・田代総合支所に窓口を開設します。

■各総合支所の申請受付日

○比内総合支所

9月26日(水)、27日(木)

9時～15時

○田代総合支所

9月19日(水)、20日(木)

9時～15時

※市民課窓口でも通常通り申請を受け付けています。

■事前に電話で予約が必要です

申請時に申請キャンペーン(市民課職員のお手伝い)の利用を希望するかたは、事前に電話予約が必要です。

予約受付 市民課市民係

☎43-7042

平日 8時30分～17時15分

マイナンバーカードのよくある質問にお答えします

Q マイナンバーカードを作るのに費用はいくらかかるの？

A 初めに申請するかたは無料で付を受けたと考慮しているかたにも、マイナンバーカードの初回無料交付をお勧めしています。詳しくは、予約電話の際にお尋ねください。

Q 申請には何を持っていけばいいの？

A お持ちの本人確認書類によって異なります。予約電話の際にご案内します。

Q 窓口での申請にはどれくらい時間がかかるの？

A 30分程度です。申請の際は、念のため時間に余裕を持ってお越しください。

Q マイナンバーカードは何日くらいでできるの？

A 申請から1カ月程度でできます。カード受け取りの案内はがきが届いたら、はがきと所定の書類を持参のうえ、窓口で暗証番号を設定した後に受け取ることでできます。

申請時に通知カードと顔写真付きの公的身分証明書を提示した場合は、郵便で本人宛てに郵送しますので、再度の来庁は不要です。

Q 証明写真には古い写真を使っても大丈夫？

A 6カ月以内に撮影したものをご使用ください。写真を用意できない場合は、市民課窓口のタブレット端末で撮影した写真を使用できますので、予約のうえご利用ください。

Q 小さい子のマイナンバーカードも作れる？

A 作れます。申請時に20歳未満のかたはマイナンバーカードの申請日から5回目の誕生日まで有効です(20歳以上のかたは10回目の誕生日まで)。

また、15歳未満の場合は法定代理人(保護者)の同伴が必要です。

なお、15歳以上20歳未満の場合も申請できます。詳しくは、予約電話の際にお尋ねください。

※マイナンバーカードの申請は、これまで通りご自身で行うこともできます。

※広報7月号6ページ「マイナンバーカード申請キャンペーン」もご覧ください。

マイナンバーカードに関する詳しい情報は個人番号カードコールセンター(☎0570-783-578)にお問い合わせいただくか、マイナンバーカード総合サイトをご覧ください。
(<https://www.kojinbangocard.go.jp/>)



あなたの**手**で地域を守ろう！

消防本部からのお知らせ

申・問 消防総務課 ☎ 43-4152



今、消防には女性の力が必要です 求む！消防女子！



消防士と聞くと「男性の職場」という印象を持っていませんか。いいえ、女性も活躍できます。

全国的に見ても警察官や自衛官に比べて少ない状況ですが、その割合は着実に増えていて、消防行政サービスの向上などの観点から女性消防士のさらなる活躍が期待されています。

実際に女性消防士がいる消防署には「女性のほうが電話の音が聞き取りやすい」「救急の現場で、同性に対応してもらって安心できた」といった声が寄せられています。

市消防本部では、女性専用の仮眠室やトイレ、シャワー室の設置など女性消防士に配慮した環境づくりに取り組んでいます。

んでいます。
あなたも、ぜひ消防士を目指してみませんか。

女性向け体験型就職説明会

救助服・救急服などの制服を着用して、消防士の仕事を体験できます。気軽にお問い合わせください。日におや時間、体験の内容などは、相談のうえ決定します。

対象

中学生以上の女性

※1人でも参加できます。最大10人程度まで。

内容

- オリエンテーション
- 消防署内見学
- 放水体験
- 消防車体験、救助工作車体験、救急車体験装備の取り扱いなど
- 通信指令体験
- 消防士の講話
- その他の消防業務体験



放水体験



自分たちの町は自分たちで守る 消防団員募集！

人口減少などに伴ってその数が減少する中、市内には現在40の分団があり、総勢約1100人が消防団員として活躍しています。

災害時に、地域の要として活動する消防団員にあなたもなりませんか。

対象

市内在住で、18歳以上の健康な方

活動

消火活動、自然災害の防災活動、遭難者の捜索、花火大会の警備、一人暮らしのお年寄り宅の訪問 など

待遇

- 特別職の地方公務員になります。
- 階級に応じた報酬のほか、災害対応や訓練などに對して手当が支給されます。
- また、退職報償金制度などもあります。



第3方面隊の皆さん

地域ぐるみで消防団を応援

協力事業所・協賛店募集中

自らの仕事を持ちながら活動している消防団員を応援する取り組みに協力をお願いします。

○消防団協力事業所

雇用している従業員が消防団員として行う活動に積極的に協力する、または災害現場へ資材などを提供していただけの事業所を募集しています。



〈認定表示証〉

○消防団応援の店

消防団員やその家族に対して独自のサービス(事務用品の2割引)や飲食時のデザートサービスなどを提供し、消防団を応援するとともに、地域の活性化を図る協賛店を募集しています。



〈協賛店ホスター〉

平成30年度の工事箇所をお知らせします 下水道工事にご協力ください

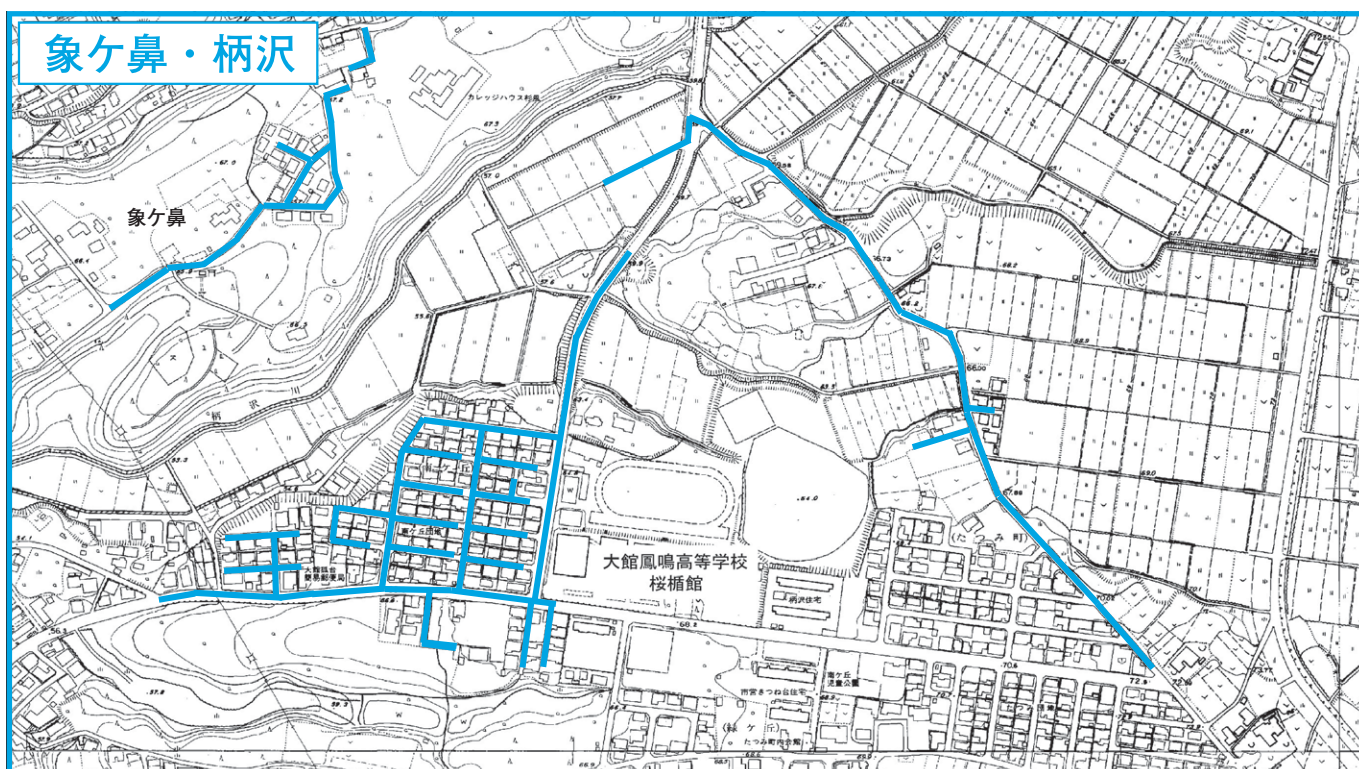
今年度の下水道工事は、すでに一部の区域で始まっています。来年の3月中旬までに完了予定ですが、期間中は道路の片側交互通行や車両の全面通行止めになる場所がありますので、ご理解とご協力をお願いします。

岡下水道課計画整備係 ☎43-7091

今年度の工事箇所

○象ヶ鼻・柄沢 ○板子石 ○川口 ※今後、工事箇所が追加される場合があります。

※青の太線が今年度の工事箇所です。



正しく使おう みんなの下水道

下水道は、私たちの生活の中から出る「汚れた水」をきれいにして川に戻す、環境と暮らしを守る重要な施設です。

下水道を正しく大切に使うため、次のようなことに注意しましょう。

○台所では

調理をした後の野菜くずや食後の残飯は、流さずに排水ネットなどで取り除いてください。

また、使用後の天ぷら油などの食用油は、下水道へ流さず紙などに染み込ませて燃やせるごみに出しましょう。そのまま流すと下水道管の中に付着し、詰まる原因になります。

○トイレでは

紙おむつや生理用品、たばこの吸い殻など、トイレトーパー以外のものを流さないでください。ポンプの故障や下水道管が詰まる原因になります。

○有害な物質を流さない

ガソリン、灯油、シンナー、アルコール類など可燃性の液体は、下水道火災の原因になります。

○その他

公共ますやマンホールのふたを開けて、土砂や雪、ごみなどを捨てないでください。

※公共ます…下水道の本管へ接続するために設けられる排水用のます

岡下水道課維持係 ☎43-7095

どうして必要なの？

下水道事業受益者負担金(分担金) Q&A

下水道工事が完了し、下水道を利用できるようになると、整備された区域内の土地所有者などは下水道事業受益者負担金(※)を納める必要があります。

この負担金は、受益者に工事費を一部負担していただき、市全体の下水道整備を計画的に進めるために必要な財源です。

※川口地区では、負担金を分担金と読み替えます。

Q 税金で整備できないの？

A 全ての費用を税金でまかなうと、下水道を利用できない区域の皆さんにも費用負担が生じ、公平性を欠くこととなります。そのため、整備が完了した区域の皆さんに負担していただいています。

Q 利用しない場合でも負担金はかかる？

A 下水道を利用する、しないに関わらず納める必要があります。なお、負担は一筆(一つ)の土地につき一度のみです。

Q 負担金の算出方法は？

A 一筆ごとの土地の面積に応じて算出します。1㎡当たりの負担金は大館地域の場合420円となっています。

Q なぜ土地の面積に比例するの？

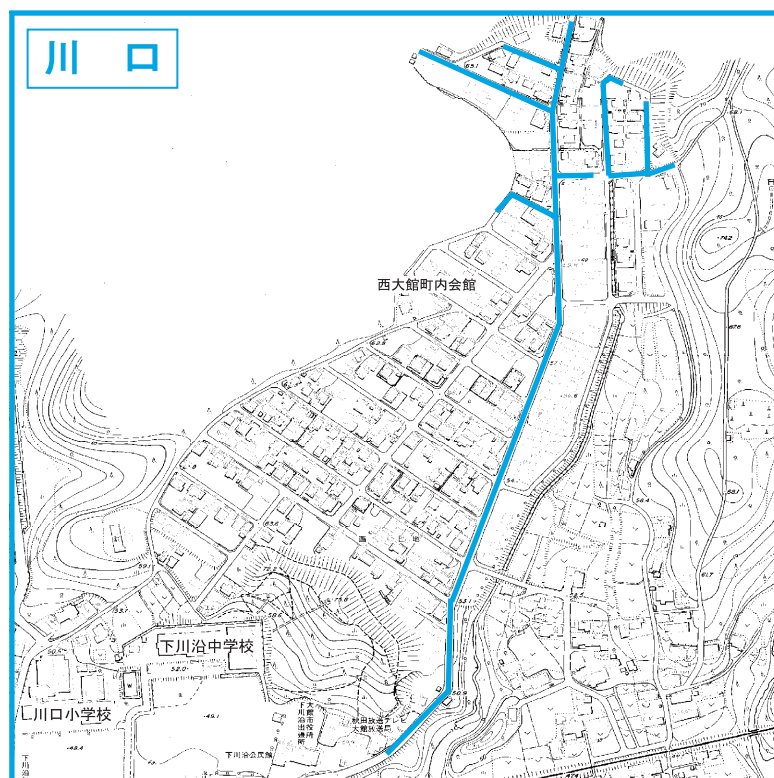
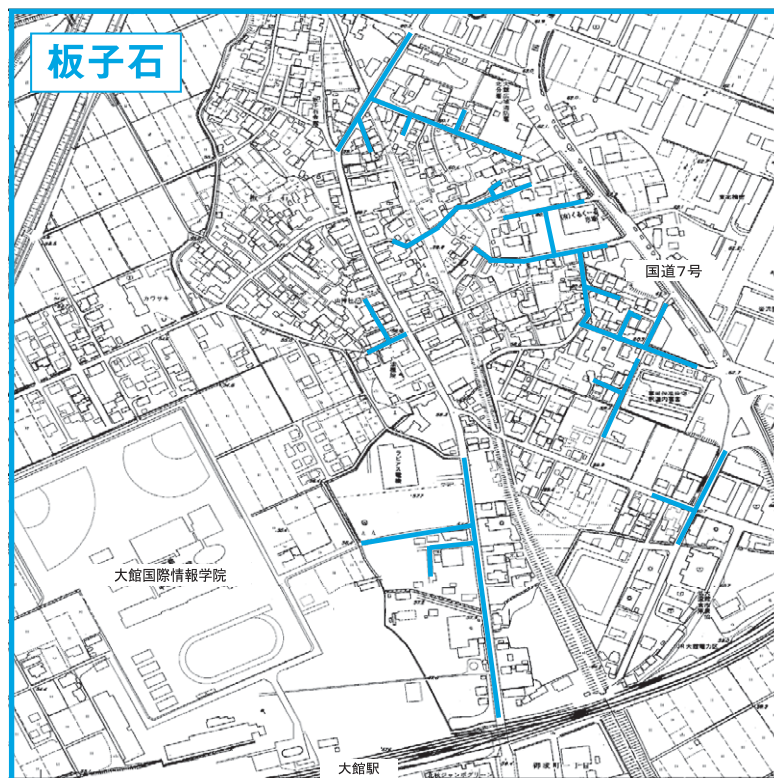
A 下水道の整備により得られる効果(資産価値の増加、利便性の向上)は、土地の面積に応じて評価できます。

下水道設備は耐用期間が長いため、将来にわたって変動が少ない土地を基準として算出します。この算出方法は多くの自治体で採用されています。

9月は下水道事業受益者負担金(分担金)第2期の納期です。納期内に忘れずに納付してください。口座振替をご利用のかたは、下記の振替日の前日までに残高確認をお願いします。

納期限・口座振替日▶10月1日(月)

☎下水道課負担金係 ☎43-7086



ご存じですか 地域色豊かなマンホールのふた

下水道施設と地上をつなぐマンホール。そのふたにはさまざまな種類があることをご存じでしょうか。他の自治体でもご当地マンホールとして、地域色豊かなデザインの花ががあります。右の写真は一例ですが、足元に目を向けて、探してみてください。

大館地域



比内地域



田代地域



サークル掲示板

夢中になれるものとしてきな仲間、あなたも見つけませんか。
 次回の掲載は12月号です。掲載希望のかたは10月31日(水)までにお申し込みください。

申・問 総務課広報聴係 ☎43-7025

会員募集
スターボール



一緒に卓球を楽しみませんか。会員は10代から70代まで幅広く、経験を問わず毎回4、5人が楽しく活動しています。まずは見学にお越しください。

とき 毎週火曜
 19時～21時
ところ 北地区コミュニティセンター
会費 月額500円
 見学体験は無料
申・問 富樫 ☎43-9630

会員募集
レインボー歌謡サークル



歌を歌って、楽しいひとときをみんなまで過ごしませんか。指導は懇切丁寧で覚えやすいです。

とき 水曜(月3回)
 ※開催日は随時連絡。
 10時～12時
ところ 中央公民館
会費 月額2,000円
申・問 近藤 ☎080-1840-0701
 桜庭 ☎080-5574-7717

会員募集
フラワーケーキサークル



ふわふわした口当たりの軽いバタークリームを使って、お花のような「フラワーケーキ」を作ってみませんか。まずは体験から。気軽にお越しください。

とき 平日1回、土・日曜1回(月2回)
 10時～12時
ところ 中央公民館
会費 1回2,000円
申・問 小山 ☎090-9034-4502

会員募集
おうちパンサークル



「えっ!これだけでいいの?」と誰もが驚く、簡単な「おうちパン」。オーブンがなくてもトースターやフライパンで作れます。ぜひ、体験にお越しください。

とき 平日1回、土・日曜1回(月2回)
 10時～12時
ところ 中央公民館
会費 1回1,500円
申・問 小山 ☎090-9034-4502

会員募集
シニア倶楽部健康料理教室



健康な体づくりに、認知症対策として、仲間と楽しく料理を学びませんか。男女問わず、夫婦での参加も大歓迎です。

とき 土曜(月1回)
 10時～13時
ところ 中央公民館
持ち物 エプロン
会費 1回1,000円
 平泉 ☎090-9036-7108
申・問 佐々木 ☎090-6683-3896



～プレオープンイベント～

ハチ公の駅(仮称)建設現場を見学しませんか



〈ハチ公の駅(仮称)完成イメージ〉

観光交流施設「ハチ公の駅(仮称)」は、来年5月のオープンを目指して現在建設中です。施設は、忠犬ハチ公が飼い主を待ち続けた当時(大正末期)の渋谷駅の駅舎をイメージし、ハチ公ミュージアムや秋田犬ふれあいコーナー、物販スペースのほか観光案内所なども設ける予定です。

このたび、ハチ公の駅(仮称)事業を広く理解していただくため、普段見ることのできない建設現場の見学を企画しました。見学料は無料ですのでぜひお申し込みください。

対象 小学生以上(小学生の場合は保護者同伴)
とき 9月23日(日)1回目11時、2回目13時30分
 ※各回1時間程度
ところ 建設現場(御成町1丁目地内)
定員 各回20人(先着)
受付 9月5日(水)から

申・問 観光課観光振興係 ☎43-7072
FAX 48-6668 ✉ kankou@city.odate.lg.jp
 (電話、ファクス、メール、いずれも可)
 申込時に氏名、連絡先(電話番号、ファクス番号、メールアドレス)をお知らせください。



仲間とタスキをつないで、がんばれ！大館市チーム！

県民の皆さんが郷土を応援して盛り上がり「元気でにぎわいのある秋田」の実現を図るため、県内全市町村を代表する選手が出場して行われる「ふるさとあきたラン」。5回目となる今回は、鹿角市での開催です。

もちろん、今年も大館市から2チームが出場して、小学生から一般まで精鋭の選手たちが他市町村のチームと健脚を競い合います。

大会当日まであと約1カ月。選手たちの力走に期待しましょう。

今年の会場は鹿角市10月7日(日)11時スタート

第5回 秋田25市町村対抗駅伝 ふるさとあきたラン！

大館市からはA・Bの2チームが出場します。
みんなで応援しましょう！

問 スポーツ振興課スポーツ交流推進係 ☎43-7148

10月6日(土)開会式

時間 / 15時

ところ / 「道の駅おおゆ」内
特設会場

10月7日(日)競技・閉会式

時間 / 11時(閉会式は14時)

コース / 「道の駅おおゆ」を
発着点とする、鹿角市内循環特設コース

区間 / 第1区から小学生男子、小学生女子、壮年、中学生女子、中学生男子、高校生男子、一般男子、一般女子、高校生女子(全9区間、32・9キ)

このほか、「道の駅おおゆ」特設会場内では2日間にわたって、各市町村自慢のおいしいものを集めた「ご当地自慢フェスティバル」も開催されます。

このほか、「道の駅おおゆ」特設会場内では2日間にわたって、各市町村自慢のおいしいものを集めた「ご当地自慢フェスティバル」も開催されます。

大館市チーム これまでの大会記録

開催地	Aチーム	Bチーム
第1回 秋田市	1位 (Aチームのみ参加)	
第2回 横手市	3位	6位
第3回 大館市	3位	5位
第4回 男鹿市	3位	5位

※市の部での順位

今年も「つなぐ」タスキリレーで大館の二つの「チームはち」が1(1位)目指して鹿角市を駆け抜けます。

走ることが大好きなメンバーで感謝の気持ちを忘れずに「自分を信じ、仲間を信じ、チーム一丸となって最後まで諦めない粘りの走り」で、最高の笑顔のゴールを目指します。



Bチーム 監督
かずやす
渡辺 一康 さん

スピードのある一般男子や県内トップレベルの小・中学生がどの位走れるかが楽しみ。今年の大館チームはユニフォームを一新し、第1回大会から遠ざかっている「優勝」の2文字を引き寄せるため、Bチームと共に「全身全霊」で頑張ります。

沿道からの温かい声援、よろしく願います。



Aチーム 監督
かずのり
島山 一則 さん

保健 & 健康

Health Design Page

申・問 健康課(保健センター内)
TEL 42-9055 FAX 42-9054

受診の際には、事前に「平成30年度健康ガイド」をご覧ください。受診時の注意事項や「検診が無料になる場合」の日程などをご確認ください。
※紛失した場合は、健康課で差し上げます



胃がん検診

申し込み不要ですので、直接会場へお越しください。
※検診日や会場、注意事項など詳しくは「健康ガイド」8ページをご覧ください。

対象 市民で、40歳以上のかた
(昭和54年4月1日以前生まれのかた)
内容 胃部レントゲン撮影
自己負担金 10000円
検診の結果 受診の約5、6週間後に郵送します。



後期高齢者歯科健診

口腔機能の低下や誤嚥性肺炎などを予防するため、歯科健康診査を実施します。
対象者には受診券を8月中に郵送しましたので、同封の案内を確認のうえ、この機会にぜひ受診しましょう。



対象 市民で後期高齢者医療制度に加入している75歳のかた
(昭和17年4月2日から昭和18年4月1日まで)に生まれたかた)
実施期間 9月1日～平成31年2月28日(木)



エンジョイ！エクササイズ講座

自己負担金 なし(健診費用)
※治療を行う場合は、自己負担金がかかる場合があります。

ピラティス しなやかな体づくり
申し込み、参加費ともに不要です。動きやすい服装で直接会場にお越しください。
と き 9月19日(水) 19時
ところ タクミアリーナ
講師 田村 律子氏
持ち物 室内用運動靴、タオル、飲み物、ヨガマット(お持ちのかた)



エンジョイ！元気アップ講座


チェアエクササイズ
イスを使って「ふん」エクササイズ
申し込み、参加費ともに不要です。動きやすい服装で直接会場へお越しください。
と き 9月28日(金) 10時
ところ タクミアリーナ
講師 浅利 ゆみ氏
持ち物 室内用運動靴、タオル、飲み物、ヨガマット(お持ちのかた)

金曜こころのホットライン
相談員が親身に心の悩みや不安を聞き、あなたの「こころ」に寄り添います。
と き 毎週金曜 9時～12時、13時～18時
専用ダイヤル 080-8206-7471

9月24日(月)～30日(日)は結核予防週間

◆結核ってどんな病気？
毎年国内で1万8000人が発病している重大な慢性感染症です。結核菌が体内で増えることにより、主に肺に炎症が起る病気で、病気が進行すると他人に感染させてしまう可能性があります。現在では医学の進歩により薬が開発され、早期発見・治療により治る可能性が高い病気です。

このマークが目印☆



「健康ポイント」の対象となる健診(検診)や講座には「はちくんの健康ポイントマーク」が付いています。詳しくは広報6月号12・13ページをご確認ください。

敬老の日は老人福祉センター(四十八滝温泉)が入浴無料

老人福祉センターは、手すりを設けるなど高齢者や身体障害者のかたが利用しやすい施設です。この機会にグループなどでぜひご利用ください。



対象 昭和33年9月17日以前生まれのかた
※当日は、大広間も無料で利用できます。なお、年齢を確認させていただきます。
と き 敬老の日 9月17日(月) 6時～20時
場所 老人福祉センター
☎50-2031

◆こんな症状が続いたら注意！
結核の初期症状は風邪と似ています。次のような症状が2週間以上続く場合は、医療機関を受診しましょう。
○咳が止まらない ○痰が出る
○体がだるい ○微熱がある



このコーナーでは、市内各地で行われるイベントや市民の活動をご紹介します。皆さんの身近で行われる楽しい催しなどありましたら、市役所総務課広報広聴係(☎43-7025)までお知らせください。

夏期巡回ラジオ体操・みんなの体操会(8月11日)

よつごそ大館市へ

(8月2日)

友好都市協定を結んでいる茨城県常陸大宮市から、教育交流事業として大宮小学校5年生12人が大館市を訪問しました。市が受け入れを行うのは初めてで、両市に共通する「部垂へたれ」の地名を学区内に持つ城南小学校の6年生と交流を行いました。両校児童はそれぞれの市の歴史や文化などを発表し、お互いの市への理解を深めました。大宮小児童は曲げわっぱ製作体験や、長走風穴館などを見学したほか、城南小児童ときりたんぼ鍋を協力して作るなど、両校の親睦を深める3日間となりました。



協力してきりたんぼづくり

おいしいお肉が大集合!

(8月4日)

「比内地鶏」「天館さくら豚」などのブランド肉をはじめ、県内外からさまざまな肉料理が集結した肉の博覧会。2日間で5万8千人が来場し、バーベキューコーナーや飲食スペースでは家族や友人同士で味わう姿が見られました。舞台からの肉などを調理する香ばしい匂いが二プロ八千公ドーム周辺に漂いました。

地元産の肉を当てる食べ比べや早食い大会など「肉」をテーマにしたイベントなども行われ、来場者が参加して会場を盛り上げました。

同時開催のスポーツイベントでも、「肉」にちなんでドーム内を29周する肉リレーなどが行われました。



しちりんを囲んでバーベキュー



秋田産の肉を食べ比べ

夏空に浮かぶ大文字と大輪の花火

(8月11日)

大館の夏の風物詩である大館大文字まつり。今回はお盆の帰省時期に合わせるため、開催日を従来の8月16日から祝日の「山の日」へ変更して開催されました。

昼の部ではマーチングパレードやワンだふるはちくんダンスをはじめ、浴衣やはんてん姿の市民が練り歩く大館大文字踊りなど多彩なイベントが行われました。会場のおおまち八千公通りでは、観客が通りの両側に並び、大いに盛り上がっていました。

夜の部では鳳凰山に日本一の大きさを誇る大文字焼きが浮かび上がり、初の試みとなったレーザーショーや約2千発の打ち上げ花火とともに祭りのフィナーレを飾りました。



伝統の大館大文字踊り



夜空を彩る大文字と花火

国民年金保険料の納め忘れはありませんか

問 保険課年金係 ☎43-7043

国民年金保険料は、納付期限から2年を過ぎると時効により納付することができません。

ただし、「後納制度」の特例により9月28日(金)までにお申し込みいただいた場合に限り、過去5年以内に納め忘れた国民年金保険料を納付することができます。

後納制度に関するお問い合わせ

ねんきん加入者ダイヤル

☎0570-003-004

鷹巣年金事務所国民年金課

☎0186-62-1490

※お問い合わせの際は、基礎年金番号が分かるものをご用意ください。



カラスの被害でお困りのかたへ

問 環境課環境保全係 ☎43-7048

1.カラス被害対策用品の無料貸し出し
対象/市内在住の個人、町内会など
貸出品/LEDライト、レーザーポインタ、デッキブラシ

貸出期間/最長1カ月

2.カラス被害対策ネット購入助成
(ごみステーション用)

対象/次の二つの要件を実行できる町内会

①市が指定するネットを購入し責任を持って管理できる

②ネット使用のモニター調査(計8回以上)を実施できる

※ネット未設置のごみステーションを優先(1カ所1枚)

助成枚数/10枚(なくなり次第、終了)

※申請多数の場合は、助成を受けたことのない町内会を優先

助成金額/1枚につき3,000円(購入単価は、1枚9,100円)

受付/平成31年2月28日(木)まで

大館に移住されたかたへ

問 移住交流課移住推進係 ☎43-7149

市外から大館へ移住したかたのうち「大館市空き家バンク」に登録されている物件を購入して、そこに居住しているかたに、定住奨励金(Buyおだて商品券)を交付しています。

要件 次のすべてにあてはまること

①転入した日から5年を経過していないこと

②空き家バンクに登録された住宅を購入した日から1年以内であること

③当該住宅に居住し住民登録をしていること



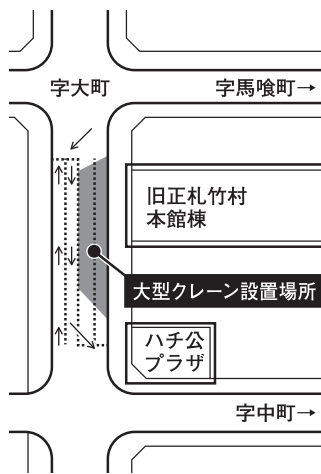
おおまちハチ公通り 交通規制のお願い

問 まちづくり課市街地整備係 ☎43-7145

旧正札竹村本館棟解体工事に伴い、建物への荷揚げに使用する大型クレーンを車道に設置します。

作業中は片側通行となるため、ご不便をお掛けしますがご理解とご協力をお願いします。

期間/9月~来年5月
(月に5日程度)
8時~17時



古くなった配水管の交換工事をしています

問 水道課給水計画係 ☎43-7090

通行にご不便をお掛けしますが、ご協力をお願いします。

期間/平成31年3月15日(金)まで

場所/常盤木町、字中町、字裏町ほか



子育てファミリー支援事業

問 子ども課子育て支援係 ☎43-7053



4月2日以降に第3子以降のお子さんが生まれた世帯を対象に、就学前のお子さんが利用する「子育て支援サービス」の利用料について世帯あたり年間1万5千円を上限に助成します。

事業	利用施設
トワイライトステイ(夜間養護等事業)	白百合ホーム
一時預かり事業(一時保育)	白百合ホーム、たしろ保育園
病児保育事業(病児保育、病後児保育)	マミースマイル、エンジェル、キッズテラス・アット・セイジュ
ファミリーサポートセンター事業	秋田県北NPO支援センター
その他	子育てタクシーなど

参加
チーム
募集!

~スポーツの秋にみんなでタスキをつなごう!~ 第34回 比内縦断駅伝大会

対象 市内在住または市内に勤務しているかた

※学生を除く。ただし、8区(女子の区間)は小学5年生以上を対象とする。

とき 10月28日(日)
開会式9時(受付7時30分)

ところ 比内体育館(開・閉会式)

コース 比内ベニヤマ荘~比内体育館
(8区間21.5km)

募集数 25チーム(先着)

構成 選手8人
補欠4人
監督1人
8区は女子、7区は大会時点で満40歳以上のかた、補欠のうち1人は女子を入れること。

参加費 1チーム5,000円

受付 9月3日~27日(木)
平日9時~17時

申・問 大会事務局(タクミアリーナ) ☎59-4552/比内体育館 ☎55-0194

お知らせ

市税の休日納付相談窓口

事情により納期内の納付が困難で、平日相談に出かけられないかたは、こちらをご利用ください。市税などの納付も受け付けていますので、納付書をご持参ください。

とき 9月30日(日) 9時～13時

ところ 収納課収納係

問 収納課収納係 ☎43-7036

平成30年住宅・土地統計調査にご協力ください



この調査は、国が行う調査の中でも特に重要な「基幹統計調査」の一つです。9月上旬から調査員が各世帯に伺いますので、ご協力をお願いします。

回答いただいたすべての情報は保護され、統計作成の目的以外に用いられることは絶対にありません。調査員を名乗った不審な訪問者や、不審な電話・電子メールなどがあったときは、企画調整課までお問い合わせください。

問 企画調整課企画調整係 ☎43-7027

9月21日(金)～30日(日)は秋の全国交通安全運動

日没が早くなるこれからの時期は、交通死亡事故が発生する傾向にあります。ドライバーも歩行者も交通安全の意識を常に持ち、ゆとりを持って行動しましょう。

運動の基本

子どもと高齢者の交通事故防止

運動の重点

- 子どもと高齢者の安全な通行の確保と高齢運転者の交通事故防止
- 夕暮れ時と夜間の歩行中・自転車乗用中の交通事故防止
- すべての座席のシートベルトとチャイルドシートの正しい着用の徹底
- 飲酒運転の根絶

問 市民課生活相談係 ☎43-7044

ペット霊園慰霊式

ペットの霊を慰めるため、慰霊式を開催します。

とき 10月6日(土) 10時

ところ ペット霊園前広場

※供物やお花は準備しますが、持参した物もお供えできます。

※午前中は火葬・納骨ができません。

問 市民課生活相談係 ☎43-7044

供物などの持ち帰りにご協力を

市営墓地では、カラス対策や景観保持のため、ごみ箱を設置していません。お彼岸の際もきれいな墓地を保つため、ごみや供物の持ち帰りにご協力をお願いします。

問 市民課生活相談係 ☎43-7044

宝くじ助成事業により備品を整備しました

馬喰町町内会では、地域のイベントのための備品を整備しました。

整備備品



- ・締太鼓 2台
- ・長胴太鼓 2台
- ・長胴太鼓用ケース 1個

この整備は、自治総合センターが社会貢献広報事業として、宝くじの受託事業収入を財源に実施している活動を活用したものです。

問 企画調整課企画調整係 ☎43-7027

交通事故等発生件数

大館警察署調べ 8月1日現在

		7月 発生件数	1月からの 累計	前年 対比
人身事故	発生件数	7	62	+ 4
	死者数	0	0	- 2
	負傷者数	7	71	- 1
火災件数		2	10	- 3

◆消防テレホンサービス ☎42-0119

10月7日(日) 秋の清掃デー みんなの力できれいなまちづくり

問 環境課環境保全係 ☎43-7048

拾い集めたごみは市指定の透明なごみ袋で

拾い集めたごみは、缶やビンでも再利用できないため、すべて埋立ごみとして収集します。分別せず市指定の透明なごみ袋(缶・ビン・ペットボトル・埋立ごみ・破碎ごみ用)に入れ、「清掃デー」と袋に記入してごみステーション脇へ出してください。

清掃デーで収集しないもの

- 市指定の透明なごみ袋以外で出されたもの
- 危険なもの、処理困難なもの
スプレー缶、カセットガスボンベ、タイヤ、バッテリー、廃油、塗料、農機具など
- リサイクル対象家電製品
エアコン、テレビ、冷蔵庫、冷凍庫、洗濯機、衣類乾燥機、パソコン
- 粗大ごみ ●家庭ごみ
- 落ち葉、枯れ葉、切った枝

側溝の泥上げを実施する町内は申し込みが必要です

側溝の泥上げを行う町内(町内で実施しない場合は個人も可)は下記表の申込期間内に必ず手続きしてください。申込時に土のう袋を無料で配布します。集めた泥は「土のう袋」に入れて水切りし、申込時に確認した収集場所に置いてください。

下記に該当するものは収集しません

- 申し込みがないもの ○申込時に確認した収集場所以外に置いてあるもの
- 「土のう袋」以外で出されたもの ○秋の清掃デー(10月7日)より後に泥上げしたもの
- ※秋の清掃デーより後に実施する場合は、粗大ごみ処理場へ自己搬入してください。その場合、施設使用料の減免ができますので、事前にご相談ください。

	大館地域	比内地域	田代地域
秋の清掃デー	10月7日(日)		
土のう収集申し込み・土のう袋配布期間	10月1日(月)～5日(金) 9時～17時		
土のう収集 申込先	環境課 環境保全係	比内総合支所 地域振興係	田代総合支所 市民生活係
ごみ袋・土のう置き場	町内のごみステーションの脇		
ごみ袋の収集日 (各地区埋立ごみの日)	カレンダーA、B	カレンダーE	カレンダーG
	10月17日(水)		
	カレンダーC、D	カレンダーF	カレンダーH
	10月10日(水) 10月24日(水)		
土のうの収集日	10月9日(火)～12日(金)		10月11日(木)

※ごみ袋と土のうは別々の日に回収します。

たしろ学舎「館外研修」参加者

自然の中で、わんぱくスクール
のみんなと交流しましょう。

対象 小学4年～中学生

とき 9月15日(土) 9時

9時までに田代公民館集合

ところ 環境と文化のむら(五城目町)

受付 9月12日(水)まで

申・問 田代公民館 ☎43-7126

甲種防火管理再講習受講者

防火管理者が、複雑化する防火
対象物や消防法令の改正などへ順
応するための講習です。

対象 飲食店やホテルなど不特定多
数のかたが出入りする建物の
うち、建物全体の収容人員が
300人以上の建物の防火管理者

とき 10月19日(金) 13時30分

ところ 消防本部

受付 9月10日(月)～10月12日(金)

申・問 消防本部予防課 ☎43-4151

田代川柳コンクール出展作品

投句いただいた作品は、11月10
日(土)、11日(日)開催の田代地区芸
術文化祭で展示し、受賞された応
募者には11日に表彰を行います。

対象 田代地域在住または出身のかた

川柳 一人3句まで

申込 田代公民館窓口にある応募用
投句用紙でご応募ください。
応募用紙以外での提出もでき
ますが、必ず連絡先を記載し
てください。

受付 10月19日(金)まで

申・問 田代公民館 ☎43-7126

お知らせ

9月は国民健康保険税 第3期の納期です

納期内に納付してください。口
座振替をご利用のかたは、期限前
日までに残高確認をお願いします。

納期限・口座振替日 10月1日(月)

問 口座振替収納課総務係 ☎43-7035

市税の納付収納課収納係 ☎43-7036

55歳以上のかたの
就業、雇用をサポートします

随時、相談を受け付けています。 **とき** 8時30分～17時15分(土日祝日を除く)
ところ 市役所三ノ丸庁舎内 高齢者活躍支援協議会(商工課内) ☎59-6108

災害に便乗した悪質商法にご注意ください

問 市民相談室(消費生活センター) ☎43-7045

地震や大雨などの災害時には、それに便乗した悪質商法が多数発生
します。悪質商法は、災害発生地域だけが狙われるとは限りません。
災害に便乗した悪質商法に十分注意してください。

また、義援金詐欺の事例も報告されています。義援金は確かな団体
を通して送るようにしてください。

敬老会のご案内

問 長寿課高齢者福祉係 ☎43-7056

長寿をお祝いするため、各地区で敬老会を開催します。対象のかたには、
お住まいの地区の婦人会や町内会などからご案内と出欠確認をします。

とき	ところ	地区	とき	ところ	地区
9月9日(日) 12時	長木公民館雪沢分館	雪沢	9月17日(月) 12時	釈迦内公民館	釈迦内
9月15日(土) 11時	下川沿公民館	下川沿	9月22日(土) 12時	田代体育館	田代
9月15日(土) 12時30分	比内体育館	比内	9月27日(木) 11時	ホテルクラウン パレス秋北	大館 1・3
9月16日(日) 11時	矢立公民館	矢立	9月28日(金) 11時		大館 2・4・6
9月16日(日) 12時	二井田公民館	二井田	9月29日(土) 11時	プラザ杉の子	大館 5
9月16日(日) 12時	真中公民館	真中	お問い合わせのうえ、ぜひご参加ください。		

キノコ採りに出かける皆さん 遭難に注意を

問 遭難等対策委員会(危機管理課内) ☎43-7100

山での遭難を防止するため、次のことに注意しましょう。

- 入山前に家族などに、行き先や予定帰宅時間を伝えましょう。
- 一人で入山せず、天気予報に注意し、悪天候のときは入山を避けましょう。
- 服装は、明るい色で防寒機能を備えたものを着用し、雨具も持参しましょう。
- 携帯電話、非常食、発煙筒、ラジオなどを持参しましょう。
- クマに遭遇しないよう、クマよけの鈴を付けたり笛を吹くなどして人がいることを知らせましょう。
- 万が一迷ったときは、むやみに歩き回らず、大木の下や岩穴などで雨風をしのぎ、体力の消耗を防ぎましょう。特に、日没後は歩き回らないようにしましょう。



大館能代空港利用促進協議会

大館能代空港 ニュース

おかげさまで 開港20周年!

9/1～30の時刻表 東京(羽田空港)便

大館能代	東京	大館能代
11:00 → 12:20	8:50 → 10:00	
18:05 → 19:20	16:15 → 17:25	

ホームページ「大館能代空港どっと混む!」から
<http://www.odate-noshiro-airport.com/>

問 大館能代空港利用促進協議会事務局
(移住交流課内) ☎43-7149

「空の日・空の旬間」 スカイフェスタ2018

とき 9月9日(日)10時～15時

ところ 大館能代空港

楽しいイベントがたくさん!

- 空港探検隊
- ANA子供制服試着コーナー
- 屋台村
- ANAチャリティパーザー
- 大空市
- 航空教室
- 熱気球体験(事前に申し込みをしたかたのみ)
- フクワク・ドキドキけんせつ体験

市民文化会館イベント情報

申・問 市民文化会館
☎49-7066

航空自衛隊北部航空音楽隊演奏会

とき 10月27日(土)14時開演 **入場料** 無料(整理券が必要)

ハナミズキ室内合奏団

9/8 10時
販売開始

～小川有紀子とその仲間たち～

とき 11月3日(土)14時開演

入場料 一般 3,000円
学生 1,500円 ※全席自由席

おおだて特選落語会特別編

～桂三若独演会～ゲスト月亭方正

とき 11月4日(日)14時開演

入場料 一般 2,000円
高校生以下 500円 ※全席自由席

9/9 10時
販売開始

催し

子育て相談会

不登校など学校生活の悩みや子育ての不安に関して、専門の先生が講話や個別相談を行います。

とき 9月14日(金)

個別相談 13時30分～18時

講話 18時30分

ところ 中央公民館

※個別相談を希望するかたは、9月12日(水)までに電話でお申し込みください。

申・問 教育研究所 ☎43-7114

育児講演会

～絵本と音楽の世界へようこそ～

対象 3歳までの未就学児とその保護者、子育て支援に関心のあるかた

とき 10月17日(水) 10時

ところ 比内公民館

講師 谷 京子氏

佐藤 滋氏



受付 10月10日(水)まで

申・問 城南保育園子育て相談室 ☎42-8185

おはなし会&お絵描きワークショップ ～塚本やすし先生と遊ぼう!～

絵本作家の塚本やすし氏を迎えた楽しいイベント。サイン会も行います。気軽にお越しください。

対象 3歳～小学3年生

とき 9月8日(土) 10時

ところ 栗盛記念図書館

問 栗盛記念図書館 ☎42-2525

大館市ラジオ体操会終了大会

今年度のラジオ体操会の締めくくりとして終了大会を開催します。

大会では、永年継続参加者の表彰の後、全員で体操をします。

とき 9月29日(土) 7時

6時40分までに集合

※開催する場合は当日6時に花火を打ち上げます。

ところ 城南小学校グラウンド

問 中央公民館 ☎42-4369

秋のエコプラザフェア&フリーマーケット

とき 9月30日(日) 10時～15時

ところ 大館市エコプラザ

内容 ○フリーマーケット

○中古自転車販売

○無農薬野菜などの販売

○鉢植えなどに使えるリメイク缶・エコクラフト壁掛け

ツリーなどのワークショップ

問 大館市エコプラザ ☎59-6340

募集

親子枝豆もぎ取り体験会参加者

枝豆はお持ち帰りできます。景品付きの「枝豆もぎ取り競争」などの楽しいイベントもありますので、ぜひお申し込みください。

対象 お子さんと保護者のペア

とき 9月22日(土) 9時30分

JAあきた北配送センター集合
(赤石字伊勢堂岱233-1)

※畑まで、バスで移動します。

参加費 一組500円(傷害保険料など)

お釣りのないようお願いします。

定員 15組30人(先着)

受付 9月5日(水)～7日(金) 9時から

申・問 えだまめ産地育成研究会

☎43-7074 FAX42-8570

初心者向け 55歳以上の 英語コミュニケーション講座参加者

市内でも外国の旅行者を目にする機会が増えています。簡単な単語で、大館を表現しませんか。

対象 外国のかたとの交流や観光案内に興味がある55歳以上のかた

とき 9月25日(火) 10時

ところ 北地区コミュニティセンター

定員 20人(先着)

受付 9月5日(水)～21日(金)

※55歳以上のかたの就業機会確保を目的とした事業のため、就業状況の確認に限りハローワーク大館と情報共有させていただきます。あらかじめご了承ください。

申・問 高齢者活躍支援協議会

(商工課内) ☎59-6108

秋の料理教室参加者

「秋の食材を使った和・洋・中の献立」をテーマに、手軽にできる料理を作ります。

とき 10月3日(水)、17日(水)、31日(水)[全3回] 13時30分

ところ 勤労青少年ホーム

定員 16人(先着)

参加費 1回1,000円(材料費)

受付 9月5日(水)～26日(水)

申・問 勤労青少年ホーム ☎43-7097

秋田犬や日本犬の特別講話参加者



「戌」年の今、秋田犬や日本犬について、もっとよく知りたい人のための特別講話を開催します。

対象 小学生以上

とき 10月13日(土) 10時

ところ 松下村塾

定員 15人(先着)

受付 9月11日(火) 9時から

申・問 生涯学習課 ☎43-7113

ふるさと探検号参加者

知っているようで知らない「ふるさと」の旅に出かけましょう。

各コースの詳細などは、広報8月号6ページをご覧ください。

対象 市民

コースと日程

大館コース 10月2日(火)

比内コース 10月3日(水)

田代コース 10月4日(木)

定員 各コース30人(抽選)

受付 9月7日(金)消印有効

※往復はがきでお申し込みください。

申・問 総務課広報広聴係 ☎43-7025

障害者ビームライフル教室参加者

ビームライフル(可視光線銃)を使って、どなたでも楽しめる生涯スポーツを行います。

対象 知的・精神障害のあるかた

とき 9月13日(木) 13時30分

ところ 中央公民館

受付 9月10日(月)まで

申・問 福祉課障害福祉係 ☎43-7052

100キロマラソン交通規制

秋田100キロチャレンジマラソン大会のため、JR鷹巣駅を中心に大規模な交通規制が行われます。マラソンコースとなる国道105号は渋滞が予想されますので、通行の際は十分ご注意ください。**とき** 9月23日(日)○交通規制11時～18時○渋滞予想 4時～18時30分
問 実行委員会 ☎0186-62-1811

「法の日」記念無料法律相談会

司法書士が身近な法律の相談に応じます。申し込み、予約は不要ですので直接会場へお越しください。**とき** 10月6日(土)10時～15時
ところ いとく大館ショッピングセンター

問 秋田県司法書士会 ☎018-824-0187

多重債務者相談窓口・出前講座

多重債務者相談窓口

多重債務に悩むかた向けに無料相談窓口を設けています。借金の状況をお聞きし、必要に応じて弁護士などの専門家へ引き継ぎます。相談は無料です。**ところ** 秋田財務

事務所(秋田市) **受付** 月～金曜 8時30分～12時、13時～16時30分(祝日・年末年始を除く)

出前講座

地域の集まりの場などで、特殊詐欺の被害防止や、家計管理、消費生活に関する出前講座を行います。気軽にお問い合わせください。**受付** 月～金曜 8時30分～12時、13時～16時30分(祝日・年末年始を除く)

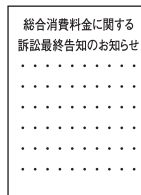
申・問 秋田財務事務所理財課

☎018-862-4196

はがきによる架空請求詐欺にご注意ください

「法務省をかたる不審なはがき」(図はイメージ)が届いたという相談が大館警察署へ相次いで寄せられています。記載された電話番号には絶対連絡しないようにしましょう。不安に感じたら一人で悩まず、まずは相談してください。

問 大館警察署 ☎42-4111



談が大館警察署へ相次いで寄せられています。記載された電話番号には絶対連絡しないよう



図書館だより

新着一般書

小学生のうちに読みたい物語 対馬 初音
「不安」は悪いことじゃない 島蘭 進
チャレンジ世界百名山 大村 秀樹
ほめ言葉の力 和田 秀樹
健康を食べ物にするメディアたち 朽木誠一郎
やっぱり食べに行こう。 原田 マハ
「徹子の部屋」の花しごと 石橋恵三子
クラシック天才たちの到達点 百田 尚樹
日めくり3分英会話 長田 陽子
チンギス紀 北方 謙三
芸は人なり、人生は笑いあり 桂 歌丸
虎の宴 リリー ライト

新着児童書

昆虫の体重測定 吉谷 昭憲
だんまりうさぎとおほしさま 安房 直子
レッツとネコさん ひこ 田中
おぼけのえんそく 西平あかね
わたしのものよ マルー

図書館でホットとタイム

さまざまなテーマで楽しく語り合いましょう。申し込み・参加費は不要ですので、気軽にお越しください。

とき 9月26日(水) 13時

ところ 栗盛記念図書館

—今回は—

第31回日本エッセイストクラブ賞を受賞した志賀かう子さんをお招きして、「賢治さんと長岡輝子さん」をテーマにお話を伺います。

栗盛記念図書館 / ☎42-2525

開館時間 平日 9時30分～19時
土・日曜、祝日 9時30分～17時

休館日 月曜(祝日の場合を含む)

花矢図書館 / ☎46-1557

比内図書館 / ☎43-7142

田代図書館 / ☎43-7127

開館時間 平日 9時～19時
土・日曜 9時～17時

休館日 月曜、祝日

※図書館のホームページで蔵書検索・予約ができますのでご利用ください。

秋田犬の子犬の購入を支援します

対象 市内に在住し、次の条件を満たすかた

- ①子犬の購入後、秋田犬保存会に入会できる
- ②飼い主としての責任を全うできる

内容 子犬の購入費 5万円まで
ケージの購入費 3万円まで
餌の購入費 3万円まで

住所、氏名、年齢、電話番号、希望する毛色、希望する性別を明記し、はがき・ファクス・メールのいずれかで申し込み

受付 9月28日(金)まで(郵送の場合は必着)※応募多数の場合は抽選

申・問 秋田犬保存会 ☎42-2502 FAX49-0085

✉ akitainu@akitainu.sakura.ne.jp



心 ふれあう安心介護



株式会社 **タクト** 福祉事業部
事業所のご案内

ふれあいセンター ☎0186(43)1281	小規模多機能型施設東 台 ☎0186(57)8533
あれあいの里ありうら ☎0186(43)1144	グループホーム 観音堂 ☎0186(57)8224
グループホーム 有 浦 ☎0186(59)7730	ディサービスセンター あったかサロン ☎0186(57)8545
グループホーム 長根山 ☎0186(57)8588	ふれあいの里 観音堂 ☎0186(59)6160



介護職員募集中

伝言板

催し

秋田職業能力開発短期大学校 学園祭・オープンキャンパス

学園祭(杉風祭)とオープンキャンパスを同日開催します。詳しくはお問い合わせください。 **とき** 9月15日(土)10時～16時 **ところ** 秋田職業能力開発短期大学校

申・問 秋田職業能力開発短期大学校 ☎42-5700

大館冒険あそびプレーパーク 森林浴!たき火だ!冒険遊び!!

自由に楽しみましょう。 **とき** 9月16日(日)10時～14時 **ところ** 語らいの森 **参加費** 100円(保険代)

問 大館冒険あそびプレーパーク 佐々木さん ☎090-3084-8867

秋田マーチングフェスティバル大館大会

息の合ったマーチング演奏を、ぜひ会場でご覧ください。 **とき** 9月16日(日)13時 **ところ** タクミアリーナ **入場料** 小学生以下無料、中学生以上500円(当日600円)

問 有浦小学校 渡辺さん ☎42-2834

駅-one.2018with駅サイト

イベントの開催に合わせ、来年オープンするハチ公の駅(仮称)プレオープンイベントを行います。秋田犬とのふれあいやステージイベント、おいしいグルメなどをお楽しみください。 **とき** 9月23日(日)9時50分～15時30分 **ところ** JR大館駅前

問 大館駅前振興組合 小松さん ☎42-0484

募集

採用面接対策講座受講者

面接試験への苦手意識や不安を解消しましょう。受講料は無料です。 **対象** ①44歳以下で求職活動中のかた ②平成31年3月卒業予定の生徒、学生 **とき** 9月20日(木)13時30分 **ところ** ハローワーク大館

申・問 あきた就職活動支援センター ☎44-5100

元気な大館・北秋田地域づくり 活動顕彰事業表彰対象者

地域の課題解決や、より良い地域づくりのため積極的に活動する個人や団体を募集します。推薦書の様式など詳しくは県ホームページをご確認ください。 **申込** 電話、ファクス、メールのいずれかで申

し込み **受付** 9月14日(金)まで

申・問 北秋田地域振興局地域企画課 ☎0186-62-1251 FAX0186-63-0496
✉kitaakitasoumukikakubu@pref.akita.lg.jp

公共職業訓練受講生

対象 ハローワークに求職申し込みをされていて、新たな技術・技能を身に付けて再就職を希望するかた **とき** 11月1日(木)～平成31年4月26日(金) **ところ** ポリテクセンター秋田(潟上市) **受講料** 無料(テキスト代別途) **定員** ①金属加工技術科15人 ②住宅リフォームデザイン科15人 **受付** ①、②ともに9月25日(火)まで **問** ポリテクセンター秋田

☎018-873-3178

お知らせ

米代川で伐採した木を提供します

提供日時・場所など詳しくはお問い合わせください。 **受付** 9月3日～10日(月)※土・日曜を除く **申込** 官製はがきまたは62円切手を貼ったはがきを直接持参。※応募者多数の場合は抽選 **提供条件** ①提供日時に受け取れること ②営利目的に使わないこと

申・問 能代河川国道事務所鷹巣出張所 ☎0186-62-1226

教室・講座 参加者募集中(持ち物はお問い合わせください)

(期間) 受付期間 (締切) 締切日 (開始) 受付開始日

教室・講座名	と き	会場・申込先	内容・費用など	定員	受付期日など	
バラ講習会 秋・冬の管理方法	9/29 9時～12時	北部シルバーエリア コミュニティセンター (十二所) ☎47-7070	持ち物:自分で育てたバラ一輪。 参加費:500円。	16人 (先着)	(開始) 9/5 9時	
木工教室	10月の水・木・土曜 午前の部:9時 午後の部:13時		参加費:1回500円(材料費別途)。	各6人 (先着)	(開始) 9/5 9時	
陶芸教室	水曜・土曜コース		10月～11月の水・土曜 9時30分～15時30分	参加費:1回500円(材料費別途)。	各10人 (先着)	(開始) 9/12 9時
	初心者コース		10/11、18、25 10時～11時	1日だけの参加も可。 参加費:1回600円(材料費含む)。	各6人 (先着)	(開始) 9/13 9時

スズメバチ駆除お任せください!!



ハチの巣を見つけたら
あわてず、すぐにご連絡下さい!

**アフターフォロー
承ります**

地元生まれで **37年** 実績が自信へ!
東北環境消毒有限会社
大館市有浦 4-5-30 ☎0186-49-3951

ほっぺにキョッ



虻川 倅也くん (若杉・2歳)

食いしん坊でいつも何かを食べています。ラップに包んだおにぎりを、自分で「にぎにぎ」しておいしそうにペロリと平らげます。



菅原 夕愛ちゃん (南神明町・2歳)

ダンスが大好きで、エグザイルの音楽に合わせて踊ります。妹に哺乳瓶を取ってあげたり、遊んであげたり優しいお姉ちゃんです。

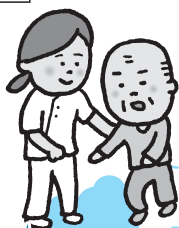
無料相談

行政	9/12(水) 9時30分~12時	田代公民館 ☎43-7126
	9/12(水) 10時~13時	比内公民館 ☎43-7141
法律 (予約制)	9/12(水) 10時~15時	市民相談室(市役所本庁舎) ☎43-7045
	9/19(水) 10時~12時	市民相談室(市役所本庁舎)
	9/26(水) 13時30分~15時30分	閩市民課生活相談係
遺言・公正証書 (予約制)	10/3(水) 10時~12時	☎43-7044
	9/7(金) 9時~12時	市民相談室(市役所本庁舎) 閩能代公証役場 ☎0185-52-7728
心配ごと ☎ 大館市社会福祉協議会 ☎42-8101	9/12(水) 13時~15時30分	田代公民館
	9/19(水) 13時~15時30分	総合福祉センター
多重債務・相続ほか	9/19(水) 14時~16時 (予約制)	北地区コミュニティセンター 閩県司法書士会 ☎018-824-0055

困りごと・消費生活	(月/火/木/金) 9時~15時45分	市民相談室(市役所本庁舎) ☎43-7045
年金 (予約制)	(月/木)受付: 9時30分~11時30分、13時~15時	年金相談所(市役所本庁舎) 閩鷹巣年金事務所 ☎0186-62-1308
学校生活 (不登校)	(月)~(金) 9時~15時	勤労青少年ホーム 閩おおとり教室 ☎42-4888
非行、いじめ、 学校生活全般	(月/火/木/金) 9時~17時	中央公民館 閩少年相談センター ☎0120-110-624 携帯電話からは ☎0186-42-0769
おとなの ひきこもり	(月)~(金) 13時~16時	おおだてひきこもり相談室 閩相談室(上川公民館内) ☎43-1155
心の悩み (予約制)	(月/火/木/金) 9時~12時	メンタルヘルス相談室(中町) ☎57-8240
人権	(月)~(金) 8時30分~17時15分	秋田地方法務局大館支局 閩人権相談ナビダイヤル ☎0570-003-110

※上記相談日程は、いずれも祝日を除きます。
※予約制のものは早めにご予約ください。

広告



訪問看護ステーションでのリハビリ

療法士がご自宅等に伺い、関節運動、ストレッチ、筋力訓練腰痛体操、日常生活動作の練習、福祉用具の相談等行います。

また、利用者様、介護者様の体格差や身体状況に合わせ適切な介助方法の助言をします。

※医療保険、介護保険どちらもご利用できます。



訪問看護
リハビリステーション **まごころ**
株式会社 スフィア

ご相談・お問い合わせは
月~金曜日 9:00~17:30

☎ **0186-59-6238**

〒017-0887 秋田県大館市水門町5-11 太田ビル2F



9月の カレンダー



土
1

敬老会
11時、片山町内会館
11時、成章小学校
11時、花岡公民館
園長寿課高齢者福祉係
☎43-7056

日	月	火	水	木	金	土
2 敬老会 12時、長木公民館	3	4 サロンひなたぼっこ 10時、ハチ公プラザ・ 比内公民館 園秋田県北NPO支援 センター☎49-3485	5 大人向けおはなし会 10時、栗盛記念図書館 園栗盛記念図書館 ☎42-2525	6 献血 9時、東北電力大館 営業所／12時20分、 JAあきた北本店／ 14時30分、秋田県信 用組合大館支店 園健康課健康企画係 ☎42-9055	7	8
9 スカイフェスタ 10時、大館能代空港 園大館能代空港利用促進 協議会事務局☎43-7149 サロンひなたぼっこ 10時、秋田県北部男 女共同参画センター 敬老会 12時、長木公民館雪況分館	10 大館神明社例祭 11日まで 園実行委員会 ☎080-1808-6934	11 ニュースポーツ レストラン 13時30分～16時、市民体育館 園大館市体育協会 ☎43-7136	12 健康ウォーク 8時35分、市民文化会 館前 園福重さん☎48-3213	13	14	15 秋田職業能力開発短期大学校 学園祭・オープンキャンパス 10時、秋田職業能力 開発短期大学校 園秋田職業能力開発 短期大学校☎42-5700 敬老会 11時、下川沿公民館 11時、比内体育館 12時30分、矢立公民館
16 敬老会 11時、二井田公民館 12時、真中公民館	17 敬老の日 敬老会 12時、釈迦内公民館	18 サロンひなたぼっこ 10時、ハチ公プラザ・ 比内公民館	19 エンジョイ! エクササイズ講座 19時、タクミアリーナ 園健康課健康づくり係 ☎42-9055	20	21 おひぎにだっこの おはなし会 10時30分、栗盛記念図書館 園栗盛記念図書館 ☎42-2525	22 敬老会 12時、田代体育館 生涯学習フェスティバル (メイン開催日) 中央公民館ほか、23日まで 園生涯学習課 ☎43-7113
23 秋分の日 駅-one2018with 駅サイト 9時50分、JR大館駅前 園大館駅前振興組合 小松さん☎42-0484	24 振替休日	25 ニュースポーツ レストラン 13時30分～16時、市 民体育館	26 健康ウォーク 8時35分、市民文化会館前 献血 9時、吉田産業／12時10分、 長慶社／14時15分、東北森永 乳業／15時40分、西大館病院 図書館でホットタイム 13時、栗盛記念図書館 園栗盛記念図書館 ☎42-2525	27 敬老会 11時、ホテルクラウ ンパレス秋北 献血 9時、米代東部森林 管理署／10時35分、 北鹿／13時30分、日 産プリンス秋田販売大 館支店／15時、大館記 念病院	28 エンジョイ! 元気アップ講座 10時、タクミアリーナ 園健康課健康づくり係 ☎42-9055 敬老会 11時、ホテルクラウ ンパレス秋北	29 大館市ラジオ体操 会終了大会 7時、城南小学校グ ラウンド 園中央公民館 ☎42-4369 敬老会 11時、ブラザ杉の子
30 エコプラザフェア& フリーマーケット 10時、大館市エコプラザ 園大館市エコプラザ ☎59-6340 市税の休日相談窓口 9時、収納課 園収納課収納係 ☎43-7036	10/1	2	3	4	10/1が納期限の市税等 ・国民健康保険税 3期 ・後期高齢者医療保険料 3期 ・介護保険料 3期 ・下水道事業受益者負担(分担)金 2期	

スマホ1,480円時代へ!!

新規 のりかえ(MNP) 契約変更 ワイモバイルから簡単スマホ登場
ぜひお試しください

1,480円/年

(税込)

わからない所は
電話ですぐ問合
わせできるポタ
ン「押すだけサ
ポート」がついて
安心です!

おおたて

ハリカ大館店内
Y!mobile大館店

ほかほか温泉

ENEOS 至小坂

はるやま 洋福の青山

長木川 市立病院

至能代

ハリカ大館店 広告

ハンドメイドコーナー
好評展示中!

陳列作品

手芸・編み物・おまつりキー
リングアクセサリー・消しゴム
はんこ・ドールハウス
アクセサリー小物など!

ハリカ大館店

〒017-0046 秋田県大館市清水1-3-32
営業時間 10:00～18:30 (土日祝 10:00～18:00)

☎0186-42-9788

〒017-0046 秋田県大館市清水1-3-32(ハリカ大館内) 営業時間: 10:00～19:00 定休日: 日曜・月曜 mm_359166@misemeg.jp ハリカ大館の駐車場をご利用いただけます

親を想い、子を想い、家族を想う……

風樹花伝は故人との最期の時間を落ち着いた和の空間でお過ごしいただく邸宅型の安置施設です。

もしもの時事情により故人をご自宅に安置できない場合などにご利用いただけます。

バス/トイレ/キッチン/冷暖房完備

ふうじゅかでん

風樹花伝



風樹花伝

大館市長倉 105(旧 山蔦邸)

ふうじゅかでん 検索



石田精光 舎

TEL0186-42-0339 FAX0186-42-0316

広告

OC 大館暮らしメイト
ODATE CLASSMATE
in 大館市美園町

ゼロエネルギーハウス
住宅展示場 絶賛公開中



この建物がライフア大館モデルハウスです。

スーパーウォール工法による 国内最高水準住宅

太陽発電・省エネ・気密などの性能が国内最高水準の超高性能住宅。「家族みんなが心地よい空間」をいつでも当たり前にする。「変わりゆく暮らしのなかでも、健康・快適・安心・安全でいられる。」そんなお家を創りました。

見学をご希望のお客様は、ライフア大館 49-1911迄ご予約下さい。



ライフア大館

(大館 桂工業株式会社)

〒017-0044 大館市御成町 3-7-17 <http://lifa-ohdate.com/>

TEL0186-49-1911

広告

COOP 生活協同組合 コープあきた

毎週平均43,000人がご利用中!!

個人宅配



配達手数料 優遇特典
通常の配達手数料 1回 200円 (税込)
1回 100円 (税込)

スマホでらくらく注文!
1. 重いものやかさばるものも玄関先までお届け
2. 食品をはじめ、多彩な商品(約5000点)
3. おひとりでも気軽にかんたんご注文(ネット注文も)

高齢者 満70歳以上の方	子育て お子様の年齢が6歳未満まで適用 ※お一人様1回限り	介護 要介護認定を受けた方	障がい者 障がい関係の手帳をお持ちの方
------------------------	--	-------------------------	-------------------------------

詳しくは下記電話番号へお問い合わせ、またはホームページでご確認ください。
最寄りのドライバーにもお気軽にお声をかけてください。

お問い合わせお申し込みは コープあきた共同購入部
0120-958080
受付時間/月~金曜日9:00~19:00 土曜日9:00~12:00
ホームページもチェック!!
コープあきた 検索

広告

通所介護施設 「在宅介護」を全力でサポート!!

よりあいたつこ森 ガーデン



認知症予防
大館初の認知予防機器導入
データ記録・認知症早期発見

失語症デイ
失語症の方だけで
個別・集団の言語訓練

認知症ケア
10年の実績あり
動物セラピー開始

- 半日・1日コースあり
- お泊まり OK (デイ利用者様限り)
- 言語聴覚士が言語・聴覚・嚥下訓練
- 認定補聴器技能者が難聴対応

連絡先 090-3040-0807 (担当・田中)
E-mail: nt580427@gmail.com

【運営】株式会社なが岡 大館市比内町扇田字扇田 423

広告



大館市は環境マネジメントシステムの国際規格 ISO14001を認証取得しています。



大館市はリサイクル事業など環境に関する各種取り組みが認められ、日本環境協会主催の「エコマークアワード2016」特別賞を受賞しました。

人のうごき
◆人口 72,937人 (-1,067)
男 34,274人 (-433)
女 38,663人 (-634)
◆世帯数 31,580世帯 (-29)
平成30年8月1日現在 ()は前年同月比