

# おdate おおだて

- 行政報告・市長政策トーク ————— 2・3
- 参議院議員通常選挙 ————— 4
- マイナンバー申請キャンペーン ————— 5
- シニアいきいきポイント ————— 6
- 介護保険料のお知らせ ————— 7
- 森林経営管理制度 ————— 8・9
- 環境マネジメントシステムの取り組み状況 — 10
- 大館市エコフェア ————— 11
- 第2次健康おおだて21中間報告 ————— 12・13
- 保健&健康 ————— 14・15
- 夏休みインフォメーション ————— 16
- フォトニュース ————— 17
- 市からのお知らせ ————— 18~21
- 伝言板 ————— 22・23
- ほっぺにチュッ・無料相談 ————— 24
- 7月のカレンダー ————— 25



## 満開の藤 訪れた人々を歓迎

田代地域の「十ノ瀬 藤の郷」で藤の花が見頃を迎えました。  
 今年も県内外から多くのかたが訪れ、薄紫や桃色など優しい色合いの花が風に揺れる園内で、初夏の花見を楽しんでいました。  
 (取材日5月24日)

# 行政報告

市議会6月定例会が6月4日に招集され、福岡市長が行政報告を行いました。その中から、主なものの要旨をお知らせします。

## 東京オリンピック聖火リレーの実施決定

東京2020オリンピックの聖火リレーが、来年6月10日、大館市において実施されることが決定しました。ルートなどの詳細については、今後、関係機関と協議を進めます。

ボッチャ競技のタイ王国ナショナルチーム事前キャンプ地である市としては、この決定を機に、市民のオリンピック・パラリンピックに対する関心をさらに高めるとともに「スポーツを通じて人が育つ、まちが育つまちづくり」につなげていきます。

## 総合計画後期基本計画および第2期総合戦略の策定

本年度は、市における最上位計画である「第2次新大館市総合計画」の「前期基本計画」および人口減少問題の克服を旨とした「大館市総合戦略」が最終年度となることから、来年度以降を期間とする「後期基本計画」と「第2期大館市総合戦略」の策定を進めています。次期計画・戦略では、現計画および

現戦略の成果や課題などを総括、分析した上で、選挙公約で示した「みがく・つなぐ・ひらく」を支える五つの柱として「匠・連携・にぎわい・ひとづくり・安心」のまちづくりを最重要課題と位置づけ、その課題解決に向けた具体的施策を取りまとめたいと考えています。今後は、さまざまな課題について検証を行いながら多様な分野・立場からの視点を加え、市民の皆さんが将来にわたって安心して暮らせる大館市となるよう、実効性のある計画・戦略の策定に努めます。

## 待機児童対策

3歳未満の保育園などの入園希望率が毎年高くなっていることから、昨年度、市独自の待機児童対策として、三つの新規事業に取り組みました。

一つ目は、0歳の子どもを在宅で子育てしている世帯に最大で10万円給付する「在宅子育て支援事業」で、66世帯に給付しました。  
二つ目は、受け入れに余裕のある認定保育施設を利用しやすくするため、保育料を助成する「認定保育施設利用支援事業」で、利用児童数は前年比で

44%、18人の増となりました。

三つ目は、育児休業の取得を促進するため、育児休業を取得する従業員1人につき最大30万円を事業所に助成する「育児休業取得支援助成事業」で、7事業所10人分の助成を実施しました。

これらの取り組みと併せ、認定こども園の改築や企業主導型保育施設の新設により、3歳未満の受け入れ枠が38人増員されましたが、さらなる保育需要の高まりにより、4月1日の待機児童数は、昨年より1人増の21人となりました。

この状況を重く受け止め、今後も市独自の事業を継続しながら、さらに効果的な取り組みを検討し、民間事業者と協力して待機児童解消に取り組みます。

## 子育て世代包括支援センターの運営状況



妊娠前から子育て期まで切れ目のない支援を行い、子育て世代の安心感を醸成することを目的とした「子育て世代包括支援センター」さんまある」の運営状況を報告します。

平成30年度の相談件数は、1622件、平成28年7月に開設してから、延べ4300件と多くの子育て家庭に寄り添ってきました。

初産婦や若年者からの相談が多く、主な内容は、妊娠・出産・育児に対する不安や、授乳・育児に関すること、

育児と家事の両立の悩みなどです。今年度は、新規事業として、自宅を訪問して悩みを傾聴する「産前産後サポート」の配置や家事代行を行う「養育支援訪問事業」を計画し「さんまある」の機能を充実していきます。

## 雇用対策と企業進出の状況

3月末のハローワーク大館管内の有効求人倍率は、1.31倍と昨年同期との比較で0.08ポイント減少しました。また、新卒者の就職状況については、市内高校の希望者全員が就職し、8年連続で就職率100%を達成しました。県内就職率は65%と、昨年に引き続き高くなっています。

企業の人材確保と若者の地元定着は、本市の最重要課題であり、奨学金返還助成事業では、昨年度新たに助成対象者14人を認定したほか、5月には大館商工会議所と大館北秋商工会に対し、求人早期提出を要請しました。

また、本市とハローワークが一体となつて職業紹介を行う「職の窓口」活Jobおおだて」では、昨年度1155件の相談を受け、平成29年度を上回る164人の就職につながったほか、高齢者の就業に取り組み「高齢者活躍支援協議会」では、40人の就職を支援しました。

一方、企業進出の状況については、4月に(株)花輪魚市場が物流冷蔵倉庫を新設したほか、石垣鐵工(株)および(株)小滝電機製作所が工場を増設し、操業を開始しました。

サテライトオフィス事業については、

タイ王国からスラウウッド・キットクソン理事長ほかワチュラウツド王立学校関係者らが参列し「大館市とワチュラウツド王立学校との交流拡大推進のための業務協力に係る趣意書」を締結しました。



**タイ王国ワチュラウツド王立学校との交流拡大推進のための趣意書締結**

4月12日に、タイ王国からスラウウッド・キットクソン理事長ほかワチュラウツド王立学校関係者らが参列し「大館市とワチュラウツド王立学校との交流拡大推進のための業務協力に係る趣意書」を締結しました。

平成28年のタイ王国へのトップセールスの際に王立学校を表敬訪問したことをきっかけに、昨年10月には王立学校の生徒20人が大館市を訪問しました。きりたんぼまつりでのマーケティング披露や、下川沿中学校の生徒との交流を教育交流の成果として評価いただき、そ

- ・ 農作物の生育状況と5月7日の降ひょうによる被害状況
- ・ 第142回秋田県種苗交換会
- ・ 春の観光イベント
- ・ 平成30年度の大館能代空港の利用状況
- ・ 平成30年度の除雪状況など
- ・ 春のスポーツイベント
- ・ 緊急消防援助隊車両の配備決定

**そのほかの報告**

- ・ 第6次行財政改革大綱の実施状況
- ・ 秋田犬の里グランドオープン
- ・ 平成30年度の決算見込み
- ・ 環境マネジメントシステムの取り組み状況

**扇田病院外来診療費着服事件の進捗状況**

平成29年6月に発覚した扇田病院における外来診療費着服事件の刑事裁判については、4月5日に被告人に対し業務上横領罪で懲役3年6カ月の実刑判決が下され、控訴がなかったことから、4月18日に刑が確定しました。

本事件は、犯行の期間が長期にわたった上、被害額が非常に多額であったことから長い期間を要しましたが、刑事事件としては決着に至りましたが、今後は民事裁判の早期決着に向け力を注ぎ、被害金の全額回収に努めます。

**市長政策トーク No.14 バリアフリーのまちづくり**



来年夏、いよいよ東京2020オリンピック・パラリンピックが開催されます。大館市は昨年、タイ王国の脳性麻痺スポーツ協会と基本合意書を交わし、ポッチャ競技と陸上競技のナショナルチームの事前キャンプ地となりました。これから本市に、タイ王国の選手やスタッフをお迎えすることになります。

私は、このような機会を通じて、障害者スポーツの振興や国際的な交流人口の拡大につなげるだけでなく、障害などを持つ人が社会に溶け込み、活動する社会を目指す「ノーマライゼーション」の理念のもと、高齢者、障害者、妊産婦、傷病者、子ども、外国人など誰にでもやさしいバリアフリーのまちづくりに取り組みます。

設を利用できるようにするためには、公共交通や公共施設、建築物や歩行空間などのハード面の整備とともに音声や手話、多言語による必要な情報提供などのソフト面でのバリアフリー、市民一人ひとりがお互いを理解し、助け合い、支え合う「心のバリアフリー」を推進することが大切です。

本市ではこれらの一歩として、県内市町村では初の「手話言語及び障害者のコミュニケーション手段の利用の促進に関する条例」を今年4月に施行しました。手話をはじめとする障害者のコミュニケーション手段に対する理解を深め、障害のあるかたが暮らしやすい環境づくりを進めてまいりたいと考えております。

今後は、点から線、そして面的なバリアフリー事業の拡大に取り組み、また、心のバリアフリーとして、障害への理解を促すため障害者サポーターの養成にも取り組んでまいります。

バリアフリーのまちづくりは、誰もが等しく当たり前に生活できる社会、また年齢、国籍、性別などが異なる人々が活躍する多様性のある社会の実現を目指すものです。その実現には、行政だけでなく社会全体で取り組んでいくことが必要です。このため、民間事業者や市民一人一人にバリアフリーの理念や必要性に対する関心を持っていただくとともに、それぞれの立場でご理解と積極的なご協力を賜りますようお願いいたします。

# 7月は参議院議員通常選挙

開選挙管理委員会事務局 ☎ 43-7128

7月に参議院議員通常選挙が予定されています。あなたの大事な一票を忘れずに投票しましょう。

投票は私たちに与えられた大切な権利です。



私たちの未来を決める  
大事な一票を  
ぜひ投票しましょう。



秋田県立増田高等学校2年 佐藤有可さんの作品  
(秋田県選挙管理委員会「明るい選挙啓発ポスターコンクール」平成30年度秋田県審査会最優秀作品)

## 期日前投票

投票日に用事で投票できないかたは、期日前投票をご利用ください。

### 《宣誓書が必要です》

今後郵送する投票所入場券の裏面に「宣誓書」を印刷しています。あらかじめ該当する項目に記入して期日前投票所へ持参すると、受け付けが早く済みます。

## 不在者投票

ほかの市区町村に旅行などで滞在中のかたは、滞在先の市区町村選挙管理委員会で「不在者投票」ができます。

この場合、大館市選挙管理委員会に投票用紙などの請求が必要となります。手続きは郵送で行うため、日数がかかりますので、お早めに手続きをお願いします。

## 《指定病院・施設での不在者投票》

県が指定している病院・施設に入院または入所中のかたで、歩行が困難などの場合は、その病院・施設内で不在者投票ができます。

希望するかたは、病院長または施設長(管理者)に申し出て、不在者投票の手続きをしてください。

### 市内の指定病院・施設

- 市立総合病院、市立扇田病院、大館記念病院、秋田労災病院、東台病院、今井病院、西大館病院、平成館、大館園、成寿苑、大館ひかり苑、成章園、水交苑、神山荘、つくし苑、ケアハウスほうおう、山館苑、はなみずき、扇寿苑、長慶荘

### 《自宅で(郵送で)行う不在者投票・代理記載投票》

身体障害者手帳や戦傷病者手帳を持っていて重度の障害があるかた、または介護保険被保険者証の要介護状態区分が「要介護5」と記載されている

投票日や期日前投票の期間、投票時間や場所の詳細は、今後郵送される投票所入場券でご確認ください。



～あなたの申請をお手伝いします～

# マイナンバーカード申請キャンペーン

7月8日(月)～令和2年2月28日(金)

市では、今年3月からコンビニエンスストアのマルチコピー機で住民票の写しや印鑑登録証明書などの交付が受けられるサービス(コンビニ交付)を開始しました。

コンビニ交付を受けるにはマイナンバーカードが必要です。未取得のかたはこの機会に申請しましょう。

☎市民課市民係 ☎43-7042

## 申請からカードの受け取りまで

### ①申請日時予約

キャンペーンを利用するには、予約が必要です。

電話で希望する日時を予約してください。

予約受付 市民課市民係 ☎43-7042

申請場所 市民課窓口(本庁舎1階)

持参するもの ①マイナンバー通知カード

②本人確認書類(運転免許証など)

※詳しくはお問い合わせください

③住民基本台帳カード

※お持ちのかたのみ

### ■キャンペーンを利用できるかた

次の①から④をすべて満たすかたが対象です。

①大館市に住民登録がある

②初めてマイナンバーカードの申請をする

③申請後2カ月は住所・氏名変更の予定がない

④本人が市役所へ来庁できる

### ■申請手続きをお手伝いします

専用タブレット端末で手続き

専用のタブレット端末を使用し、申請の手続きを職員と一緒にを行います。申請に必要な写真もその場で撮影できます。

スマートフォンや書類を持参して手続き

スマートフォンや書類での申請で不明な点を、職員に聞きながら手続きできます。書類申請の場合は、写真をお持ちください。

また、自宅に届いた申請書類と写真を持参し記入方法を職員に聞きながら申請手続きをすることもできます。

これまでどおり、郵送やスマートフォンにより自身で申請することも可能です。不明な点はお気軽にお問い合わせください。

### ■ご注意ください

・手続きには本人がお越しくください。15歳未満のかたや被後見人のかたの場合、法定代理人が必ず同行してください。

・タブレット端末で撮影する写真は、写真店などで撮影する写真に比べて画質が劣りますので、あらかじめご了承ください。

・撮影した写真はお渡しできません。写真データは申請後自動で消去されます。

### ②市民課窓口で申請

窓口専用タブレット端末、持参したご自身のスマートフォン、申請書類のいずれかの方法で手続きします。

(約1カ月後)

### ③カードの受け取り

次のいずれかの方法で受け取ることができます。

・市民課窓口で受け取り

自宅にカード受け取りの案内ハガキを送付しますので、必要書類を持参のうえ、本人が市民課へお越しくください。

・郵送で受け取り

窓口で申請した際に、顔写真付きの身分証明書による本人確認と暗証番号の申告をしたかたで、自宅で確実に郵便を受け取ることができるかたには本人限定受け取り郵便でカードを自宅に郵送します。

## マイナンバーカードでこんなことができます

顔写真付きの公的身分証明書として  
マイナンバーの提示と本人確認が  
同時にできます

コンビニのマルチコピー機で  
住民票の写しや印鑑登録証明書などの  
交付が受けられます

マイナポータル(政府のオンラインサービス)で  
子育てに関する行政手続きができます  
(行政機関からのお知らせなどのサービスが  
今後提供される予定です)

e-Tax(確定申告)などの  
電子申請ができます

# 大館市シニアいきいきポイント事業 を始めます



## 社会参加と生きがいを応援します

市では、今年度から新たに「シニアいきいきポイント事業」を始めます。

高齢者の社会参加と生きがいを奨励し、ボランティア活動を通じて、高齢者自らの介護予防を促進することが目的です。介護施設や保育園などで、ボランティア活動を行うともらえるポイントを集めて、**地域限定商品券**と交換することができます。

対 象	65歳以上の市民
受付開始	7月1日
ポイント付与期間	8月1日(木)～令和2年3月31日(火)
お問い合わせ	長寿課高齢者福祉係 ☎43—7056



## 参加する場合は、申請が必要です

- ① 長寿課(総合福祉センター2階)で申請書を記入し、提出する(はんこが必要です)
- ② ポイントカードと受け入れ施設の一覧を受け取る
- ③ 受け入れ施設に連絡し、活動日や時間などの調整を行う
- ④ 傷害保険および賠償責任保険の加入手続き終了後、翌月から活動開始!  
※保険の加入手続きは、市が行います(費用は市が負担します)

### 【ポイントの対象となる活動】

- レクリエーションなどの指導、参加支援
  - 受け入れ施設の催事の手伝い
  - 施設利用者の外出や屋内移動の補助
  - 施設利用者の話し相手、傾聴
  - お茶出しや食堂内の補助
  - 洗濯物の整理など
  - 病院内の付き添い
- ※活動内容は、施設により異なります。



### 【ポイント付与】

- 30分程度の活動につき、1ポイント付与
  - 1日の上限は各項目4ポイント
- ※「病院内の付き添い」のみ、8ポイント



活動終了後、受け入れ施設でカードにスタンプを押してもらいましょう。

## ポイントを交換する

### ポイント交換期間

令和2年3月2日(月)～4月30日(木)

※ポイント交換時に介護保険料の滞納があるかたは、商品券との交換ができませんのでご注意ください。

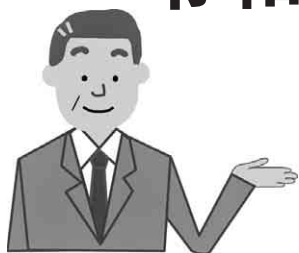
集めたポイントの分だけスタンプが押され、その数に応じた額の商品券と交換できます。

スタンプの数	地域限定商品券
20～39個	1,000円分
40～59個	2,000円分
60～79個	3,000円分
80～99個	4,000円分
100個	5,000円分

65歳以上の皆さんへ

# 令和元年度介護保険料をお知らせします

長寿課  
介護保険係  
☎43-7055



4月から公費による介護保険料への軽減が強化され、所得が少ないかた(所得段階の第1段階から第3段階までの対象者)の保険料が引き下げられました。

65歳以上のかたの介護保険料は、本人と世帯員の市民税課税状況や本人の年金などの所得金額で決定され、7月中旬に決定通知書または納付書が送付されます。

## 65歳以上のかたの介護保険料

段階	対象者	保険料年額 (保険料月額)	
第1	①生活保護を受給しているかた ②世帯全員が市民税非課税で、老齢福祉年金を受給しているかた	26,412円 (2,201円)	
	本人の「課税年金収入額」と「その他の合計所得金額」の合計額が80万円以下のかた		
第2	世帯全員が市民税非課税 本人の「課税年金収入額」と「その他の合計所得金額」の合計額が80万円を超え、120万円以下のかた	40,224円 (3,352円)	
第3	本人が市民税非課税 本人の「課税年金収入額」と「その他の合計所得金額」の合計額が120万円を超えるかた	52,404円 (4,367円)	
第4	同じ世帯に市民税課税者がいるかた	本人の「課税年金収入額」と「その他の合計所得金額」の合計額が80万円以下のかた	76,380円 (6,365円)
第5		本人の「課税年金収入額」と「その他の合計所得金額」の合計額が80万円を超えるかた	81,252円 (6,771円)
第6	本人が市民税課税	本人の「合計所得金額」が120万円未満のかた	104,004円 (8,667円)
第7		本人の「合計所得金額」が120万円以上200万円未満のかた	109,692円 (9,141円)
第8		本人の「合計所得金額」が200万円以上300万円未満のかた	130,008円 (10,834円)
第9		本人の「合計所得金額」が300万円以上のかた	138,132円 (11,511円)

※合計所得金額は、土地や建物の譲渡所得がある場合、特別控除額を控除した金額です。

## 【昨年度の介護保険料との比較】

段階	昨年度 介護保険料年額	今年度 介護保険料年額	増減額
第1	32,496円	26,412円	-6,084円
第2	50,376円	40,224円	-10,152円
第3	54,444円	52,404円	-2,040円
上記以外	昨年度と同じ保険料です		

- 保険料の納め方**
- ①年金からの引き落とし  
(特別徴収)
- ・老齢年金、遺族年金、障害年金などが18万円以上のかた
  - ・※年度途中で転入したかた、所得段階が変更になったかた、65歳(第1号被保険者)になったかたなどは普通徴収となりますので、詳しくはお問い合わせください。
- ②納付書や口座振替で納める  
(普通徴収)
- ・①以外のかた

**今年度65歳になるかたへ**

介護保険料は、65歳になる月の分から、医療保険料(国民健康保険税、社会保険料など)と別に、納付書で市に直接納めていただきます。

**4月2日～7月1日に65歳になったかた**

7月中旬に、納付書を送付します。

**7月2日以降に65歳になるかた**

誕生日の翌月(1日生まれのかたは当月)に、納付書を送付します。

※今年度65歳になるかたの特別徴収(年金大引き)の開始は翌年度以降になります。

### 納期内に納めましょう

普通徴収の第1期納期限は7月31日(水)です。忘れずに納付してください。

納期限内に限り、全国のコンビニエンスストア、東北6県内のゆうちょ銀行・郵便局でも納付ができるようになりましたので、ご利用ください。

納付は口座振替が便利です。金融機関に通帳と通帳印、納付書を持参すると手続きができ、手続きの翌日以降の納期から口座振替になります。

### 介護保険負担割合証を 更新します

要支援(介護)認定などを受けているかたに交付している「介護保険負担割合証」は、7月末で適用期間が終了します。7月下旬に、新しい負担割合証(適用期間:8月1日(木)から令和2年7月31日(金)まで)を送付します。内容をご確認の上、介護サービス利用時に、介護支援専門員(ケアマネジャー)やサービス提供事業所に提示してください。割合証が届かない場合は、お問い合わせください。

# 森林経営管理制度が始まりました

お問い合わせ

農林課農林整備係

☎ 43-7075

## 森林経営管理制度の進め方

森林経営管理制度は、適切な経営管理が行われていない森林を、意欲と能力のある林業経営者に集積・集約化し、経営に適さない森林は、市が経営管理を行う制度です。

市では、20年を1周期として計画を進めていきます。

制度の対象は、約1万2千ヘクタール(ha)の私有林の人工林で、この森林所有者に順次意向調査を実施していきます。

意向調査対象地区は、市有林の森林経営計画と連動させ、効率よく集積できるよう5年に1回設定します。

令和元年度の意向調査対象予定地区

- 花岡町字繫沢
- 早口字平滝

対象となる森林の所有者には8月に意向調査票を郵送しますので、ご協力をお願いします。

長期的な林業の低迷や所有者の世代交代などにより、森林への関心が薄れ、適切な経営管理が実施されなくなった森林を、意欲と能力のある林業経営者に集積・集約化し、経営に適さない森林は、市が経営管理を行います。

日本では、国土面積の約7割を森林面積が占めています。森林は、国土の保全、水源の生育、地球温暖化の防止などの働きをしていますが、森林内の健全な環境を保つためには、間伐などの定期的な手入れが必要です。手入れが行き届いていない森林では、樹木が十分に日光を浴びることができず、細く弱つてしまいます。

また、葉が生い茂ることで森林の中にまで日光が入らず、下草や低木が育たなくなり、その結果、地表がむき出しになり、大雨の際には雨粒が地表を直撃し、表土が流され、山崩れなどの原因にもなります。

★「間伐」とは  
木々が成長して森林が混み合ってきた頃に、木々の一部を切ることです。森林の手入れには、間伐のほかに「下刈り」「除伐」「枝打ち」などがあります。



### 意向調査について

年1回、約600haを対象に実施する予定です。

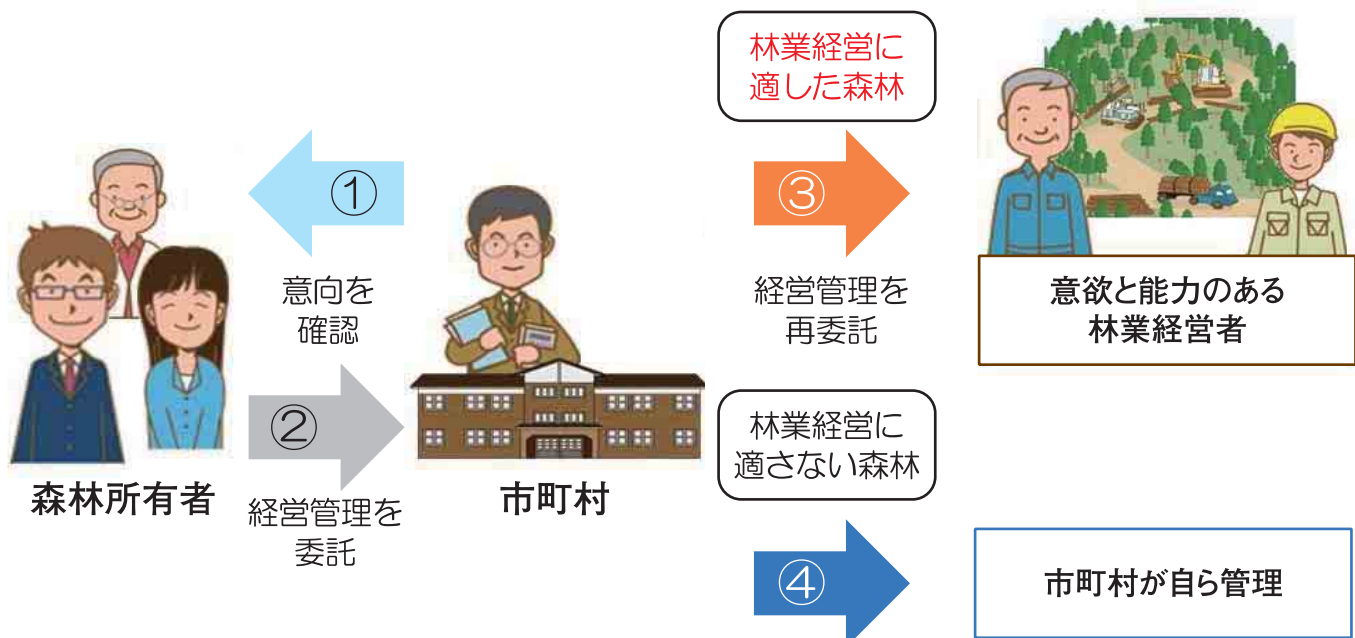
調査内容

- 所有森林の所在や面積の確認
- 現在の管理や手入れの状況
- 過去10年以内の間伐実施状況
- 今後の経営管理への考え



# 適切に経営管理をしていない森林について

市町村が仲介役となり森林所有者と林業経営者をつなぐシステムを構築し、経営管理の担い手を探します



## 森林経営管理制度 Q&A

これまで、林野庁や市に寄せられた質問を解説付きで分かりやすく説明します！

Q・これまで経営管理してきた森林所有者から、森林を取り上げるのか。

A・いいえ。森林経営管理制度は、現在経営管理が行われていない森林を、適切に経営管理するための制度です。現在経営管理されている森林は、これまでどおり森林所有者による経営管理(民間事業者に経営委託している場合を含む)を支援しますので、取り上げることはありません。

Q・市の方針に森林所有者が同意していなくても、強制的に経営管理権が設定されるのか。

A・いいえ。森林所有者の意向を無視して、経営管理権を設定するものではありません。  
※森林の経営管理が行われていないにも関わらず、森林所有者の意思表示がない場合などは、災害などの防止のためにやむを得ず、市の経営管理権を設定しなければならない場合がありますので、ご了承ください。

Q・森林所有者が亡くなった場合、経営管理を委託した森林はどうなるのか。

A・相続人など、新たな森林所有者に変更された場合も、引き続き同様の内容で経営管理が行われます。森林経営管理制度により設定された集積計画は、森林所有者の死亡や土地の売買で破棄されるものではないため、相続される予定のかた(森林所有者の子や孫など)との十分な話し合いをお願いします。

Q・経営管理を委託する場合、費用はかかるのか。

A・費用はかかりますが、間伐などによる伐採収益から諸経費を差し引くことを想定していますので、実費負担はありません。  
※経営に適している森林は、必要経費が伐採収益を超えることはありません。また、市が直営する経営に適していない森林についても、補助金などを充てて管理しますので、実費負担はありません。

# 環境マネジメントシステムの

## 取り組み状況をお知らせします

市では、環境保全・環境汚染の予防を目指し、国際規格ISO14001に基づく環境マネジメントシステムを運用しています。  
このシステムによる、市の取り組み状況をお知らせします。

### 環境マネジメントとは

環境保全に関する取り組みを進めるにあたり、環境に関する方針や目標などを自ら設定し、これらの達成に向けて取り組んでいくことを「環境マネジメント」といい、このための事業所内の体制・手続きなどを「環境マネジメントシステム(EMS)」といいます。

環境マネジメントは、環境に優しい事業活動のための効果的な手法で、幅広い事業者の積極的な取り組みが期待されています。

EMSの国際規格であるISO14001の認証の維持には、第三者審査登録機関による審査を受けることが必要で、市は、平成12年から認証を維持しています。

### 環境目標はおおむね達成

平成30年度は、こでん回収の推進や公共下水道水洗化の普及、空家等の適正管理など47項目に取り組み、おおむね達成することができました。

市ではこれらの事業に継続して取り組み、定期的に内容を見直し改善していくことで、環境に優しい社会の構築に貢献しています。

また、本市から始まった携帯電話やデジタルカメラなどの小型の家電(こでん)から有用金属を回収してリサイクルする活動は、東京2020オリンピック・パラリンピックのメダルの材料とする全国的な運動につながり、平成30年度末までの回収で、メダル製作に必要な合計6830キログラムの金属量が確保される見通しとなりました。

### 大館市EMSネットでは

#### 「内部監査員養成研修会」開催

市と市内の事業者でつくる環境マネジメント推進のための組織「大館市EMSネット」では、5月9日、10日の2日間、新任の内部監査員を養成する合同研修会を開催しました。

研修会には、エコシステム秋田(株)、(株)エコリサイクル、(株)光輪技研大館センター、大館市役所から計15人が参加し、環境マネジメントの基本を学びました。

## 平成30年度の主な環境目標と達成状況

環境方針	環境目標	平成30年度の達成状況
環境汚染の防止	リサイクル率を13.39%とする	14.62%
自然と共生し、安心・安全に暮らせるまちづくり	公共下水道水洗化戸数を12,500戸とする	12,542戸
	街灯のLED導入補助基数を1,000基とする	1,166基
持続可能なまちづくり	ペットボトルキャップ回収運動の支援	回収量5,710.3kg
	こでん回収活動を積極的に展開する	回収量34,770.8kg
	廃食用油回収事業の実施	回収量86,590.9L

☎ 43-7049  
問 環境課環境企画係

～ごみ収集車の火災が発生しています～

## スプレー缶などは適切に処理して捨てましょう

埋立ごみの日の収集時に、スプレー缶やライターなどが原因と思われるごみ収集車の火災が相次いで発生しています。

これらのごみは、中身を使い切り、火の気がなく風通しの良い屋外などで次の処理をしてから、該当するごみの日に出してください。ご協力をお願いします。

使い捨てライターは



完全にガスを抜いてから「埋立ごみ」の収集日に出す

スプレー缶やカセットボンベは



缶に穴を開けて「缶」の収集日に出す

# エコフェア &マンモスフリーマーケット13

見て、ふれて  
考えてみよう  
環境のこと

7月13日(土)・14日(日)  
10時～16時(14日は15時まで)  
ニプロハチ公ドーム

リサイクルや環境に関する企業や団体などが、事業や取り組みを紹介する「大館市エコフェア」と、出店数220区画、北東北最大規模の「マンモスフリーマーケット」を同時開催します。ごみの減量と循環型社会の形成に、みんなで参加しましょう。

## 大館市エコフェア

### ◆企業・団体の取り組み紹介

企業や団体がブースを設置して、環境に関する事業や取り組みを紹介します。

### ◆こでん回収

使用済みの携帯電話やタブレット端末などの小型家電(こでん)を回収する「こでん回収ボックス」を設置します。

### ◆環境スタンプラリー

企業や団体のブースを回り、環境に関するクイズに挑戦しよう！スタンプを集めて自分だけのオリジナル缶バッジをつくりませんか？

### ◆はたらくくるまの展示

消防車やBDF(使用済みの天ぷら油から作った燃料)で走るトラクターなどの、はたらくくるまを展示します。

☎環境課環境企画係 ☎43-7049

## マンモスフリーマーケット

### ◆マンモスフリーマーケット

雑貨や洋服などのフリーマーケットがずらりと並びます。

### ◆大館マルシェ

産直品や特産品が勢ぞろいします。

### ◆ご当地グルメコーナー

ご当地グルメを堪能できる飲食ブースが出店します。

### ◆こどもワンダーランド

ジャンボスライダーなど、ふわふわの大型遊具を使用した、こども遊園地です。

☎ニプロハチ公ドーム ☎45-2500

## ステージイベント

【13日】12時～16時

おさがり交換会

【14日】10時～13時

おさがり交換会

13時30分～14時

ワンだふるはちくん  
ダンス講座

使わない子ども服を  
持ち寄って交換します。



※エコフェア出店のため、7月13日(土)、14日(日)は大館市エコプラザは臨時休館します。

# ～延ばそう健康寿命 みんなでつくる元気な大館～ 「第2次健康おおだて21」中間評価結果

健康課健康づくり係 ☎42-9055

## 第2次健康おおだて21とは

平成26年3月に策定した健康づくりを推進するための計画です。

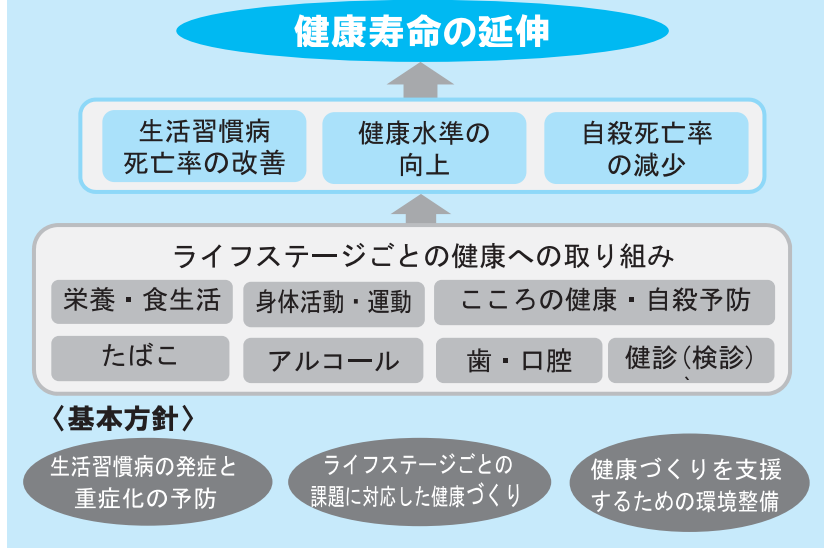
市民がそれぞれのライフステージにおいて健やかで生きがいを持ち、いきいきと暮らし、健康寿命の延伸を目指すことを目的としています。

計画期間は、平成26年度から令和5年度までの10年間で、昨年度に計画の中間評価を行いました。計画の最終年度である令和5年度に最終評価を行います。

### ※健康寿命

健康上の問題で日常が制限されることなく生活できる期間です。

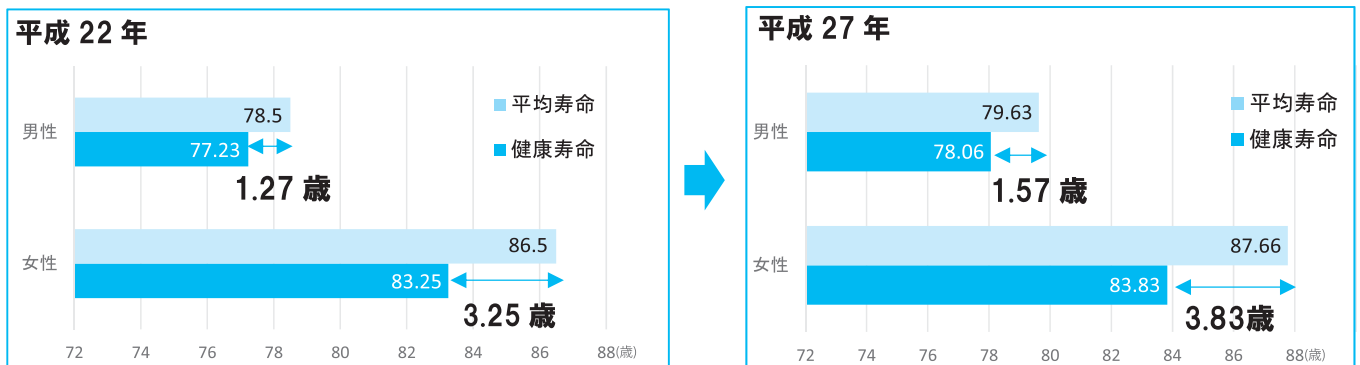
【第2次健康おおだて21概念図】



## 健康寿命の延伸状況

全国と同様に、平均寿命・健康寿命ともに延びていますが、平均寿命と健康寿命の差が大きいことが課題です。下のグラフからもわかるように、平均寿命の伸びが健康寿命の伸びを上回っており、その差を縮小するための取り組みを進めています。

〈平均寿命と健康寿命〉



資料：平成30年1月秋田県健康福祉部健康推進課算定値

### 健康寿命延伸の取り組み



健康づくりを

実践する人材を育成する「健康☆粋いき人財育成講座」

減塩を推進する「あいうえお塩分表」の周知

## 分野別目標の達成状況(抜粋)

### 評価の見方

- ★★★ 改善された
- ★★☆ 大きな変化なし
- ★☆☆ 改善が必要

健康づくりの重点分野として設定した「栄養・食生活」「身体活動・運動」「こころの健康」「たばこ」「アルコール」「歯・口腔」「健診(検診)」の7分野について、計画策定時の基準値と中間評価値との比較を行い、達成状況の評価を行いました。

区分	指 標	基準値 (H24年度)	中間評価値 (H29年度)	目標値 (R5年度)	評価	
栄養・食生活	減塩や薄味を実行している人の割合	中間評価時 設定	55.9%	84.0%	—	
身体活動・運動	1回30分以上の軽く汗をかく運動を、週2回以上1年以上実施している人の割合※健康づくりアンケート調査 20~50歳代	男性	23.3%	19.8%	33.0%	★☆☆
		女性	11.4%	9.9%	21.0%	★☆☆
こころの健康	睡眠によって休養が十分とれていない人の割合	17.5%	23.1%	15.0%	★☆☆	
	困ったとき相談者がいない人の割合	11.1%	23.0%	6.0%	★☆☆	
たばこ	たばこが及ぼす健康への影響について知っている人の割合	慢性閉塞性肺疾患への影響	37.0%	36.4%	80.0%	★★☆
		歯周病への影響	31.6%	28.5%	80.0%	★★☆
		妊娠への影響	67.1%	68.8%	80.0%	★★★
アルコール	生活習慣病のリスクを高める量を飲酒している人の割合	男性	16.4%	25.2%	10.3%	★☆☆
		女性	10.6%	17.4%	7.1%	★☆☆
歯・口腔	夕食後の歯磨きをする人の割合(義歯の洗浄を含む)	80.8%	77.5%	90.0%	★☆☆	
健診	40~69歳の肥満者の割合(BMI(体格指数)25.0以上)	男性	29.7%	35.8%	28.3%	★☆☆
		女性	21.6%	21.8%	20.8%	★☆☆
	高血糖状態者の割合	男性	11.2%	11.7%	8.4%	★☆☆
		女性	5.2%	4.5%	3.9%	★★★

評価値は基準値・中間値ともに健康づくりに関する調査(大館市)より。基準値は平成24年度、中間値は平成29年度の結果から引用。※健診の指標は、大館市国民健康保険特定健康診査の結果から引用。

## 今後の取り組み

生活習慣に関する指標の改善を目指し、医療保険事業者、企業、団体などと連携し、計画最終年度に向け市民の皆さんの健康寿命の延伸に向けて取り組みます。

<取り組みの例>

- ・生活習慣病の発症と重症化予防  
⇒糖尿病重症化予防の取り組み(市民公開講座など)
- ・ライフステージごとの課題に対応した健康づくり  
⇒働き盛り世代の健康づくり  
(健康づくりチャレンジ事業所認定事業など)
- ・健康づくりを支援するための環境整備  
⇒全国健康保険協会との協定による健康づくりの推進  
(がん検診を被扶養者が受診しやすい環境づくりなど)



医療機関との連携「専門家に学ぶ健康講座」



働き盛り世代からの健康づくり「エンジョイ!エクササイズ講座」

### 市主催の健康づくり講座情報

運動や食生活など健康づくりに関する講座は、広報おおだてやホームページでお知らせしています。健康づくりの第一歩として参加してみませんか。



このマークが  
目印☆

「健康ポイント」の対象となる検診(健診)や講座には「はちくんの健康ポイントマーク」が付いています。詳しくは、4月号12・13ページでご確認ください。

# 保健 & 健康

Health Design Page

申し込み、問い合わせは  
健康課(保健センター内)  
TEL42-9055 FAX42-9054

受診の際には、事前に「平成31年度健康ガイド」をご覧いただき、受診時の注意事項や「検診が無料になる場合」の日程などをご確認ください。  
※紛失したかたには、健康課で配布しています。



**集団健診(検診)のお知らせ**

各地区の公民館などで集団健診(検診)を実施します。受付時間や会場など、詳しくは「健康ガイド」8・9ページをご覧ください。



- と き**
- 田代地域 7月8日(月)、9日(火)
  - 釈迦内地区 7月11日(木)、12日(金)
  - 16日(火)～19日(金)
  - 長木地区 7月22日(月)～26日(金)
  - 矢立地区 7月29日(月)、30日(火)
  - 花岡地区 7月31日(水)、8月1日(木)、2日(金)

## 健診(検診)の結果

受診の約1、2カ月後に郵送します。

### 大腸がん検診

**対象** 35歳以上のかた

**内容** 便潜血検査(採便容器提出)

**自己負担金** 500円

※容器のないかたは、事前にお申し込みください。

### 肺がん検診

**対象** 40歳以上のかた

**内容** 胸部レントゲン撮影

**自己負担金** 400円

**特定健康診査・後期高齢者の健康診査**

### 対象

**特定健康診査**

市の国民健康保険に加入している40歳以上のかた

**後期高齢者の健康診査**

後期高齢者医療制度に加入しているかた

※対象となるかたには、6月までに受診券を郵送しました。受診券が届いていないかたはお問い合わせください。

### 内容

問診、診察、血圧測定、身体計測、尿検査、血液検査など

**自己負担金** 無料



**子宮がん検診(検診車)**

20歳から39歳のかたは毎年1回、40歳以上のかたは2年に1回受診しましょう。事前の申し込みが必要です。検診当日の受け付けはできません。詳しくは「健康ガイド」10ページをご覧ください。

20歳以上の女性のかたと  
ニプロハチ公ドームパークセンター  
7月10日(水)、23日(火)、8月20日(火)、28日(水)、29日(木)  
田代いきいきふれあいセンター  
7月19日(金)、8月7日(水)  
比内公民館  
8月8日(木)

### 対象

20歳以上の女性のかた

**持ち物** 健康手帳、スカート

**自己負担金**

子宮頸がん検診 1300円

婦人科超音波検診 400円

**申し込み受付時間**

8時30分～17時

**申し込み専用ダイヤル**

43-7143



**胃がん検診**

検診日や会場、注意事項など、詳しくは「健康ガイド」12ページをご覧ください。7月は下川沿地区、田代地域、釈迦内地区の会場で実施します。

**対象** 40歳以上のかた

**持ち物** 健康手帳

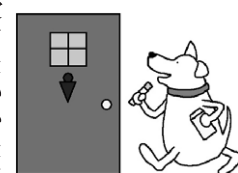
**自己負担金** 1000円

**内容** 胃部レントゲン撮影

健診(検診)の結果  
受診の約1、2カ月後に郵送します。

**大腸がん検診の容器  
申し込み(3回目)**

大腸がん検診は、事前に採便容器を自宅に郵送し、受診日に容器を回収する方法で実施します。



容器が届いていないかたで、大腸がん検診を受けたいかたは、電話でお申し込みください。

### 対象

35歳以上のかた

※今回の申し込みは長木・矢立・花岡・十二所地区・比内地域の各検診会場

で受診を希望するかたが対象です。

### 受付期間

長木・矢立・花岡地区  
7月8日(月)まで

十二所地区  
7月9日(火)～18日(木)

比内地域  
7月19日(金)～29日(月)

### 受付時間

8時30分～17時(土日祝日を除く)

**申し込み専用ダイヤル**

43-7143

※容器は申し込み後、1週間から2週間程度でお手元に届く予定です。

※容器には使用期限があります。昨年度以前に受け取った容器は使用できません。

※詳しくは「健康ガイド」の5ページと8・9ページをご覧ください。

 **健康☆粋いき  
人財育成講座**

家族や地域に健康づくりの輪を広げられる人材を育成する講座です。まずは、自分の健康づくりから実践してみませんか。

**対象**

74歳以下の市民で、講座に3回以上参加できるかた  
※昨年度講座に参加したかたはご遠慮ください

**日程(全6回)**

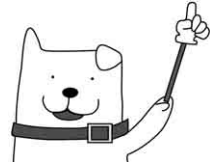
1月17日(金) 14時	12月17日(火) 未定	11月20日(水) 10時	10月16日(水) 10時	9月27日(金) 10時	8月22日(木) 10時
会場 中央公民館	会場 中央公民館	会場 保健センター	会場 タクミアリーナ	会場 タクミアリーナ	会場 タクミアリーナ
内容 閉講式 (講演)	内容 健康寿命と地域のつながり (講演)	内容 よりよい睡眠で健康寿命延伸 (講演)	内容 おいしく適塩 (講話と調理実習)	内容 フレイル予防の運動(実技)	内容 フレイル予防の運動(実技)

※フレイルとは、加齢により心身のさまざまな機能や活力が低下した状態

を言います。  
**定員** 30人(先着)  
**受付** 7月5日(金)から

**傾聴ボランティア養成講座**

心の悩みに耳を傾け、相手に寄り添い真摯な態度で『聴く』コミュニケーション力を身に付けてみませんか。多くのかたの参加をお待ちしています。



**対象** 市民  
**日程(全4回)**

11月9日(土) 10時	10月26日(土) 10時	9月28日(土) 10時	9月7日(土) 10時
講師 湊屋 和子 理事長	講師 キヤリアカウンセラー 土橋 ゆ美子氏	講師 未定 (医療機関専門医を予定)	講師 市立総合病院 医事課 工藤 賢一 課長補佐
内容 「当事者との向き合い方 地域での支援活動の実際を 知る」 ハートランドひまわり	内容 「自分自身を知ること、それから始まる」	内容 傾聴するときの大切なこと 「自分自身を知ること、それから始まる」	内容 心の病気を理解しよう 精神疾患とその対応の仕方 未定

※都合のつく講座のみの受講も可能です。全4回受講したかたには、

修了証を交付します。

**ところ** 中央公民館  
**受付** 8月16日(金)まで  
**申込** 秋田県北NPO支援センター  
☎49-3485

**まちなか健康広場**

健康に関する相談などを行う「まちなか健康広場」を、毎月第3月曜日(祝日の場合は翌日)に開催します。気軽にご参加ください。  
**とき** 7月16日(火)  
9時30分～11時30分  
**ところ** いとく大館ショッピングセンター  
**申込** 不要  
**内容** 健康相談、血圧測定など

**まこころの相談事業**

市では心の健康づくりのための相談窓口を設けています。一人で悩まず、まずは相談してみましょう。  
**メンタルヘルス相談室**  
臨床心理士などの専門相談員が面接相談を行います(1回50分、予約制で相談は月1回までです)。

**対象** 市民  
**とき** 月～水曜、金曜、第3土曜  
9時～12時、13時～15時  
※第3土曜は9時～12時のみ  
**ところ** メンタルヘルス相談室  
(旧正札竹村ビル2階)

**申込** 電話での申し込み

メンタルヘルス相談室 ☎57-8240  
(月～水曜、金曜 9時～12時)  
メールでの申し込み  
☐cocoro@energy.ocn.ne.jp

**金曜まこころのホットライン**

心の悩みや不安を相談員が電話で親身になって伺います。

**対象** 市民  
**とき** 金曜  
9時～12時、13時～18時  
**専用ダイヤル**  
☎080-8206-7471  
**まこころのEメール相談**  
Eメールや手紙での相談を行います。  
メールでの相談  
☐cocoro@energy.ocn.ne.jp  
手紙での相談  
〒017-0843 大館市中町5  
「秋田県北NPO支援センター  
まこころの相談」宛

**サロンひなたぼっこ**

傾聴ボランティアのみなさんとお茶を飲みながらお話ししましょう

**とき** ①第1・3火曜、②第2日曜  
①、②ともに10時～12時  
**ところ** ①ハチ公プラザ・比内公民館  
②北部男女共同参画センター  
(旧正札竹村ビル1階)

**共通事項**

・相談は無料です。  
・メールの返信には数日かかることがあります。  
・対応は祝日・年末年始を除きます。



学びの夏にしよう!

# 夏休みインフォメーション

内 容	とき／ところ	問い合わせ・申し込み
<b>長走風穴クイズラリー</b> 風穴の冷気で涼みながら全5問のクイズに挑戦。全問正解者の中から抽選で5人に記念品をプレゼントします。 対象／どなたでも	7月20日(土)～ 8月31日(土) 9時30分～16時30分 ／長走風穴館	長走風穴館 ☎51-2005 ／当日現地で受け付け
<b>夏休み将棋教室</b> 将棋の指し方や礼儀を学び、対局を通じて異なる年代や他校の参加者と交流しましょう。 対象／小・中学生 定員／50人(先着)	7月29日(月)～ 8月1日(木)【全4回】 14時 ／中央公民館	中央公民館 ☎42-4369 FAX43-3536 ／7月8日(月) 9時から
<b>夏休み囲碁教室</b> 囲碁の打ち方や礼儀を学び、対局を通じて異なる年代や他校の参加者と交流しましょう。 対象／小・中学生 定員／50人(先着)	8月6日(火)～ 9日(金)【全4回】 14時 ／中央公民館	※氏名・住所・電話番号・学校・学年を電話またはファクスで連絡
<b>米代川川下りカヌー体験</b> カヌーシーダ秋田の会員の補助を受けながら川下りします。 ※河川の状態により中止となる場合があります。 対象／小学5年生以上 定員／10人(先着) 持ち物／飲み物、日焼け止め	7月27日(土) 8時 ／田代公民館集合	
<b>たしろ学舎 砂金採り体験</b> 中央公民館で講話を受けたあと、マインランド尾去沢で砂金採りを練習し、大葛川で砂金採り体験をします。 ※雨天時は砂金採り体験を中止し、大葛金山ふるさと館を見学します。 対象／小学4年生～中学生 定員／10人(先着) 持ち物／長靴、帽子、軍手、飲み物、昼食、虫よけグッズなど 参加費／600円	8月2日(金) 9時 ／田代公民館集合	田代公民館 ☎43-7126 7月5日(金)から
<b>たしろ学舎 樺細工作り体験</b> 樺細工のキーホルダーを作ります。 ※アイロンを使いますので、必要に応じて保護者の付き添いをお願いします。 対象／小学4年生～中学生 定員／10人(先着) 参加費／500円 講師／小笠原樺工房 小笠原 豊 <sup>ゆたか</sup> 氏	8月3日(土) 9時 ／田代公民館	
<b>キッズカレッジ 天体観測</b> 米代川の河川敷で、天体望遠鏡を使って夏の星を観測します。雨天などの場合は、室内で星や星座についての講義や、望遠鏡の操作体験などを行います。 対象／小学生(保護者同伴) 持ち物／飲み物、懐中電灯、虫よけグッズ	7月31日(水) 19時30分 ／田代公民館集合	田代公民館 ☎43-7126 ／7月26日(金)まで
<b>星空☆図書館</b> 自分だけの星座早見盤を作って、プラネタリアムの星空観察を体験しましょう。 対象／小学生 定員／各回20人(先着)	7月27日(土) 1回目 10時 2回目 14時 ／栗盛記念図書館	栗盛記念図書館 ☎42-2525 ／7月5日(金)から

※雨天時の内容など、詳しくは直接お問い合わせください。

## 夏休みは小・中学生のバス運賃がお得に

高速バスと空港リムジンバスを除く、秋北バスが運行するすべての路線で運賃が定額になります。

と き／7月23日(火)～8月25日(日)

運 賃／小学生1回50円 中学生1回100円

※現金での支払いに限ります。

岡都市計画課都市整備係 ☎43-7082 秋北バス ☎43-3010





# フォトニュース

## PHOTO NEWS

このコーナーでは、市内各地で行われたイベントや市民の皆さんの活動をご紹介します。皆さんの身近で行われる楽しい催しなどありましたら、市役所総務課広報広聴係(☎43-7025)までお知らせください。



肉の博覧会inおおだて(6月2日)

「ONSEN・ガストロノミーウォーキングin秋田犬の里おおだて」が行われ、参加者179人が温泉地を歩き、大館の食や自然を楽しみました。  
長木渓流と小坂鉄道廃線を巡るコースでは、スタート地点の四十八滝温泉で白神どうしよう唐揚げやビールなどを味わった後、長木渓流遊歩道や旧小坂鉄道を歩き、各ポイントで提供されるエタマメのギョーザや大館とんぶりなどのご当地グルメや地酒を楽しみながら、6・3キロ先のふるさわ温泉を目指しました。  
このコースの見どころの一つでもある長木渓流の鉄橋では、記念写真を撮るかたも多く、普段あまり見ることのない景色を楽しんでいました。



貴重な体験、鉄橋渡り

### 歩いて食や自然を満喫

(6月1日)

### 楽しく健康づくりにチャレンジ

(5月29日)

スポーツを通じた健康づくりや地域コミュニティづくりを目的とするチャレンジデー。毎年5月の最終水曜日に開催され、人口がほぼ同規模の自治体同士で15分以上継続して運動した住民の参加率を競います。

市内各地で関連イベントが開催され、アプロハチ公ドームではポッチャをはじめとするニュースポーツやバレーボールなどで汗を流す姿が見られました。  
7回目の参加となった今年の参加率は66・7%で、対戦相手の茨城県行方市(参加率58・7%)に見事勝利しました。



みんなでポッチャに挑戦

### 晴天のもと 旬を味わう

(6月9日)

第33回田代名産たけのこまつりが開催されました。生たけのこや、さくら豚入りのたけのこ汁をはじめ田代地域の名産品が販売され、子どもからお年寄りまで多くの来場者でにぎわいました。

当日は気温が高かったものの、たけのこ汁の人気は相変わらず、まつり開始直後には買い求める人たちの長蛇の列ができ、購入したかたは「暑い中でも並んでよかった。おいしい」と、旬の一杯を味わっていました。

また、ステージではさまざまなイベントが行われ、毎年恒例の「たけのこ汁早食い競争」には、はるばる和歌山県から訪れたかたも参加し、器いっぱいのたけのこ汁を一生懸命に頼張る姿で、会場を盛り上げていました。



連携プレーで早食い!



大満足の味

## 花火はルールを守って遊びましょう

花火は、大人と一緒にルールを守って楽しく遊びましょう。



- 人の迷惑にならない場所と時間を考え、大人と一緒に遊ぶ
- 風が強いときは遊ばない
- 水の入ったバケツを準備し、終わったあとは、完全に消火してから捨てる
- 花火を人や家に向けない
- たくさんの花火に一度に火を付けたたりせず、正しい位置に正しい方法で点火する
- そのほか花火に書いてある遊び方をよく読み、必ず守る

☎消防本部予防課☎43-4151

## 川での水難事故に注意！

川は、水面は穏やかでも思わぬ所に深みがあったり、流れが速くなっている所がありますので、十分に気を付けましょう。

### 川に出掛ける際の注意点

- 気象情報を確認する
- ダムの有無や、放流情報を確認する
- 子どもだけで川遊びをさせない
- 子どもと行く場合は、子どもから絶対に目を離さない

### 万が一事故が起こったら

- 事故者を助けようと、むやみに川や水路に飛び込まない
- ロープや浮き具を投げ入れて救出する場合は、自分も引き込まれないように注意する
- 一人で救出しようとせず、大声で周囲に助けを求め、速やかに119番通報する

☎消防本部警防課☎43-4151

## 交通事故等発生件数

大館警察署調べ 6月1日現在

	5月発生件数	1月からの累計	前年対比	
人身事故	発生件数	6	39	-7
	死者数	0	1	1
	負傷者数	8	45	-10
火災件数	5	12	5	

◆消防テレホンサービス☎42-0119

## 国民年金保険料の免除・猶予の申請ができます

国民年金保険料の納付が経済的に困難な場合、申請すると保険料の免除や猶予が受けられます。

**種類** 免除制度、納付猶予制度、学生納付特例制度

### 年度ごとに申請書の提出が必要です

複数年度の申請を希望する場合でも、1枚の申請書で申請できるのは7月から翌年6月までの単年度分になります。

	免除などの申請が可能な期間	審査の対象となる前年所得
平成28年度分	平成29年6月 ※	平成27年中所得
平成29年度分	平成29年7月～平成30年6月	平成28年中所得
平成30年度分	平成30年7月～令和元年6月	平成29年中所得
令和元年度分	令和元年7月～令和2年6月	平成30年中所得

※平成29年6月分の申請受け付けは、7月31日(水)までです。

**申・問** 保険課年金係(本庁舎)☎43-7043  
比内総合支所市民生活係☎43-7094  
田代総合支所市民生活係☎43-7099



## おおまちハチ公通り 交通規制のお知らせ

☎まちづくり課市街地整備係  
☎43-7145

旧正札竹村本館棟解体工事に伴い、車道に大型クレーンを設置して荷卸し作業を行います。

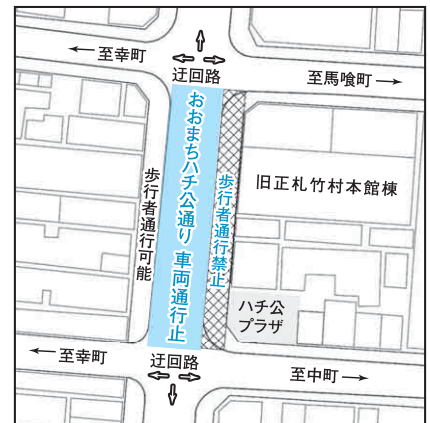
作業中、おおまちハチ公通りは全面通行止めとなりますので、ご理解とご協力をお願いします。

### 期間

8月1日(木)～10月31日(木)  
(交通規制は、月2～3日程度)

### 時間

20時～翌朝5時



## 成人式に参加しませんか

☎生涯学習課  
☎43-7113

**対象** 市民および市民の子や兄弟姉妹などで、平成10年4月2日から平成11年4月1日までに生まれたかた

**とき/ところ** 8月15日(木) 14時(受付開始13時)  
ほくしか鹿鳴ホール(市民文化会館)

**申込** 市民課(本庁舎)、市民サービスセンター(いとくSC内)、比内・田代総合支所、各公民館にある参加申込書に必要事項を記入のうえ、当日受け付けに提出(参加申込書は市ホームページからもダウンロードできます)

※例年、駐車場が混雑しますので、公共交通機関や送迎などでお越しください。

## 記念撮影

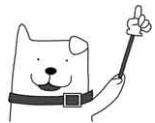
希望するかたは、記念写真の撮影をすることができます。当日受け付けの際にお申し込みください。

※撮影は、基本的に出身小学校単位となりますが、人数が少ない場合などは他校との合同となることがあります。

**写真代** 1,500円  
(送料含む)

# お知らせ

## 在住外国人の方々を支援します



日常生活に役立つコミュニケーション重視の日本語教室や、生活相談を行っています。

**【生活相談】** ※祝日は休み

**対象** 市内在住の外国人

**とき** 月、火、水、金曜 9時～17時

**ところ** 秋田県北部男女共同参画センター

**参加費** 無料

**申込** 秋田県北部男女共同参画センター(☎49-8552)に電話で相談内容をお伝えください。

**【日本語教室】** ※祝日は休み

**対象** 日本語を母国語としないかたで、市内に1年以上在住または在住予定のかた

**とき** 月曜17時30分～19時30分、水曜10時～12時

**ところ** 秋田県北部男女共同参画センター

**参加費** 月額500円(教科書代別途)

**申込** 学習日に直接会場で申し込み

**問** 企画調整課企画調整係 ☎43-7027

## 花岡総合スポーツ公園

### 施設の一部を一時利用休止します

旧大館工業高校の耐震性が不足している部分の解体工事に伴い「多目的プール」「多目的室内運動場」「武道場」の利用を一時休止します。

利用者の皆さんには、ご理解とご協力をお願いします。

**とき** 7月8日(月)～16日(火)

**問** スポーツ振興課スポーツ振興係 ☎43-7148

## 障がい者(児)相談会

障害のあるかた、家族、関係者の皆さんから、生活や仕事についての相談を受け付けます。

成年後見制度に関する勉強会も開催しますので、お越しください。

**とき** 7月13日(土) 10時～15時

**ところ** 泉町地域ふくしセンター

**問** 福祉課障害福祉係 ☎43-7052

## 生活困窮者相談の休日窓口

生活に困っているかたなどの相談を受け付けています。今月は休日窓口を開設しますので、平日に窓口へ来られないかたは、ぜひご利用ください。



**対象** 市民

**とき** 7月28日(日)9時～13時

**ところ** 総合福祉センター

**相談例** 家賃が払えない・将来が不安・家族のことで悩んでいる・仕事が見つからない・住むところがない・病気で働けない・社会に出るのが怖いなど

**問** 福祉課福祉相談係 ☎43-7017

## 7月は固定資産税第2期と国民健康保険税第1期の納期です

国民健康保険税の納税通知書は7月12日(金)付けで発送しますので、納期内に納付してください。口座振替のかたは、振替前日までに残高確認をお願いします。

**納期限・口座振替日** 7月31日(水)

### 市税の休日納付相談窓口

事情により納期内の納付が困難で、平日相談に来られないかたは、休日相談窓口をご利用ください。

市税の納付も受け付けますので納付書をお持ちください。

**とき** 7月28日(日) 9時～13時

**ところ** 収納課収納係

**問** 口座振替 収納課総務係 ☎43-7035

市税の納付 収納課収納係 ☎43-7036

## 特定計量器定期検査の事前調査を行っています

計量法により、商品の値付けや薬の調剤、病院の体重計測などに使用するはかり(計量器)は、2年に1回計量士による検査を受けなくてはなりません(家庭用を除く)。

まだはかりの調査票を提出していないかた、事前調査のお知らせが届いていないかたは **7月31日(水)**までにご連絡ください。

**問** 商工課商工係 ☎43-7071

## 福祉医療費受給者証を更新します

現在の福祉医療費受給者証(一部を除く)は7月31日(水)が有効期限です。自動更新される場合と改めて申請が必要な場合がありますので、下記をご確認ください。

●「乳幼児及び小中学生」「ひとり親家庭の児童」「重度心身・高齢身体障害者」の受給者証をお持ちで所得などの条件に該当するかた

自動更新されます。7月下旬に8月1日(木)から有効の受給者証を郵送します。

●身体障害者・療育手帳の再判定月の末日が受給者証の有効期間となっているかた

自動更新されません。新しい手帳が交付されたときに、改めて受給者証の交付申請が必要です。

●受給者証がないかた

交付の対象と思われる場合は申請してください。詳しくは市ホームページをご覧ください。

**申・問** 保険課医療給付係 ☎43-7046

## 退任される行政相談委員に総務大臣感謝状が贈呈されました

12年間、田代地域の行政相談委員として活動された鳥潟貢氏に、総務大臣より感謝状が贈呈されました。

4月以降、石田徳行委員と袴田清枝委員(大館地域)、佐藤鐵男委員(比内地域)、奈良明彦委員(田代地域)が、行政相談委員として活動しています。

**問** 市民課生活相談係 ☎43-7044

## 水道メーターを交換します

水道メーターは8年ごとの交換が義務付けられています。今年の交換対象番号は「24-\*\*\*\*」です。

交換は無料で、市発行の名札を付けた作業員が作業に伺います。

留守のときでも作業を行う場合がありますので、宅地内への立ち入りについてご了承ください。

**とき** 7月～9月

**問** 水道課給水計画係 ☎43-7090

## 「ホットひといきベンチ」 設置希望団体

- 対象** 設置を希望する町内会・団体  
**購入費用** 無料(運搬・設置費用は別途)  
**設置基数** 5基(抽選)  
**申込** 都市計画課にある申請書(市ホームページでもダウンロード可)に必要事項を記入のうえ、郵送または直接持参  
**受付** 7月8日(月)～19日(金)  
**申・問** 都市計画課都市整備係 ☎43-7082

## 読書感想文コンクール作品

- 対象** 高校生以上で、市民または大館市にゆかりのあるかた  
**内容** 本を1冊選び、2,000字程度の読書感想文を提出(未発表のもので1人1編まで)  
**部門** 高校生の部、一般の部  
**申込** Eメールで送信または郵送、直接持参  
**受付** 7月12日(金)～9月11日(水)  
※郵送の場合、9月11日の消印有効  
**申・問** 栗盛記念図書館 ☎42-2525  
✉ lib.odate@aqua.ocn.ne.jp

## 軽度生活援助事業(除雪) 地域で活躍できる団体

- 高齢者世帯の除雪のお手伝いをしていただける団体を募集します。  
事業の説明や契約内容など、詳しくはお問い合わせください。  
**対象** 次のすべての要件を満たす団体  
○市内の町内会、市内に本・支店がある事業者など  
○地域貢献を目的に活動する  
○除雪車が出動する程度の降雪(10センチ以上)があった際、除雪作業を実施できる  
○利用者宅で事前打ち合わせ(年1回10分程度)ができる  
○2年以上続けて事業に参加できる  
**単価** 550円(30分あたり)  
**受付** 10月31日(木)まで  
**申・問** 長寿課高齢者福祉係 ☎43-7056



## 鳥潟会館ガイドウォーク

直接鳥潟会館へお越しください。  
**とぎ** 7月6日(土) 13時30分  
**定員** 20人程度  
**受付** 当日13時から現地で受付

## 親子枝豆もぎ取り体験会に参加しませんか?

**申・問** 大館市えだまめ産地育成研究会 ☎43-7074 FAX42-8570  
もぎ取り体験以外に「枝豆もぎ取り競争」も行いますので、**子ども1人、保護者1人**のペアでお申し込みください。

- とぎ** 8月3日(土) 9時30分  
**集合場所** JAあきた北 配送センター(住所:赤石字伊勢堂岱233-1)  
★集合場所から枝豆畑まで、バスで移動します。  
**持ち物** 手袋、帽子、タオル、飲み物など  
★長靴着用で、汚れてもよい服装でお越しください。  
**参加費** 1組500円(傷害保険料等として)  
★当日集めますので、おつりのないようお願いします。  
**定員** 15組30人(先着)  
**申込** 電話またはファクス  
★ファクスの場合は、氏名、住所、電話番号を明記  
**受付** 7月8日(月) 9時から

## 第28回スポーツ・レクリエーション祭開催

栗盛記念図書館 ☎43-7148

- 対象** 市民(年齢の基準は4月1日時点)  
**とぎ** 9月8日(日)  
**申込先** 各地区体育スポーツ振興会事務局  
**受付** 8月2日(金)まで  
※開始時間や申込先への連絡方法など、詳しくはお問い合わせください。

### 種目/会場/対象年齢

- ① 8人制バレーボール  
・タクミアリーナ  
・60歳以上
- ② ソフトバレーボール  
・タクミアリーナ  
・高校生以下除く
- ③ ラージボール卓球  
・タクミアリーナ  
・高校生以下除く
- ④ ユニカール  
・田代体育館  
・小学4年生以上
- ⑤ ターゲットバードゴルフ  
・あやめの里TBG場  
・高校生以下除く
- ⑥ グラウンド・ゴルフ  
・達子森公園  
・高校生以下除く

## 大館能代空港利用促進協議会 大館能代空港 ニュース

東京(羽田空港)便(7/1～7/11)の時刻表

東京	大館能代	東京
8:50	→ 10:00	10:55 → 12:15
16:15	→ 17:25	18:00 → 19:15

東京(羽田空港)便(7/12～7/31)の時刻表

東京	大館能代	東京
8:50	→ 10:00	10:55 → 12:15
16:10	→ 17:20	18:00 → 19:15

詳しくは「大館能代空港どっと混む!」から  
<http://www.odate-noshiro-airport.com/>

## 大館能代空港運賃助成事業

下記の旅行会社で対象となる航空券を購入したかたに「Buyおおだて商品券」3,000円分を進呈します。  
○秋北航空サービス大館営業所(イオン内)  
○秋北航空サービス大館大町営業所(ハチ公プラザ内)  
○弘南観光大館営業所  
○秋田旅行センター大館店(いとくSC駐車場内)  
○JAあきた北旅行センター  
栗盛記念図書館 ☎43-7148

## 催し

### 青少年を非行から守る市民のつどい

青少年を非行や犯罪から守り、青身ともに健やかに成長できる社会づくりを推進する集いです。

**とき** 7月6日(土) 10時

**ところ** 中央公民館

**内容** ・集会式典

- ・講話
- ・児童・生徒による防犯文集の朗読発表

※例年、駐車場が混雑しますので、公共交通機関や送迎、乗り合いなどでお越しください。

**問** 生涯学習課 ☎43-7113

### 大館城跡発掘調査 速報展

大館城の特徴や歴史的な位置付け、当時の人々の生活ぶりを、発掘調査で出土した遺物や写真パネルで紹介し、解説します。

**とき** 7月20日(土)～9月23日(月) 9時～16時30分(入館は16時まで)

**ところ** 郷土博物館

※通常の入館料がかかります。

**問** 歴史文化課企画博物係 ☎43-7133

### 昭和ロマン派 美術展

銀座清澄画廊から寄贈された作品を中心に、油絵、彫刻、版画を展示します。

昭和中期からの時代の息吹と移り変わりをぜひ感じてください。

**とき** 7月26日(金)～8月25日(日) 9時～16時30分(入館は16時まで)

**ところ** 郷土博物館

※通常の入館料がかかります。

**問** 歴史文化課企画博物係 ☎43-7133

### 夏休みワクワクドキドキおはなし会

絵本の読み聞かせや、人形劇などを行いますので、ぜひお越しください。

**とき** 7月26日(金) 10時

**ところ** 栗盛記念図書館

**問** 栗盛記念図書館 ☎42-2525

## 募集

### おしゃべりひろば「ひだまり」参加者

絵本から考える「子育て・孫育て」についての講座です。

**とき** 7月18日(木) 10時

**ところ** 中央公民館

**講師** 成田 葉子氏

**定員** 20人(先着)

**受付** 7月5日(金)から

**申・問** 生涯学習課 ☎43-7113

### 障害者自立生活センター事業参加者

#### ①編物教室

アクリル毛糸で

「アクリルタワシ」

を作ります。



**とき** 7月23日(火) 13時

**持ち物** かぎ針7号(貸し出し可)

#### ②パンフラワー教室

樹脂粘土で「カ

ラー」という花を

作ります。



**とき** 7月24日(水) 13時

※①、②共通事項

**対象** 18歳以上で身体・知的・精神障害のある在宅の市民

※自立支援医療費(精神通院)を受給しているかたを含む

**ところ** 身体障害者福祉センター

**定員** 5人(先着)

**申込** 電話またはファクス

**受付** 7月5日(金) 9時から

**申・問** 身体障害者福祉センター

☎49-0104(FAXも同じ)

### 夏のいきいき交流会参加者

障害者スポーツ教室と、ブルーベリー狩りを行います。

**対象** 18歳以上で身体・知的・精神障害のある在宅の市民

※自立支援医療費(精神通院)を受給しているかたを含む

**とき** 7月25日(木) 8時30分

**ところ** 鹿角市記念スポーツセンター

※総合福祉センター、身体障害者福祉センターから送迎バスが出ます。

**内容** スポーツ教室終了後「道の駅あんとらあ」で昼食をとり「大館ブルーベリー園」で、ブルーベリー狩りを行います。

**持ち物** 上履き(動きやすい服装)

**参加費** 1,600円(昼食代、ブルーベリー狩り入園料)

**定員** 30人(先着)※付き添い含む

**申込** 福祉課または身体障害者福祉センターにある申込用紙に必要事項を記入のうえ、郵送または直接持参

**受付** 7月5日(金) 9時から

**申・問** 身体障害者福祉センター

☎49-0104

### みんなで

### スクイーズ&新聞の湯を作ろう

小麦粉でスクイーズを、新聞紙とダンボールで新聞の湯を作って遊みましょう。

**対象** 年長～小学3年生

※保護者同伴でご参加ください。

**とき** 8月1日(木) 10時

**ところ** 大館市エコプラザ

**持ち物** はさみ(汚れてもいい服装)

**参加費** 500円

**定員** 15人(先着)

**受付** 7月5日(金)から

**申・問** 大館市エコプラザ ☎59-6340

### 排水設備工事責任技術者

### 資格認定試験受験者

試験の合格率向上のため、受験者講習会も行います(受講は強制ではありません)。

**とき** 受験者講習会

9月27日(金) 9時30分

資格認定試験

11月1日(金) 10時

**ところ** 秋田県J Aビル(秋田市)

**受講・受験手数料** 6,000円

**申込** 下水道課にある受験申込書(秋田県下水道協会ホームページでもダウンロード可)に必要事項を記入のうえ、直接持参

**受付** 7月8日(月)～19日(金)

**申・問** 下水道課維持係 ☎43-7095

## 秋田ふるさと検定受験者



県の歴史や観光、祭り・行事、自然、生活文化、産業の全6分野の知識を問うご当地検定です。「ふるさと秋田」を学び、その素晴らしさを再認識しましょう。申し込み方法や対策講習会など、詳しくはお問い合わせください。**試験** 9月8日(日)**会場** 中央公民館(大館会場)**受付** 8月9日(金)まで

**申・問** 秋田商工会議所まちづくり推進課  
☎018-866-6676

## 自衛官採用試験受験者

### ①航空学生

**対象** 令和2年4月1日時点で、高卒または高専3年次修了(ともに見込み含む)で**①海上自衛隊**18~22歳のかた**②航空自衛隊**18~20歳のかた **一次試験** 9月16日(月)  
**ところ** 北秋田市交流センター(北秋田市)

### ②一般曹候補生

**対象** 令和2年4月1日時点で、18~32歳のかた **一次試験** 9月20日(金)~22日(日)※日程、会場は申し込み後に指定されます。

### ③自衛官候補生

**対象** 令和2年4月1日時点で、18歳から32歳のかた※試験日程など詳しくはお問い合わせください。

**受付** ①、②9月6日(金)まで③年間を通じて募集

**申・問** 自衛隊秋田地方協力本部  
大館出張所 ☎42-1398

## 音声訳ボランティア 「麦の会」会員

視覚に障害があるかたのために「広報おおだて」や「議会だより」の音声訳を一緒にしてみませんか。活動は月に2日程度で、録音作業を行います。**対象** 音声訳に興味のあるかた(録音機械操作のかたも歓迎します)**活動場所** 総合福祉センター  
**申・問** 音声訳ボランティア麦の会  
下館さん ☎42-4984

## 県営住宅入居者

市内の県営住宅の入居者を募集します。**対象** 住宅に困っている世帯※世帯収入や、年齢に制限があります。また、連帯保証人が1人必要です。**敷金** 家賃3カ月分※住宅の空き状況や具体的な要件、申し込み方法など、詳しくは県ホームページ、電話などでご確認ください。

**申・問** 北秋田地域振興局建築課  
☎0186-63-2531

## お知らせ

### 警察官や公的機関をかたる詐欺に注意!

6月7日に大館署管内において、高齢女性が所有する預金口座やキャッシュカードの暗証番号を聞き出され、約156万円の詐欺被害に遭う事件が発生しました。

公的機関の職員をかたる電話で口座番号や暗証番号を聞き出す行為は特殊詐欺の手口の一つです。このような電話には応じず、警察署へ通報してください。

**問** 大館警察署 ☎42-4111



## 図書館だより

### 新着一般書

ゆる〜い禅	栞野 俊明
伝える人、永六輔	井上 一夫
モノの言い方1年生のキミへ	金森たかこ
新型タバコの本当のリスク	田淵 貴大
日めくりパスタ	柴田書店
フリークライミング	北山 真
いつも歌があった	南こうせつ
超訳「カタカナ語」事典	造事務所
すごい言い訳!	中川 越
シーソーモンスター	伊坂幸太郎
昭和からの遺言	鈴木 健二
この先には、何がある?	群 ようこ

### 新着児童書

もうどく水族館	サンシャイン水族館
暗闇の妖怪デザイナー	斉藤 洋
かめくんのさんぼ	なかのひろたか
チコちゃんに叱られる	海老 克哉
らくごえほん	てんしき 川端 誠

## 図書館で「ホッ」とタイム

さまざまなテーマで楽しく語り合しましょう。申し込み・参加費は不要です。お気軽にお越しください。

**とき** 7月6日(土) 14時30分

**ところ** 栗盛記念図書館

今回は

落語愛好家の暁亭さんあかつきていさん、  
暁亭さんあかつきていせきさんを招き「図書館まつり」の企画として「七夕寄席」を行います。

栗盛記念図書館 / ☎42-2525

**開館時間** 平日 9時30分~19時  
土・日曜、祝日 9時30分~17時

**休館日** 月曜(祝日の場合を含む)

花矢図書館 / ☎46-1557

比内図書館 / ☎43-7142

田代図書館 / ☎43-7127

**開館時間** 平日 9時~19時  
土・日曜 9時~17時

**休館日** 月曜、祝日

※図書館のホームページで蔵書検索・予約ができますのでご利用ください。

**DUSKIN®**  
喜びのタネをまこう

3点ではじまる毎日キレイ生活  
おそうじパシック 3 shushu スリッパ

スタイル  
クリーナー

STYLE FLOOR  
lala

レッド グレイ

広告

商品のお問い合わせ  
お申し込みは

**ダスキン大館支店**

☎0120-43-4167

〒017-0041 大館市字大田面 376-2

**ダスキン北秋第一支店**

〒018-5201 鹿角市花輪字堰根川原 27-7

TEL(0186)23-3965



催し

こども商店街

子どもたちが企画・運営しているイベントです。手作り小物の販売ブースやゲームコーナーもありますので、ぜひお越しください。また、出店者も募集していますので、詳しくはお問い合わせください(1区画40cm×40cm 100円)。  
**とき** 7月20日(土)10時~13時  
**ところ** MARUWA(御成町、わっぱビルディング2階)  
**問** 安保さん ☎090-8922-5767

大館冒険あそびプレーパーク

みんなで楽しく水浴びしましょう。  
**とき** 7月21日(日)10時~14時  
**ところ** ニツ山総合公園 **参加費** 100円(保険代)  
**問** 大館冒険あそびプレーパーク 佐々木さん ☎090-3084-8867

ひない商人まつり~FINAL~

扇田大通りを車両通行止めにして、餅まきやお楽しみ抽選会、ステージイベントを開催します。  
**とき**

7月28日(日)12時 **ところ** 扇田大通り商店街  
**問** 大館北秋商工会 ☎55-0406

夏休み親子トンボ教室

トンボなどの観察を楽しみましょう。申し込みは不要ですので、当日集合場所へお越しください。  
**対象** 幼稚園年長以上(小学生以下は保護者同伴)  
**とき** 8月4日(日)8時45分集合(雨天決行)※移動手段がない場合は8時20分までに中央公民館集合  
**ところ** 市民の森 **持ち物** 虫取り網、虫かご、飲み物、筆記用具、帽子  
**問** 大館自然の会 伊藤さん ☎42-2584

募 集

大館市子ども会  
キャンプの集い参加者

花火大会や魚のつかみ取り、キャンプファイアなどを行います。  
**対象** 小学4~6年生、中学生、高校生  
**とき** 7月26日(金)~28日(日)  
**ところ** 間木ノ平グリーンパークキャンプ場(青森県新郷村) **参加費** 3,800円(保険代含む) **申込** 学校で配布される申込書に記入のうえ、学校へ提出または問い合わせ先にファ

クス **受付** 7月8日(月)まで  
**申・問** 大館市子ども会育成連合会 松田さん ☎49-5812(FAX同じ)

ふるさと秋田文学賞作品

秋田県が舞台、または県内の自然・人物などをテーマとした文学作品(①小説、②随筆・紀行文の2部門)を募集します。①は400字詰め原稿用紙50枚以内、②は20枚以内で応募してください。年齢、職業、国籍を問わずどなたでも応募できます。応募方法など詳しくは県ホームページをご覧ください。  
**受付** 7月31日(水)まで  
**申・問** 県総合政策課県民読書推進班 ☎018-860-1216

夏休み裁判所見学会参加者

模擬裁判体験や、裁判に関するクイズ、質問コーナーなどで楽しみましょう。  
**対象** 小学5~6年生(保護者のかたとペアで申し込み)  
**とき** 7月25日(木) **ところ** 秋田地方裁判所(秋田市) **定員** 午前の部(10時から)、午後の部(14時から)それぞれ20組40人(先着)  
**受付** 7月16日(火)~19日(金)  
**申・問** 秋田地方裁判所事務局総務課 ☎018-803-0181

教室・講座 参加者募集中 (持ち物はお問い合わせください) [期間] 受付期間 [締切] 締切日 [開始] 受付開始日

教室・講座名	と き	会場・申込先	内容・費用など	定員	受付期日など
木工教室	8月の水・木・土曜 午前の部:9時 午後の部:13時	北部シルバーエリア コミュニティセンター (十二所) ☎47-7070	参加費:1回500円(材料費別途)。	各6人 (先着)	<b>開始</b> 7/5 9時
親子陶芸教室 (小学生以上)	7/28 10時~11時		参加費:1人600円(材料費含む) オリジナル茶わんとお皿を作ります。	4組8人 (先着)	<b>開始</b> 7/5 9時
水曜・土曜コース	8月~9月の水・土曜 9時30分~15時30分		参加費:1回500円(材料費別途)。	各10人 (先着)	<b>開始</b> 7/10 9時
初心者コース	8/8、22、29 10時~11時		1日だけの参加も可。 参加費:1回600円(材料費含む)。	各6人 (先着)	<b>開始</b> 7/11 9時

# 心 ふれあう安心介護

広告

## 株式会社 タクト

福祉事業部  
事業所のご案内

**ふれあいセンター** ☎0186(43)1281

**ふれあいの里ありうら** ☎0186(42)1144

**グループホーム有 浦** ☎0186(59)7730

**グループホーム長根山** ☎0186(57)8588

**小規模多機能型施設 東 台** ☎0186(57)8533

**グループホーム 観音堂** ☎0186(57)8224

**デイサービスセンター あったかサロン** ☎0186(57)8545

**ふれあいの里 観音堂** ☎0186(59)6160

介護職員募集中

# ほっぺにキス



北川 秀くん (長根山・2歳)

新幹線が大好きな4人兄弟の末っ子です。お姉ちゃんとの「ごっこ遊び」では、赤ちゃんや患者さんの役を上手にこなす演技派です。



斉藤 楓雅くん (有浦4丁目・2歳)

おしゃべりが大好きで、いつも歌うかお話しています。今は滑り台に夢中で、公園に行くと、いつまでも滑って遊んでいます。

## 無料相談

行政	7/10(水) 9時30分~12時	田代公民館 ☎43-7126
	7/10(水) 10時~15時	市民相談室(東警察署) ☎43-7045
	7/10(水) 10時~13時	比内公民館 ☎43-7141
法律 (予約制)	7/17(水) 10時~12時	市民相談室(市役所本庁舎)
	7/24(水) 10時~12時	圏市民課生活相談係
	7/31(水) 13時30分~15時30分	☎43-7044
遺言・公正証書 (予約制)	7/5(金) 9時~12時	市民相談室(市役所本庁舎)
	8/2(金) 9時~12時	圏能代公証役場 ☎0185-52-7728
心配ごと 圏 大館市社会福祉協議会 ☎42-8101	7/3(水) 13時~15時30分	田代公民館
	7/17(水) 13時~15時30分	総合福祉センター
	7/24(水) 13時~15時30分	比内公民館
多重債務・相続ほか	7/17(水) 14時~16時 (予約制)	北地区コミュニティセンター 圏 県司法書士会 ☎018-824-0055
困りごと・消費生活	(月)~(金) 9時~17時	市民相談室(市役所本庁舎) ☎43-7045

生活困窮・就労支援ほか	(月)~(金) 8時30分~17時	総合福祉センター 圏 福祉課福祉相談係 ☎43-7017
年金 (予約制)	(月)~(木) 9時30分~15時30分	年金相談所(市役所本庁舎) 圏 鷹巣年金事務所 ☎0186-62-1490
学校生活 (不登校)	(月)~(金) 9時~15時	勤労青少年ホーム 圏 おおとり教室 ☎42-4888
非行・いじめ・学校生活全般	(月)~(火)~(木)~(金) 9時~17時	中央公民館 圏 少年相談センター ☎0120-110-624 携帯電話からは ☎0186-42-0769
おとなのひきこもり	(月)~(金) 13時~16時	おおだてひきこもり相談室 圏 相談室(上川沿公民館内) ☎43-1155
心の悩み (予約制)	(月)~(火)~(水)~(金) 9時~12時	メンタルヘルス相談室(中町) ☎57-8240
人権	(月)~(金) 8時30分~17時15分	秋田地方法務局 圏 人権相談ナビダイヤル ☎0570-003-110 市内固定電話からは大館支局、携帯電話からは人権擁護課(秋田市)が対応

※上記相談日程は、いずれも祝日を除きます。  
※予約制のものは早めにご予約ください。

## 蜂の巣駆除お任せください!!!



スズメバチ



スズメバチの巣

蜂トラップ  
設置の  
タイミングは  
『今』です

## ハチの巣を作らせない対策

プロの目で、トラップを設置し、捕獲!

ハチに巣を作る準備をさせません!

蜂トラップ 設置費込1セット(2個入) **3,240円**



地元生まれで **38年** 実績が自信へ!  
**東北環境消毒有限会社**

大館市有浦 4-5-30 ☎0186-49-3951

広告



# 7月の カレンダー



## 今月が納期の市税等

- ・固定資産税 2期
- ・国民健康保険税 1期
- ・後期高齢者医療保険料 1期
- ・介護保険料 1期

日	月 1	火 2	水 3	木 4	金 5	土 6
7		<b>サロンひなたぼっこ</b> 10時、ハチ公プラザ・比内公民館 園秋田県北NPO支援センター ☎49-3485	<b>大人向けおはなし会</b> 10時、松下村塾 園栗盛記念図書館 ☎42-2525			<b>図書館まつり</b> 9時30分、栗盛記念図書館 園栗盛記念図書館 ☎42-2525 <b>青少年を非行から守る市民のつどい</b> 10時、中央公民館 園生涯学習課 ☎43-7113
8		<b>ニュースポーツ レストラン</b> 13時30分、タクミアリーナ 園大館市文教振興事業団 ☎43-7136	<b>健康ウォーク</b> 8時35分、ほくしか鹿鳴ホール前 園福重さん ☎48-3213 <b>献血</b> 9時、大館市役所本庁舎 園健康課健康企画係 ☎42-9055	<b>献血</b> 9時、東北電力大館電力センター扇田事務所/10時50分、戸田精工/13時40分、市立扇田病院		<b>エコフェア&amp;マンモスフリーマーケット</b> 10時、ニプロハチ公ドーム、14日まで 園環境課環境企画係 ☎43-7049
14	15	16	17	18	19	20
<b>サロンひなたぼっこ</b> 10時、秋田県北部男女共同参画センター	<b>海の日</b>	<b>サロンひなたぼっこ</b> 10時、ハチ公プラザ・比内公民館		<b>出前ひきこもり相談</b> 13時、中央公民館 園大館市社会福祉協議会 ☎42-8101	<b>おひぎにだっこのおはなし会</b> 10時30分、栗盛記念図書館 園栗盛記念図書館 ☎42-2525	<b>長走風穴クイズラリー</b> 9時30分、長走風穴館、8月31日まで 園長走風穴館 ☎51-2005
21	22	23	24	25	26	27
		<b>ニュースポーツ レストラン</b> 13時30分、タクミアリーナ	<b>健康ウォーク</b> 8時35分、ほくしか鹿鳴ホール前	<b>献血</b> 9時、東光鉄工/13時、大館製作所/14時45分、東光コンピュータ・サービス	<b>夏休みワクワクドキドキおはなし会</b> 10時、栗盛記念図書館 園栗盛記念図書館 ☎42-2525	
28	29	30	31	8/1	2	3
<b>市税の休日納付相談窓口</b> 9時、収納課 園収納課収納係 ☎43-7036 <b>生活に困っているかたの休日相談窓口</b> 9時、総合福祉センター 園福祉課福祉相談係 ☎43-7017						

## スマホ1,480円時代へ!!

**新規のりかえ(MNP) 契約変更 ワイモバイル iPhone7 お得に持てます!!**

かんたんスマホ (705KC) 好評販売中!! 機種変更のお値段がお手頃価格に変更になりました。今ならお得に!

**60歳以上ずっと話し放題**

1,480

円/年

(税抜)

Y!mobile 大館店 TEL070-5327-2116

ご契約者様が60歳未満でも大丈夫です。ご使用者様が60歳以上なら話し放題は対象になります。本人確認書類をお持ち下さい。詳しくは店員にお尋ねください

おおたて  
 ハリカ大館店内 Y!mobile 大館店  
 ほかほか温泉 ・ENEOS  
 長木川 はるやま ツタヤ ・洋服の南山  
 至能代 ・市立病院

秋田犬型 コミュニケーションロボット

### HACHI

大好評 発売中!!

¥3,800 (税込)

ハリカ大館店

〒017-0046 秋田県大館市清水1-3-32  
営業時間 10:00~18:30 (土日祝 10:00~18:00)  
☎0186-42-9788

〒017-0046 秋田県大館市清水1-3-32(ハリカ大館 内) 営業時間: 10:00~19:00 定休日: 毎月第3日曜日 mm\_359166@misemeg.jp ハリカ大館の駐車場をご利用いただけます

通所介護施設 「在宅介護」を全力でサポート!!

# よりあいたっこ森 ガーデン



**認知症予防**  
大館初の認知予防機器導入  
データ記録・認知症早期発見

**失語症デイ**  
失語症の方だけで  
個別・集団の言語訓練

**認知症ケア**  
10年の実績あり  
動物セラピー開始

- 半日・1日コースあり
- お泊まりOK (デイ利用者様限り)
- 言語聴覚士が言語・聴覚・嚥下訓練
- 認定補聴器技能者が難聴対応

**歓迎! 見学・無料体験**



連絡先 **090-3040-0807** (担当・田中)  
E-mail: [nt580427@gmail.com](mailto:nt580427@gmail.com)

広告 [運営] 株式会社なが岡 大館市比内町扇田字扇田 423

**美酒**  
薫風にのせて

蔵元 十和田 湖畔貯蔵

株式会社 **北** ほくしか 度

大館市有浦2丁目2番3号 ☎0186-42-2101

こんなお悩みの方、当店にご相談ください



秋田県住宅リフォーム推進事業  
大館市住宅リフォーム支援事業

**最大 70万円** 補助金がもらえます

※秋田県、大館市共に適用条件があります。詳しくはお問い合わせください。

リフォーム、新築住宅のことなら、お任せください!!  
**ライフ大館(大館桂工業株式会社)**  
TEL 0186-49-1911



まるで自宅に居るように...

【風樹花伝】は大切な方との最後の時間を暖かな雰囲気の中で心静かに過ごし一軒貸切の邸宅型葬送施設です。



【風樹花伝】に安置して、葬儀は【お寺】で執り行うなど様々なご利用方法に対応

病院や施設から、ご自宅に帰らず直接お入りいただけます。(仮眠用布団なども準備しておりますので安心です)

【風樹花伝】は  
安置のみの  
ご利用もできます

詳しくはHPで...「ふうじゅかでん」で検索

事前相談承ります  
まずはお電話を...  
TEL 0186 42-0339



当社には「全葬送葬儀事前相談員」が在籍しています  
**石田精光 舎**  
大館市新町 17



環境にやさしい大豆インキで印刷しています。

人のうごき

◆人口 71,996人 (-1,012)  
男 33,859人 (-463)  
女 38,137人 (-549)  
◆世帯数 31,641世帯 (+47)

令和元年6月1日現在 ( )は前年同月比