

おdate おおだて

■パラリンピック1年前イベント	2
■大館市総合防災訓練	3
■大館市プレミアム付商品券	4・5
■職員採用試験	6
■求む！女性消防士！	7
■地域包括支援センターのご案内	8
■敬老会・市長政策トーク	9
■路線バスの利用状況をお知らせします	10
■ペットボトルの分別にご協力ください	11
■消費者トラブルに巻き込まれないために	12
■保健&健康	13
■ふるさと探検号	14
■フォトニュース	15
■市からのお知らせ	16~19
■伝言板	20・21
■ほっぺにチュッ・無料相談	22
■8月のカレンダー	23



江戸時代の大名行列を再現

今年で27回目となる早口小学校の伝統行事「早口川の徒渡り^{かち}」が行われました。早口川では、殿役・姫役は保護者らに担がれ、自分の足で水の中を進む児童らとともに川を渡っていました。

(取材日7月7日)

1 Year to Go!

〜東京2020パラリンピック開催まであと1年!〜 Road to GOLD!

パラスポーツ体験を通じ、その楽しさを一緒に体感しよう!
そして、タイ王国代表チームをみんなで応援しよう!



とき **8月25日** 日

13時～16時


ところ **タクミアリーナ**

入場無料

※内履きをお持ち
ください

大館市は、東京2020パラリンピック競技大会のタイ王国ボッチャ競技、陸上競技の事前キャンプ地に選定され、受け入れ準備を進めています。同国選手団が来年開催されるパラリンピック競技大会において好成績を収められるよう、市では市民の皆さんとともに応援し、サポートしていきたいと考えています。

今後は、スポーツによる交流をはじめ、文化や芸術、教育、経済など、幅広い分野での同国との交流を図っていきます。

会場	時間	内容
メインアリーナ	13時	開会セレモニー ◎大館市ホストタウン事業のこれまでの経緯紹介 ◎タイ王国パラリンピックチーム事前合宿地であることの紹介
	13時30分	アスリートトークショー コーディネーター：シャバ馱馬男  ゴールボール男子日本代表 田口 侑治 選手 (リーフラス株式会社) 先天的に目に障がいを持って生まれる。そんな中、一般健常者と同様に学生時代は「剣道」に打ち込み好成績を残す。調理師を目指していた時期もあり、その腕前はTBS系列料理番組の「チューボーですよ!」で取り上げられるほど。現在は、新たなステージとして障害スポーツ「ゴールボール」の日本代表として活躍中。「障がい」を障害と捉えない、常に前向きな姿勢、考え方を講演や体験を通じてお伝えします。
	14時	パラスポーツ体験 ◎ゴールボール ◎ブラインドサッカー ◎ボッチャ
エントランス ホール	16時	閉会
	13時 ～	ホストタウン事業の取り組み紹介コーナー タイ王国紹介コーナー
	16時	東京オリンピック・パラリンピック紹介ブース

13時

開会セレモニー

- ◎大館市ホストタウン事業のこれまでの経緯紹介
- ◎タイ王国パラリンピックチーム事前合宿地であることの紹介

13時30分

アスリートトークショー コーディネーター：シャバ馱馬男



ゴールボール男子日本代表 **田口 侑治** 選手 (リーフラス株式会社)

先天的に目に障がいを持って生まれる。そんな中、一般健常者と同様に学生時代は「剣道」に打ち込み好成績を残す。調理師を目指していた時期もあり、その腕前はTBS系列料理番組の「チューボーですよ!」で取り上げられるほど。現在は、新たなステージとして障害スポーツ「ゴールボール」の日本代表として活躍中。「障がい」を障害と捉えない、常に前向きな姿勢、考え方を講演や体験を通じてお伝えします。



プロバスケットボールBリーグ 秋田ノーザンハピネッツ (参加選手調整中)

10月の「2019-20シーズン」開幕を前に、秋田ノーザンハピネッツ所属選手がトークショーに参加します。

14時

パラスポーツ体験

- ◎ゴールボール ◎ブラインドサッカー ◎ボッチャ

16時

閉会

エントランス
ホール

13時

ホストタウン事業の取り組み紹介コーナー

タイ王国紹介コーナー

16時

東京オリンピック・パラリンピック紹介ブース





大館市総合防災訓練

固危機管理課 ☎43-7100

8月25日(日) 訓練地区 釈迦内地区

実動訓練 9時～11時30分

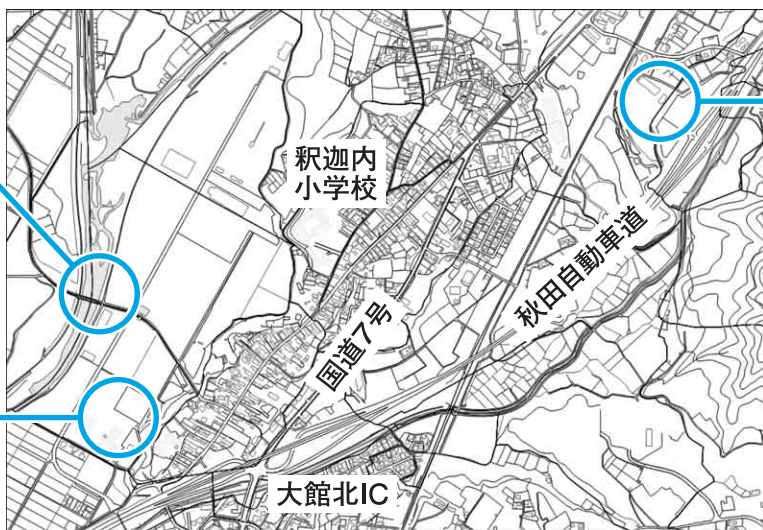
展示・体験 9時～12時

防災関係機関と地域住民が連携し、災害対応力の向上と、防災意識を高めることを目的に「大館市総合防災訓練」を実施します。

今年度の訓練地区は、釈迦内地区(秋田自動車道釈迦内パーキングエリア(PA)周辺、釈迦内公民館周辺、松峰橋周辺)です。

訓練種目は、避難広報訓練、市民避難訓練、現地対策本部開設運営訓練、ドローンなどを活用した情報収集訓練、下内川の洪水を想定した中州救出訓練、火災防御訓練などです。また、震度7までの揺れを体験できる地震体験車の配置や、自衛隊などの装備品展示、水消火器による消火体験も行いますので、訓練参加者以外のかたも、ぜひお越しください。

- 松峰橋周辺**
10時20分～
中州救出訓練、土砂・洪水対処訓練など
- 釈迦内公民館周辺**
10時～
市民避難訓練
10時45分～
火災防御訓練、避難所開設運営訓練、共助訓練、災害対策本部開設運営訓練など



- 釈迦内PA周辺**
9時～
現地対策本部開設運営訓練、部隊集結訓練、燃料等補給訓練、情報収集訓練(ヘリコプター、ドローン)、避難広報訓練、多数傷病者対応訓練、応急救護所開設運営訓練など



展示・体験	時間	場所	内容
写真展示	9時	釈迦内公民館	東日本大震災などのパネルを展示します。
地震体験車			地震体験車で、震度7の地震を体験できます。
装備品展示	10時		自衛隊などの装備品を展示します。
伝言ダイヤル			NTTの災害伝言ダイヤルを体験できます。
炊き出し試食	11時20分		自衛隊・婦人防火クラブが調理したカレーライスを試食できます。

訓練に伴うお願い

今回の総合防災訓練実施に伴い、消防車や救急車など緊急車両のサイレン音、特殊車両の通行、一般車両の通行止めなどで大変ご迷惑をおかけしますが、ご理解とご協力をお願いします。



プレミアム付
商品券キャラクター
「カクニャン」

大館市

プレミアム付商品券

問福祉課総務係 ☎42-8100

消費税・地方消費税の引き上げが低所得者・子育て世帯の生活に与える影響を緩和するとともに、地域における消費を喚起することを目的に「大館市プレミアム付商品券事業」を実施します。

● プレミアム付商品券の購入対象者

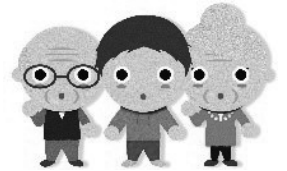
次の(1)または(2)のいずれかに該当するかた

※購入対象者以外のかたはプレミアム付商品券を購入できませんので、ご注意ください。

(1) 令和元年度の市県民税が非課税のかた

次の要件をすべて満たすかたが対象です。

- 平成31年1月1日時点で、大館市に住民登録がある*1
- 令和元年度の市県民税が課税されていない
- 令和元年度の市県民税が課税されているかたの被扶養者等でない
- 平成31年1月1日から令和元年10月1日までのすべての期間継続して生活保護を受給していない



(2) 子育て世帯の世帯主

次の①から③のいずれかに該当する世帯主が対象です。

- ①同一世帯員の中に平成28年4月2日以降に生まれた子がいるかた
 - 世帯主と生まれた子が、令和元年6月1日時点で大館市に住民登録がある*2
- ②同一世帯員の中に令和元年6月2日以降に生まれた子がいるかた
 - 世帯主と生まれた子が、令和元年7月31日時点で大館市に住民登録がある*2
- ③同一世帯員の中に令和元年8月1日以降に生まれた子がいるかた
 - 世帯主と生まれた子が、令和元年9月30日時点で大館市に住民登録がある*2



上記(1)(2)の各条件の基準日時点で、大館市に住民登録がない場合(※1、※2)

プレミアム付商品券を購入するまでの手続きが、左ページの概要図と異なります。

※1：平成31年1月1日時点で、他市区町村に住民登録がある

- ①対象者には、住民登録のあった市区町村から申請書が届く
※対象者かどうか確認したい場合などは、該当する市区町村にお問い合わせください。
- ②プレミアム付商品券を購入したい場合は、届いた申請書を住民登録のあった市区町村に提出
- ③申請書を提出した市区町村から、購入引換券が届く
- ④届いた購入引換券を、大館市の購入引換券と交換(引換窓口:大館市福祉課)
- ⑤市内の指定の販売所で「大館市プレミアム付商品券」を購入

※2：各基準日時点で、世帯主または生まれた子が他市区町村に住民登録がある

- ①対象者には、住民登録のあった市区町村から購入引換券が届く
- ②届いた購入引換券を、大館市の購入引換券と交換(引換窓口:大館市福祉課)
- ③市内の指定の販売所で「大館市プレミアム付商品券」を購入

大館市プレミアム付商品券の概要図(手続きの流れ)

令和元年度の市県民税が非課税のかた

前ページ(1)の購入対象者

※市県民税課税者と生計同一の配偶者、市県民税課税者の扶養親族、生活保護受給者などを除く

子育て世帯の世帯主

前ページ(2)の購入対象者

※平成28年4月2日から令和元年9月30日までの間に生まれた子が属する世帯の世帯主

- ① プレミアム付商品券を購入したいかたは、申請書を市に郵送で提出



対象者と思われるかたへ
7月12日に申請書を郵送
しました。

申請期限：11月29日(金)

申請書の
提出は不要!

- ② プレミアム付商品券の「**購入引換券**」を市が郵送
(9月下旬以降、随時郵送します)

※購入対象者の条件ごとに購入引換券を郵送します。
重複して対象となっているかたには、複数枚の購入引換券を郵送します。

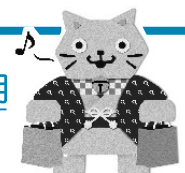


- ③ 市内の指定の販売所でプレミアム付商品券を**購入**【10月1日(火)販売開始】

★商品券1セット10枚入り(500円券×10枚=5,000円)を**4,000円**で販売します。
★購入引換券1枚につき、**最大5セット**まで購入可能です。
※販売所については、購入引換券を郵送する際にお知らせします。

- ④ 市内のプレミアム付商品券取り扱い店舗でプレミアム付商品券を**利用**

★令和2年2月29日(土)が利用期限ですので、ご注意ください。
※取り扱い店舗については、購入引換券を郵送する際にお知らせします。



令和2年度採用

大館市職員採用試験のご案内

申し込み・問い合わせ

〒017-8555 大館市字中城20番地
大館市役所総務部職員課 ☎43-7029
※採用試験の情報は、市ホームページでもご覧いただけます。

■試験区分・受験資格

初級行政・初級土木

平成6年4月2日から平成14年4月1日までに生まれたかた。

※4年制以上の大学を卒業または令和元年度中に卒業見込みのかたを除く。

保育士

平成元年4月2日以降に生まれ、保育士の登録を受けている、または令和元年度中に登録を受ける見込みのかた。

行政事務(障害者枠)

平成元年4月2日以降の生まれで、次の要件を全て満たすかた(学歴は問いません)。

①障害者手帳等を有する

※対象となる障害者手帳等の種類については、受験案内をご確認ください。

②活字印刷文による出題と口頭面接に対応できる

消防士(男性・女性)

次の要件を全て満たすかた。

①平成元年4月2日から平成14年4月1日までに生まれ、準中型自動車運転免許(5t限定を除く)を取得している、または令和2年12月末までに取得できる

②身体基準

身長 男性おおむね160cm以上

女性おおむね155cm以上

体重 男性おおむね50kg以上

女性おおむね45kg以上

視力 両目0.7以上、片目でそれぞれ0.3以上の視力(矯正視力を含む)があり、色彩(赤・青・黄色)の識別が職務に支障がない

聴力 周波数1,000Hzおよび4,000Hzで、聴力レベルが35dB以下

③採用後、市内に居住できる

■採用予定者数

いずれも若干名

■採用予定日

令和2年4月1日(水)以降

■この試験を受けられないかた

次のいずれかに該当するかた

- ・7月28日に実施した大館市の採用試験(上級行政・上級土木・建築士・保健師)を受験したかた
- ・日本の国籍を有しないかた
- ・成年被後見人または被保佐人(準禁治産者を含む)
- ・禁錮以上の刑に処せられ、その執行を終わるまで、またはその執行を受けることがなくなるまでのかた
- ・大館市職員として懲戒免職の処分を受け、当該処分の日から2年を経過しないかた
- ・日本国憲法またはその下に成立した政府を暴力で破壊することを主張する政党その他の団体を結成し、またはこれに加入したかた

■試験方法・日程

第1次試験

とき 9月22日(日)

ところ 第一中学校

試験方法

○教養試験

○事務適性検査(消防士を除く)

○専門試験(初級土木、保育士)

合格発表 10月17日(木)

第2次試験

とき 11月2日(土)

ところ 上川沿公民館
(消防士は消防本部)

試験方法 適性(性格)検査、
作文、個別面接

※消防士は適性検査ではなく体力測定および身体検査を実施。

最終合格発表 11月21日(木)

■受験案内・申込書の請求

窓口での配布

職員課、比内総合支所、田代総合支所

※消防士は消防本部消防総務課でも配布

郵送での請求

表に「職員採用試験(市職員)ま

たは(消防士)」と朱書きした封筒に、返信用封筒(120円切手を貼った角形2号封筒に、郵便番号、住所、氏名を明記)を同封して、受付期間に間に合うように職員課に請求してください。

※市ホームページからダウンロードすることもできます。

■受付期間・提出先

受付期間

7月26日～8月22日(木)

8時30分～17時15分

(土日祝日を除く)

※手続き終了後に受験票を交付します。

提出先

職員課(市役所本庁舎2階)

郵送での提出

表に「職員採用試験申込」と朱書きした封筒に、提出書類と返信用封筒(82円切手を貼った長形3号封筒に、郵便番号、住所、氏名を明記)を同封してください。

※郵送の場合は8月22日(木)必着

求む! 女性消防士!

今、消防には女性の力が必要です



申・問 消防総務課 ☎43-4152

あなたも、消防士を目指してみませんか

消防士と聞くと「男性の職場」という印象を持っていませんか。いいえ、女性も活躍できます!

全国的に見ても、警察官や自衛官に比べて女性が少ない状況ですが、その割合は着実に増えていて、実際に女性消防士がいる消防署には「女性のほうが電話の声が聞き取りやすい」「救急の現場で、同性に対応してもらって安心できた」といった声も寄せられています。

市消防本部では、女性専用の仮眠室やトイレ、シャワー室の設置など女性に配慮した環境を整え、今年度、市で初めてとなる女性消防士を採用しました。消防行政サービスの向上などの観点から、引き続き女性消防士の採用に力を入れていきます。



放水訓練の様子

市で初の女性消防士、菅原由菜さん(写真右)にお話を伺いました!

女性消防士体験会 (就職説明会)

救助服・救急服などの制服を着用して、消防士の仕事を体験!

日にちや時間、体験の内容などは、相談のうえ決定しますので、気軽にお問い合わせください。

対象

中学生以上の女性

※1人から最大10人程度まで。

内容

- 消防署内見学
- 放水体験
- 救助体験、救急体験
- 通信指令体験
- 若手消防士の講話



消防士になろうと思った理由はなんですか?

小学校から高校まで陸上部で長距離の選手だったので、その時に身に付けた体力を生かして地元大館に貢献できる仕事がしたいと思い、志望しました。

現在は、どのような業務をしていますか?

今は消防学校で基礎を学んでいます。きついと思うときもありますが、仲間と励まし合いながら頑張っているのが、楽しいです!

消防士を目指している女性に一言!

女性の傷病者には女性の隊員が対応できれば安心してもらえると思うので、ぜひ増えてほしいです。女性でも大丈夫ですよ!



高齢者の暮らしを支援します

地域包括支援センターへご相談ください

市では、高齢者が安心していきいきと暮らすための相談窓口として、市内7カ所に地域包括支援センターを設置しています。健康や生活などの心配ごととは、お住まいの地域の地域包括支援センターに気軽に相談ください。

地域包括支援センターとは

介護に関する相談や心配ごと、健康や福祉、医療や生活に関する相談を受け付け、高齢者の暮らしを総合的に支援する機関です。

保健師(または経験豊富な看護師)や社会福祉士、主任介護支援専門員が置かれ、それぞれの専門性を生かして、相互に連携して相談に応じます。

四つの活動で高齢者の暮らしを支援しています

①介護予防ケアマネジメント

高齢者の要介護状態の予防や、要介護・要支援状態の悪化をできる限り防ぐための活動を行っています。

利用者本人の希望を踏まえながら、さまざまなサービスの利用を検討し、

住み慣れた地域で継続して生活を送れるよう支援しています。

②総合相談・支援事業

介護、福祉、健康や医療などの総合窓口として、地域の方々の相談に応じています。

高齢者本人やそのご家族、地域住民、ケアマネジャーなど、どなたでも気軽にご相談ください。保健師や社会福祉士、主任介護支援専門員などの専門職が連携して対応します。



専門職が連携して対応します
気軽にご相談ください

③権利擁護

高齢者の皆さんが持つ、さまざまな権利を守ります。

■高齢者虐待防止

「高齢者虐待の防止、高齢者の養護者に対する支援等に関する法律」に基づき、高齢者虐待の相談窓口として、早期発見・被害防止を図ります。虐待のおそれがあると思われる高齢者を発見した場合は、すぐに地域包括支援センターにご連絡ください。

■消費者被害防止

悪質な訪問販売や、消費者金融などの被害などを未然に防ぐための取り組みについて情報提供を行うほか、被害に遭ったかたの相談を受け付け、関係機関と連携して解決を図ります。

■成年後見

判断能力が低下し、財産の管理や日常生活の契約等に関して不安を抱えているかたへ、成年後見制度についての情報提供や利用に向けた相談を受け付けています。

※本人に身寄りがなく、本人による申し立てが困難な場合で、特に必要と認められる場合は、市長による成年後見の申し立てを実施しています。

関長寿課
高齢者福祉係
☎43-7056

地域包括支援センター 一覧

センター名	電話番号	担当地区
かつら	☎49-2587 (大館市総合福祉センター内)	大館(一中学区)、 下川沿地区
水交苑	☎45-2333 (ケアハウス樹海の里内)	大館(東中学区)、 長木地区
神山荘	☎57-8601 (花岡町コミュニティさろん内)	釈迦内、花岡、 矢立地区
おおたき	☎47-7211 (特別養護老人ホームつくし苑併設)	上川沿、十二所地区
大館南	☎59-6182 (特別養護老人ホーム大館南ガーデン内)	真中、二井田地区
ひない	☎55-0665 (比内福祉保健総合センター内)	比内地域
長慶荘	☎54-2901 (田代いきいきふれあいセンター内)	田代地域

④包括的・継続的ケアマネジメント支援
高齢者が住み慣れた地域で暮らし続けることができるよう、関係機関との連携を図ります。
個々の高齢者の状況や変化に応じた支援ができるよう、地域における連携・協働の体制づくりや、ケアマネジャーに対する支援を行っています。

《マイエンディングノート》をご利用ください

これまでの人生を振り返り、自身の情報や希望、もしもの時のことを記入し、整理しておくノートです。
長寿課および地域包括支援センターで配布していますので、ぜひご利用ください。

敬老会のご案内

■ 局長寿課高齢者福祉係 ☎43-7056



地域の皆さんの長寿をお祝いするため、各地区で敬老会を開催します。
当日は、婦人会や町内会の皆さんのおもてなしで、知り合いや友人との会食、幼稚園や保育園、地区の方々の余興をお楽しみください。皆さんの参加をお待ちしています。

■対象

平成31年4月1日時点で、満77歳以上のかた

■申し込み

お住まいの地区の婦人会や町内会などを通じて、ご案内と出欠の確認を行います。

《開催日時と会場》

開催日時	地区名	会場
8月31日(土)	11時	上川沿 上川沿公民館
	12時30分	矢立 矢立公民館
9月1日(日)	11時	長木 長木公民館
	11時	片山 片山町内会館
9月7日(土)	11時	十二所 成章小学校
	11時	花岡 花岡公民館
9月8日(日)	12時	雪沢 雪沢分館
9月14日(土)	11時	二井田 二井田公民館
	12時	比内 比内体育館
9月15日(日)	11時	真中 真中公民館
9月15日(日)	11時	下川沿 下川沿公民館
9月16日(月)	11時30分	釈迦内 釈迦内公民館
9月21日(土)	12時	田代 田代体育館
9月25日(水)	11時	大館1・3 ホテルクラウンパレス秋北
9月26日(木)	11時	大館2・4・6 ホテルクラウンパレス秋北
9月27日(金)	11時	大館5 プラザ杉の子

今年度の敬老会の対象者数は、6月時点で12,442人(男性4,312人、女性8,130人)で、昨年度の同時期と比べると19人増えています。

また、市内最高齢の108歳のかたを始め、100歳以上のかたが58人(男性7人、女性51人)、90歳以上のかたは2,146人(男性484人、女性1,662人)と、まさに「長寿のまちおおだて」と言えます。



市長政策トピック

No.15 敬老会



今年も8月から9月にかけて、市内の16地区で敬老会を開催します。敬老会は77歳以上のかたを対象に、長年社会の発展に寄与されてきた方々のご長寿をことほぎ、祝福するとともに、これからも健やかに過ごされることを祈念して開催するものです。

地域の婦人会や町内会の皆さんによる温かいおもてなしのもと、地域のかたや、孫・ひ孫の世代の園児や小学生たちとの交流の場となっています。

また、婦人会や町内会による出席確認の個別訪問はお年寄りの安否確認にもつながっていて、市が掲げる「ひとりぼっちにさせないまちづくり」にとても大切な行事となっています。

これまで大館を支えてこられた方々と直接触れ合うことができる大切な機会として、私もできる限り参加したいと考えています。

市では、高齢者の安全で安心できる暮らしのため、さまざまな事業を展開しています。

一人暮らしで不安を感じるかたのお宅への「緊急通報装置」の設置や、夕食を配達する際に安否確認を行う「高齢

者等配食サービス」を実施しています。愛犬の散歩をしながら地域を見守る「はちくんパトロール隊」では52人の隊員が活動し、新聞などの配達時にいつもと様子が違う場合に連絡をいただく「高齢者等見守り隊」では、市内73カ所の事業所や団体と協定を結んでいます。「地域ふれあい除雪」では、町内会の共助の除雪に補助を行うことで、地域で見守りにつなげています。

さらに、高齢者の生きがいづくりや介護予防にも取り組んでいます。

「生きがい健康づくり支援事業」では、教養講座などを提供しています。「通いの場づくり事業」では、高齢者などが集う場づくりを支援し、その拡大を進めています。今年7月からは、高齢者の社会参加を奨励し、自らの介護予防を進めてもらうため、ボランティア活動をもらえるポイントを地域限定商品券と交換できる「シニアいきいきポイント事業」を始めました。

今後高齢化が進み、人手不足の時代が続くことが予想されますが、介護保険だけで高齢者を支えるのではなく、本人の力や地域の共助の力により高齢者の暮らしをよくなる「地域づくり」を行うことで、地域のさまざまな課題の解決に取り組めます。

これからも「お茶の間から手が届く安心」の実現のため、高齢になっても自分らしく生きがいを持って暮らせるまちづくりを進めてまいります。

路線バスの利用状況をお知らせします

岡都市計画課都市整備係 ☎ 43-7082

公共交通の維持は
ますます困難に

暮らしをつなぐバスで
未来への投資を

市内には「鉄道」「路線バス」「タクシー」といった公共交通が運行されていますが、利用者数は家用車の普及に伴って激減しています。特に路線バスは、すべてが赤字運行のため、市が補助を行い維持に努めています。利用者が少なく、運行回数を減らしたり、路線廃止の検討を余儀なくされています。

このまま利用者が減少していくと、将来的に路線バスが廃止される可能性もあります。現在は家用車を利用しているかたでも、将来、公共交通が必要になるかもしれません。「地域の足」の確保は、利用者があってこそ。身近な公共交通「路線バス」に、まずは乗ってみることから始めませんか。



平成30年度、路線バスに対する市からの補助額は1億9,500万円でした。

市内のバス路線と1便あたりの利用者数

(平成29年10月1日～平成30年9月30日)

1便あたりの利用者数＝
年間利用者数(途中乗降含む)÷運行回数

※花輪線、鷹巣線、小坂線は市外での利用者数を含みます。

路線名	主な運行地区	1便あたりの利用者数(人)
大森線	花岡地区	3
さわやかみなみ号 二井田線	二井田地区	5
さわやかみなみ号 真中線	真中地区	6
大石渡線(山田経由)	田代地域	6
二井山線	花岡地区	6
大石渡線(早口経由)	田代地域	9
上陣場線	矢立地区	9
鷹巣線	北秋田市	10
弥助線	西館地区	12
矢立ハイツ線	矢立地区	12
花輪線	鹿角市	12
岩本線	矢立地区	13
中野線	東館地区	13
小坂線	小坂町	14
大谷線	大葛地区	15
繫沢線	花岡地区	15
中谷地線	田代地域	16
ハチ公号	大館市街地	16
獅子ヶ森環状線	釈迦内地区	20

路線バスの年間利用者数は、平成17年度121万人、平成27年度101万人、平成30年度91万人。市の人口は、平成17年度末の84,148人から平成30年度末で1万2,000人(15%)減少したのに対し、路線バスの利用者数は30万人(25%)減少しています。

バスに「乗ってみる」のに
役立つホームページをご案内!



秋北バスの窓口などで
バスMAPや得とく定期券のチラシ
を配布しています。

- 路線バスの料金、時刻表
「秋北バスホームページ」
<https://www.shuhokubus-gr.co.jp/>



- 大館一盛岡 高速バス位置情報
「バス予報」(秋北バス)
<https://shuhoku-kousoku.busyohou.jp>



- 市内路線バスの運行ルート、乗り方が分かります
「大館市内バスMAP」(大館市)
<http://www.city.odate.akita.jp/dcity/tskseibi/75-8707.html>



- 65歳以上のかたなら、路線バス乗り降り自由!
「得とく定期券」(大館市)
<http://www.city.odate.akita.jp/dcity/tskseibi/75-8605.html>




ご存じですか？ペットボトルの正しい分別方法

暑い日が続き、ペットボトルの飲料を飲む機会が増えているのではないのでしょうか。飲んだ後の処理、みなさんはどうしていますか？

正しい方法で分別しないと、本当はリサイクルできるペットボトルが、ごみとして処分されてしまうこともあります。ペットボトルを捨てる際のルールを守り、ごみの削減や資源の保護に努めましょう。

岡環境課環境企画係 ☎43-7049

分別の際は、ラベルの マークを確認してください

ペットボトルとして出せるのは飲み物や液体の調味料などが入っていた容器で、マークがラベルにあるものです。

みその容器や食品トレーなど皿状・ボウル状になっているものは、PETと表示があっても対象外ですので、燃やせるごみとして捨ててください。



例えば・・・

○リサイクルできる容器

- ・ジュースやお茶などの飲料 ・酒類
- ・酢 ・しょうゆ(二重構造のものを除く)

×リサイクルできない容器

- ・ソース ・食用油
- ・ウインドウオッシャー液や洗剤、シャンプーなど、食用以外で使用したもの

ペットボトルをごみに出すときの4つのルール

1 空にしてすぐ

中身や、汚れが残らないように水ですすぎましょう。



2 粘着テープを貼ったり、ペンで書き込みをしない
粘着テープは不適物の混入、ペンでの書き込みは汚れと見なされます。



3 切らない

切断したり、切り開かないでください。かさばる場合は、横方向につぶしましょう。



4 ふたは外して分別する

ふたは「燃やせるごみ」に分別します(金属の場合は「埋立ごみ」)。

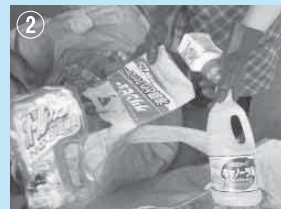


こんなに？不適物

収集されたペットボトルには、不適物が混ざっていることがあり、その量は夏になると1カ月で1トンにも上ります。

不適物の選別は、すべて手作業で行われ、焼却などの方法で処分しなくてはなりません。

リサイクルの推進はもちろんですが、こうした作業の軽減のためにも、正しい分別にご協力をお願いします。



不適物の例

- ①二重構造になったしょうゆ容器
- ②洗剤や食用油の容器
- ③汚れが付いたもの
- ④ペットボトルを切断し別のペットボトルに入れたもの

大切な資源を守るために

表示マークの確認と、すすぐ、ふたを外すという少しの手間で、正しい分別は可能です。皆さん一人ひとりの心掛けがリサイクルのさらなる推進と市全体のごみの減量につながります。

正しい分別で大切な資源を守りましょう。

18歳で成年に！ 契約時に父母などの同意が不要になります

～消費者トラブルに巻き込まれないために～

圏市民相談室(消費生活センター) ☎43-7045

令和4年4月から、成年年齢が20歳から18歳に引き下げられます。

生年月日	成年に達する日	成年年齢
平成14年4月1日以前のかた	20歳の誕生日	20歳
平成14年4月2日～ 平成15年4月1日のかた	令和4年4月1日	19歳
平成15年4月2日～ 平成16年4月1日のかた	令和4年4月1日	18歳
平成16年4月2日以降のかた	18歳の誕生日	18歳



成年になると、何が変わる？

成年に達すると、父母などの同意がなくても、一人で契約ができるようになります。

例えば… 携帯電話を契約する、一人暮らしの部屋を借りる、クレジットカードを作る、高額な商品を購入する際にローンを組む、借金をする など

契約に関するトラブルに注意！

現在の傾向として、成年に達したばかりの若者には、マルチ取引や副業、エステティックサービスに関するトラブルが増加するという特徴があります。また、SNSを通じて知り合った人からもうけ話を持ちかけられたり、高額な契約のために借金を勧められる事例も少なくありません。

契約にはさまざまなルールがあるため、知識がないまま安易に契約を交わすと、トラブルに巻き込まれる可能性があります。

※マルチ取引とは、商品・サービスを契約して、次は自分が買い手を探し、買い手が増えるごとに利益が入る取引形態です。

消費者トラブルに巻き込まれないために

契約に関する知識を学び、さまざまなルールを知ったうえで、その契約が必要かよく検討する力を身に付けておくことが重要です。

消費生活センターでは、皆さんのご希望に合わせた出前講座を行っています。学生に向けた消費者教育の講座もありますので、ぜひご利用ください。

◇利用できる相談窓口◇

「怪しい」「何かおかしい」と思ったら、迷わず相談しましょう。相談は無料で、秘密は厳守します。

- 大館市役所 市民相談室(消費生活センター) ☎43-7045

相談時間 月～金曜 9時～17時
※土日祝日および12月29日から1月3日までは休み

- 秋田県生活センター 北部消費生活相談室 ☎45-1040

相談時間 月～金曜 9時～17時
※土日祝日および12月29日から1月3日までは休み

- 消費者ホットライン ☎188(局番なし)

契約、悪質商法、製品・食品やサービスによる事故など、困ったときは一人で悩まずに消費者ホットラインをご利用ください。「188(いやや)泣き寝入り！」





このマークが目印☆

「健康ポイント」の対象となる健診(検診)や講座には「はちくんの健康ポイントマーク」が付いています。詳しくは、4月号12・13ページでご確認ください。

保健 & 健康

Health Design Page

申し込み、問い合わせは
健康課(保健センター内)

TEL42-9055 FAX42-9054

受診の際には、事前に「平成31年度健康ガイド」をご覧いただき、受診時の注意事項や「検診が無料になる場合」の日程などをご確認ください。
※紛失したかたには、健康課で配布しています。

大腸がん検診の容器 申し込み(4回目)

採便容器が自宅に届いていないかたで、大腸がん検診を受けたいかたは、電話でお申し込みください。

対象

35歳以上のかた

※今回の申し込みは大館地区の検診会場です。受診を希望するかたが対象です。

受付期間

8月15日(木)まで

受付時間

8時30分～17時

申し込み専用ダイヤル

43-7143

※容器は申し込み後、1週間から2週間程度でお手元に届く予定です。



胃がん検診

※容器には使用期限があります。昨年度以前に受け取った容器は使用できません。
※詳しくは「健康ガイド」5ページと8・9ページをご覧ください。

8月は釈迦内・長木・矢立・花岡・十二所地区、比内地域の各会場を実施します。詳しくは「健康ガイド」12ページをご覧ください。

対象 40歳以上のかた

持ち物 健康手帳

申し込み 不要

内容 胃部レントゲン撮影

自己負担金 1000円

検診の結果

受診の約1、2カ月後に郵送します。



集団健診(検診)のお知らせ

とき ※土・日曜を除きます。

十二所地区 8月6日(火)～8日(木)

比内地域 8月9日(金)、19日(月)～29日(木)

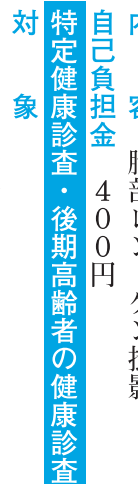
大館地区 8月30日(金)～9月5日(木)

健診(検診)の結果

受診の約1、2カ月後に郵送します。

大腸がん検診

対象 35歳以上のかた



肺がん検診

内容 便潜血検査(採便容器提出)
自己負担金 500円
※容器のないかたは、事前にお申し込みください。

対象 40歳以上のかた

内容 胸部レントゲン撮影

自己負担金 400円

特定健康診査・後期高齢者の健康診査

対象

特定健康診査

市の国民健康保険に加入している

40歳以上のかた

後期高齢者の健康診査

後期高齢者医療制度に加入しているかた

※対象となるかたには、6月までに受診券を郵送しました。受診券が届いていないかたはお問い合わせください。

内容

問診、診察、血圧測定、身体計測、尿検査、血液検査など

自己負担金 無料

※詳しくは「健康ガイド」8・9ページをご覧ください。



子宮がん検診(検診車)

対象

20歳以上の女性のかた

とき

8月20日(火)、28日(水)、29日(木)

ところ ニプロハチ公ドームパークセンター

持ち物 健康手帳、スカート
自己負担金

子宮頸がん検診 1300円
婦人科超音波検診 400円

申し込み受付時間

8時30分～17時

申し込み専用ダイヤル

43-7143

※事前の申し込みが必要です。検診当日の受け付けはできません。

※詳しくは「健康ガイド」10ページをご覧ください。

健康ポイントと 地域限定商品券の交換について

対象事業で100ポイント以上ためたかたは地域限定商品券1000円分と交換できます。

とき

9月2日(月)～令和2年4月30日(木)

9時～12時、13時～16時

※土日祝日および12月29日から1月3日までを除く。

※各月第3月曜は17時から19時まで

も受け付け(第3月曜が祝日の場合は、その翌日)。

※各月第3月曜は17時から19時まで

も受け付け(第3月曜が祝日の場合は、その翌日)。

※各月第3月曜は17時から19時まで

も受け付け(第3月曜が祝日の場合は、その翌日)。

も受け付け(第3月曜が祝日の場合は、その翌日)。

も受け付け(第3月曜が祝日の場合は、その翌日)。

も受け付け(第3月曜が祝日の場合は、その翌日)。

も受け付け(第3月曜が祝日の場合は、その翌日)。

も受け付け(第3月曜が祝日の場合は、その翌日)。

も受け付け(第3月曜が祝日の場合は、その翌日)。

も受け付け(第3月曜が祝日の場合は、その翌日)。

楽しみながら大館を再発見してみませんか

ふるさと探検号 参加者募集



大館・比内・田代のコースを巡り、地域の史跡や地域の事業所などを訪れます。大館・田代コースでは今年度も歴史まちづくり事業とコラボし、二井田地区の歴史や山田地区の道祖神を巡ります。知っているようで知らない「ふるさと」の旅に出かけましょう。友人などお誘い合わせのうえご参加ください。

比内コース 10/1(火)

午前

山館浄水場
↓
大日神社
↓
郷土民俗資料館

昼休憩

プルミエ比内

午後

比内時計工業
↓
中野産業

大館コース 10/3(木)

午前

二井田地区の歴史を巡る
歴まち散歩
(温泉寺、錦神社など)

昼休憩

プルミエ比内

午後

石垣鐵工
↓
ニプロファーマ

田代コース 10/4(金)

午前

山田地区の道祖神を巡る
歴まち散歩
(八幡神社、洞雲寺など)

昼休憩

たしろ温泉ユップラ

午後

ニューロング秋田
↓
藤嶋鐵工

大館、田代コースの歴まち散歩では、最大3kmほど徒歩で散策します。歩きやすい服装でお越しください。

対象 大館市民

定員 各コース30人

とき 10月1日(火)、3日(木)、4日(金)

※集合・解散場所は長根山運動公園大駐車場です。なお、9時出発、15時30分ごろの解散を予定しています。

参加費 無料 (昼食や飲み物は、各自ご持参ください。なお、どのコースでも自己負担で食堂の利用、田代コースでは温泉入浴ができます。)

応募方法 ◇往復はがきでご応募ください(1枚に2人まで記入可、1人または1グループ1枚まで)。

◇往信用はがきに、

①希望コース(第2希望まで)

参加希望者それぞれの②住所 ③氏名 ④年齢 ⑤電話番号を明記してください。

◇返信用はがきには、代表者の宛先を記入してください。

受付 9月6日(金)まで 当日消印有効

※応募者多数の場合は抽選で決定し、結果は応募者全員にお知らせします。

また、事情によりコースが変更となる可能性があります、その場合は結果通知にてお知らせします。

**お申し込み
お問い合わせ先**

〒017-8555 大館市字中城20番地

大館市総務部総務課 広報広聴係「ふるさと探検号」係 ☎43-7025

フォトニュース

PHOTO NEWS



エコフェア&マンモスブリーマーケット13(7月13日)

このコーナーでは、市内各地で行われたイベントや市民の皆さんの活動をご紹介します。皆さんの身近で行われる楽しい催しなどありましたら、市役所総務課広報広聴係(☎43-7025)までお知らせください。

桜櫓館で障子張り替え体験(6月30日)

国登録有形文化財の桜櫓館で、小学生の親子を対象に障子張り替え体験を開催しました。文化財に親しんでもらうと、市の歴史まちづくり事業の一環として初めて企画したものです。

午前と午後の2回開催で計11人が参加。講師2人の指導のもと、参加者は1階和室の古くなった障子紙を液体の薬品を使ってきれいにがし、乾かした後、障子の枠に糊を塗りつけて障子を張る作業を、親子で楽しみながら体験しました。

お母さんと参加した中嶋玲さん(花岡小6年)は「古い障子をはがす作業が楽しかった。障子をきれいに張り替えられて気持ちいい。また参加したい」と笑顔で話していました。



きれいに張れるかな

「あこ」と「飛鳥」が卒業発表(6月23日)

秋田犬のあこと飛鳥の3歳の誕生会を開催しました。会場の秋田犬の里には、約40人の市民が祝福に訪れ、記念撮影や、お手をしてもらえる「握手会」などでふれあいました。

また、2匹を飼育する西山奈見さん、富澤彰子さんから秋田犬ふれあい隊一期生の任期満了に伴い、8月末でそれぞれの飼い主と大館を離れることも発表されました。

これまでの感謝の気持ちを伝えるため、8月24日までの毎週土曜日13時15分から16時15分まで、あこが秋田犬の里展示室で来場者をお出迎えする予定です(飛鳥も参加する場合があります)。



西山さんお手製のケーキに夢中

秋田犬ふれあい隊 三期生着任 (7月1日)

7月1日付けで地域おこし協力隊に新しく委嘱された、馬嶋さん(写真左)と藤川琴里さん(写真右)の委嘱状交付式が大館市役所で行われました。

8月末で地域おこし協力隊の任期を終える隊員の後任として、秋田犬の飼育を行いながら市の情報発信などを行う「秋田犬ふれあい隊」に着任した2人は、10月頃に秋田犬の子犬を迎え飼育を開始する予定で、現在は秋田犬の里で来場者の案内などを行っています。

中国出身の馬さんは「語学力を生かして大館の観光の力になりたい」と話し、仙台市のペット専門学校を卒業した藤川さんは「専門学校で学んだことをたくさん生かして頑張りたい」と意気込みを語りました。



笑顔で意気込みを語る2人

8月1日から10日までは 夏の交通安全運動週間です

夏休みなどの行楽シーズンは、
交通死亡事故が発生する傾向にあ
ります。ドライバーも歩行者も一
人ひとりが交通安全の意識を持ち、
ゆとりある行動をしましょう。

8月は飲酒運転追放県民運動強調 月間です

夏を迎え、飲酒する機会が増え
る時期です。「飲酒運転はしない、
させない」を徹底しましょう。自
転車の飲酒運転も犯罪行為ですの
で、絶対にやめましょう。

☎ 市民課生活相談係 ☎43-7044

こでん回収にご協力ください

大館市も参加していた「都市鋳
山からつくる！みんなのメダルプ
ロジェクト」では、全国から約
79,000トンもの小型家電(こでん)
が集まり、オリンピック、パラリ
ンピックのメダル製作に必要な金
属量を確保できました。

市では、引き続きこでんの回収
を行いますので、リサイクルにご
協力をお願いします。

こでん回収ボックスには、電気・
電池で動くもののうち、15cm×
25cmの投入口を通るものを入れ
ることができます(乾電池などは
外してください)。こでん回収ボッ
クスの設置場所は「家庭ごみの
正しい分別表」でご確認ください。

回収ボックスに入らないこでん
の一部については、大館市エコプ
ラザで受け入れますので、詳しく
はお問い合わせください(大館市
エコプラザ ☎59-6340)。

☎ 環境課環境企画係 ☎43-7049

交通事故等発生件数

大館警察署調べ 7月1日現在

		6月 発生件数	1月からの 累計	前年 対比
人身 事故	発生件数	11	50	- 5
	死者数	0	1	1
	負傷者数	14	59	- 5
火災件数		2	14	6

◆消防テレホンサービス ☎42-0119

第142回秋田県種苗交換会のキャッチフレーズを決定しました

☎ 第142回秋田県種苗交換会 大館市協賛会事務局 ☎43-7076

10月30日(水)から11月5日(火)にかけて行われる第142回秋田県種苗
交換会は、県内最大の農業イベントで、大館市での開催は18年ぶりです。
応募総数431作品から選ばれた本作品は、ポスターやパンフレット
などに使用します。たくさんのご応募ありがとうございました。

最優秀作品 「集え大館 令和に紡ぐ 秋田の農業」
(釈迦内小学校5年 佐藤 瑠南さん)

種苗交換会ホームページでも選考結果を公開しています。
<https://shubyo-odate.wixsite.com/home>

児童扶養手当・特別児童扶養手当の現況届提出をお忘れなく

☎ 子ども課児童相談係 ☎43-7054

児童扶養手当の対象

18歳以下の児童(障害がある場合は満20歳まで)について、

- 児童を監護・養育しているひとり親世帯
- 児童の親に代わって監護・養育しているかた
- 両親がいる場合でも、児童の親に障害がある場合

特別児童扶養手当の対象

○身体または精神に障害がある20歳未満の児童を監護・養育して
いるかたが受給することができます。

※各手当の受給には所得制限などの要件があります。詳しくはお問
い合わせください。

～すでに手当を受給しているかたへ～

受給の継続を希望するかたは現況届の提出が必要です。対象となるか
たには案内を送付していますので、8月中に手続きをしてください。

特設会場 児童扶養手当 ◇総合福祉センター

- ① 8月7日(水)～9日(金) 9時～19時
- ② 8月18日(日) 10時～15時

◇比内・田代総合支所

8月8日(木)、9日(金) 14時～17時

特別児童扶養手当 ◇総合福祉センター

8月18日(日) 10時～15時

クマにご注意ください

☎ 農林課農林整備係
☎43-7075

夏から秋にかけて収穫時期を迎える農作物が多くなります。クマと
の遭遇を避け、農作物の被害を防止する対策を十分に行いましょう。

クマの目撃情報は市ツイッターに位置情報を掲載し、目撃された場
所がわかりやすくなっていますので、農作業の前にご確認ください。

クマ被害に遭わないために

- ・クマの目撃情報があった場合は農作業を避ける、または中止する
- ・一人での作業を避け、作業時はラジオなどの音が出るものを携帯する
- ・収穫物や廃棄する果実などにクマが近づかないように管理を行う
- ・田畑などと隣接する場所の草刈りをして、クマが隠れる場所をなくする

簡単な手話を覚えてみよう!

☎ 福祉課障害福祉係
☎43-7052

おはよう



こめかみにあてた右手のこぶし
を引き下ろした後、両手の人差
し指を折り曲げます。

さようなら



右手の手のひらを前に向け
て、左右に軽く振ります。

こんばんわ



手のひらを前に向け顔の前で交
差させた後、両手の人差し指を
折り曲げます。

お知らせ

平和祈念・戦没者慰霊式

戦没者に追悼の意を捧げ、平和への願いを込めて行います。

とき 8月26日(月) 14時

ところ ほくしか鹿鳴ホール

〇黙とうをお願いします

広島、長崎の原爆死没者と全国の戦没者に追悼の意を捧げるとともに、世界の恒久平和を祈念して、下記の時間に1分間の黙とうをお願いします。

とき 8月6日(火)8時15分(広島)

9日(金)11時2分(長崎)

15日(木)12時(全国)

問 福祉課総務係 ☎42-8100

福祉医療費受給者証の有効期間をご確認ください

健康保険証と一緒に医療機関の窓口へ提示すると医療費の自己負担分が助成される証明書です。有効期間が過ぎていたり助成を受けられませんので、更新が必要な場合はお問い合わせください。

また、次の要件に当てはまるかたは新規申請が可能ですので、希望する場合はお問い合わせください(所得制限などの条件があります)。

〇対象

- ・乳幼児または小・中学生
- ・ひとり親家庭の児童(18歳以下)
- ・療育手帳Aまたは身体障害者手帳1～3級の交付を受けているかた
- ・身体障害者手帳4～6級の交付を受けている65歳以上のかた

申・問 保険課医療給付係 ☎43-7046

配水管の入れ替え工事を行っています

老朽化や電線地中化のため、配水管を入れ替える工事を行っています。工事期間中は騒音や交通規制など不便をおかけしますが、ご協力をお願いします。

とき 令和2年3月27日(金)まで

工事箇所 国道7号(桂城～幸町)

※市役所本庁舎から市立総合病院付近

県道21号(御成町一丁目～二丁目)

※旧小坂鉄道踏切の前後

問 水道課管路維持係 ☎43-7140

奨学金の返還を支援します

将来を担う若者の地元定着促進と企業の人材確保のため、高校や大学などを卒業または中退し、働

きながら奨学金を返還するかたに助成金を交付します。制度の詳細い内容については、市ホームページをご覧ください。

対象 奨学金を返還中(返還予定者を含む)で、市内に住んでいて、次のいずれかに該当するかた

①平成28年度以降に高校・大学等を卒業または中退し、平成29年4月1日以降に就職した

②市外に通算1年以上居住し、平成29年4月1日以降に大館市へ転入し、就職した

助成内容

助成率 1年間の返還額の3分の2まで(上限20万円)

助成期間 奨学金貸与の対象となった修学年数と等しい期間

問 商工課商工係 ☎43-7071

供物などの持ち帰りにご協力を!



市営墓地は、カラス・クマ対策や景観保持のため、ごみ箱を設置して

いません。お盆中も墓地をきれいに保つため、ごみや供物の持ち帰りにご協力をお願いします。

問 市民課生活相談係 ☎43-7044

市営住宅等の入居者募集

申・問 都市計画課管理係 ☎43-7081

①市営住宅

水門前住宅(3LDK)1戸	23,900～46,900円
餅田住宅(2DK)1戸	7,100～9,300円
第1獅子ヶ森住宅(3K)1戸	7,000～13,700円
第2獅子ヶ森住宅(3LDK)1戸	17,400～34,300円
狐台住宅(3LDK)1戸	18,000～35,400円
前田住宅(2LDK)1戸	14,800～29,000円
南町住宅(1LDK)1戸(事故住宅)	17,600～34,600円
大谷地住宅(2DK)1戸	14,300～28,100円
大谷地住宅(3LDK)1戸	22,000～43,300円
谷地の平住宅(3LDK)1戸	23,100～45,400円

※家賃は所得により変わります。

②定住化促進住宅

早口住宅(2LDK)2戸 34,000円

③特定公共賃貸住宅

大谷地特公賃住宅(3LDK)1戸 53,000円

対象 ①住宅に困っていて、市区町村民税を滞納していないかた(所得、年齢に制限あり)

②市区町村民税を滞納していないかた(2人以上の世帯、市内企業に勤務している世帯、40歳未満の世帯を優先)

③自ら居住するための住宅を必要とするかたで、市区町村民税を滞納していないかた(所得に制限あり)

※申込者および同居する親族が暴力団員でないこと

※連帯保証人が2人必要です

※書類審査あり(必要な書類はお問い合わせください)

敷金 家賃3カ月分

入居時期 10月1日(火)以降

受付 8月5日(月)～16日(金)※土日祝日を除く8時30分～17時15分

受付窓口 都市計画課管理係、市民課生活相談係、田代総合支所地域振興係

抽選 9月3日(火)14時 比内総合支所

※応募が募集戸数を越えた場合のみ行います。抽選になった場合は本人か代理人の参加をお願いします。

大館市てんぷら油回収システム 協議会 会員団体

協議会では、家庭から出た植物性の使用済みてんぷら油を回収してBDF(生物由来の油から作られる燃料)として再利用する取り組みを行って、活動に協力いただける町内会や企業を募集しています。

使用済みてんぷら油のリサイクルにご協力をお願いします。

申・問 環境課環境企画係 ☎43-7049

お知らせ

8月は市県民税第2期と
国民健康保険税第2期の納期です
納期内に納付してください。口座振替のかたは、振替前日までに残高確認をお願いします。

納期限・口座振替日 9月2日(月)

市税の休日納付相談窓口

事情により納期内の納付が困難で、平日相談に来られないかたは、休日相談窓口をご利用ください。市税の納付も受け付けますので納付書をご持参ください。

とき 8月25日(日) 9時～13時

ところ 収納課収納係

問 口座振替収納課総務係 ☎43-7035

市税の納付収納課収納係 ☎43-7036

身体障害者巡回相談(義肢・肢体)

医師が各種判定を行い、相談に応じます。事前に申し込みいただくと、当日の受け付けがスムーズに行えます。

- 対象 ○手足が不自由で身体障害者手帳の申請を考えているかた
○等級の変更について相談したいかた
○義手や義足、上下肢器具などの使用方法や交付・修理などの相談をしたいかた

とき 8月5日(月)
9時30分～11時30分

ところ 中央公民館

申・問 福祉課障害福祉係 ☎43-7052

上水道に加入市では、安全で災害に強いライフラインとして上水道への加入をお勧めしています。対象
しませんか 地域などを確認したいかたはお問い合わせください。 〇 水道課給水計画係 ☎43-7090

第54回 大鮎の里ふるさとまつり

〇 実行委員会 ☎54-2256

恒例の鮎の千匹焼きや盆踊りなどで、田代の夏を楽しみましょう

とき 8月17日(土)
14時30分～21時

ところ 外川原地区
米代川河川緑地

記念花火を打ち上げませんか? 希望するかたはお問い合わせください。

プログラム(抜粋)

- ・鮎の千匹焼き
- ・田っ中ソーラン
- ・山田獅子踊り演舞、稚児行列
- ・白髭長寿餅まき
- ・盆踊り
- ・花火打ち上げ

ポッチャ体験会の参加者を募集します

申・問 スポーツ振興課 ☎43-7148 〇 s.kouryu@city.odate.lg.jp

パラリンピック正式種目であるポッチャを体験してみませんか。ルールはシンプルですが、一投ごとに戦局が変わり、最後まで勝負が分からない戦略性が魅力です。

とき 8月8日(木)、22日(木)、
9月12日(木)、19日(木)
各日19時

申 込 電話またはメールで
申し込み

ところ 花岡総合スポーツ公園体育館

※参加の際は、上履きを持参
ください。

移住に関する窓口を紹介します

〇 移住交流課移住推進係 ☎43-7149

〇 iju@city.odate.lg.jp

大館市内の窓口はこちら

移住交流課移住推進係

移住をお考えのかたは、まずはこちらへご相談ください。地域おこし協力隊やスタッフが相談に応じます。気軽にご相談ください!

相談時間 月曜～金曜 8時30分～17時
(土日祝日、年末年始を除く)

ところ 移住交流課
(ニプロ)チコドームパークセンター内)

移住・交流特設サイト「おおだて暮らし」からも移住に関する情報をご覧いただけます。

<http://www.city.odate.akita.jp/iju-kouryu/>

東京都で相談したい場合はこちら

Aターサポートセンター

相談時間 火曜～日曜 10時～18時
東京交通会館8階

ところ ふるさと回帰支援センター
(東京都千代田区有楽町)

☎080-9292-5195

〇 akita1@furusatokaiki.net

Aタープラザ秋田

相談時間 月曜～金曜 9時～17時45分
都道府県会館7階

ところ 秋田県東京事務所
(東京都千代田区平河町)

☎0120-122-255

〇 a-plaza@coral.broba.cc

※いずれも相談時間は祝日、年末年始を除く



大館能代空港利用促進協議会

大館能代空港 ニュース

お盆休みも空港利用で 首都圏までひとつ飛び!

東京(羽田空港)便(8/1～31)の時刻表

東京	大館能代	東京
8:50	→ 10:00	10:55 → 12:15
16:10	→ 17:20	18:00 → 19:15

大館能代空港は駐車料金が無料!

詳しくは「大館能代空港どっと混む」から
<http://www.odate-noshiro-airport.com/>

大館能代空港運賃助成事業

下記の旅行会社で対象となる航空券を購入したかたに「Buyおおだて商品券」3,000円分を進呈します。

- 秋北航空サービス大館営業所(イオン内)
- 秋北航空サービス大館大町営業所(ハチ公プラザ内)
- 弘南観光大館営業所
- 秋田旅行センター大館店(いとくSC駐車場内)
- JAあきた北旅行センター

9月16日(月)にスカイフェスタを開催します

〇 大館能代空港利用促進協議会事務局
(移住交流課内) ☎43-7149

催し

わわわde子育てカフェ



出産や子育てに関する悩みを共有し、楽しくお話ししましょう。

対象 0～2歳の子どもとお母さん、妊娠中のかたなど

とき 8月27日(火) 10時10時10分

①妊婦と母と子カフェLALALA
講師：菅原 光子氏

11時30分

②スティックおにぎりづくり

ところ 松峰児童館

利用料 1組300円(②に参加の場合は別途1人100円)

問 生涯学習課 ☎43-7113

18日(水)13時15分【全3回】

ところ 身体障害者福祉センター

持ち物 動きやすい服装、上履き

定員 20人(先着)

②コーヒー講座～ふれて香って味わう～



コーヒーの淹れ方を通じ、視覚障害者の感覚訓練を行います。

対象 18歳以上で視覚障害のある在宅の市民

とき 9月1日(日) 13時

ところ 勤労青少年ホーム

参加費 300円

講師 田口 諒也氏

定員 20人(先着、付き添い含む)

※①、②共通事項

申込 電話またはファクス

受付 8月5日(月) 9時から

申・問 身体障害者福祉センター ☎49-0104(FAXも同じ)

とき 8月9日(金) 19時30分

ところ 松下村塾

申・問 栗盛記念図書館 ☎42-2525

秋田をまなぶ講座参加者

とき 8月18日(日) 13時30分

ところ 栗盛記念図書館

演題 戊辰戦争と大館

講師 畑中 康博氏

(秋田県立博物館学芸員)

申・問 栗盛記念図書館 ☎42-2525

甲種防火管理者再講習受講者



防火管理者が、防火管理業務を適切に実施、維持していくために必要な知識や技術の更新を図るための再講習です。

対象 飲食店やホテルなど不特定多数のかたが出入りする建物のうち、建物全体の収容人員が300人以上の建物の防火管理者

とき 9月25日(水) 13時30分

ところ 消防本部

受付 8月13日(火)～9月6日(金)

申・問 消防本部予防課 ☎43-4151

大館市統計調査員登録者



国勢調査など、国の統計調査にご協力いただく「統計調査員」を募集します。

約2カ月の活動期間中に、名簿の作成や調査票の配布・回収などを行います。

登録方法や報酬(調査によって異なります)など、詳しくはお問い合わせください。

対象 20歳以上のかた

(以下に該当するかたを除く)

- ・税の賦課徴収に関係しているかた
- ・警察官および警察関係職員
- ・直接選挙に関係しているかた
- ・暴力団員や、その他反社会勢力

申・問 企画調整課企画調整係

☎43-7027

募集

ビームライフル教室参加者

対象 18歳以上の在宅の市民で、

①身体障害のあるかた、または

②知的・精神障害のあるかた

※②は自立支援医療費(精神通院)を受給しているかたを含む

とき ① 8月15日(木)

② 9月5日(木)、12日(木)

各日13時30分

ところ 中央公民館

定員 各日20人(先着)

受付 8月5日(月) 9時から

申・問 福祉課障害福祉係 ☎43-7052

障害者自立生活センター事業参加者

①卓球バレー講座

椅子に座り、卓球台でバレーボールのようにピンポン玉を相手側に転がし合うチームスポーツです。

対象 18歳以上で身体・知的・精神障害のある在宅の市民

※自立支援医療費(精神通院)を受給しているかたを含む

とき 8月21日(水)、9月4日(水)、

そば打ち講座参加者

楽しくそばを打ち、みんなでおいしいそばを食べましょう。未経験者も歓迎します。

とき 8月21日(水) 10時

ところ 田代公民館

持ち物 エプロン、三角巾など

参加費 500円(材料費)

定員 12人(先着)

受付 8月8日(木)～16日(金)

申・問 田代公民館 ☎43-7126

秋のエコプラザフェア&フリーマーケット出店者

とき 9月29日(日) 10時～15時

ところ 大館市エコプラザ

出店料 300～500円(1ブースあたり)

募集数 30ブース(抽選)

受付 8月7日(水)～9月1日(日)

10時～19時(月・火曜を除く)

申・問 大館市エコプラザ ☎59-6340

夜の怖～いおはなしとしょかん参加者



夜の図書館ツアーと職員による「おはなし会」を開催します。

対象 小学生とその保護者

「忠犬ハチ公銅像及び秋田犬群像維持会」会員

業務内容

ハチ公慰霊祭・生誕祭、銅像の清掃、渋谷区との交流など



年会費 個人 1,000円、団体(法人、町内会など) 10,000円

申・問 忠犬ハチ公銅像及び秋田犬群像維持会事務局 ☎43-7072

お知らせ

働き方改革個別相談



社会保険労務士による「働き方改革」についての無料相談会を行います。

【とき】市役所本庁舎

毎月第1、第3火曜日13時～16時30分【比内総合支所】9月24日(火)、10月23日(水)13時～16時30分 申込 不要(事前に申し込みされたかたを優先して案内します)

申・問 秋田働き方改革推進支援センター ☎0120-695-783

秋田県合同就職面接会

県内企業が就職面接会を行います。参加企業など、詳しくは秋田県就活情報サイト「KocchAke!」をご確認ください。対象 令和2年3月末に大学などを卒業、または卒業見込みのかた とき 8月29日(木)13時～16時 ところ 秋田ビューホテル(秋田市)

問 県移住・定住促進課 ☎018-860-1248

「仕事休もっ化計画」始動!



4月から、年次有給休暇が年10日以上付与される労働者には、最低でも、年5日間の年次有給休暇を確実に取得させることが義務付けられました。働き方、休み方を変える第一歩として、土日や夏季休暇に有給休暇を組み合わせ、連続休暇を取りましょう。

最低でも、年5日間の年次有給休暇を確実に取得させることが義務付けられました。働き方、休み方を変える第一歩として、土日や夏季休暇に有給休暇を組み合わせ、連続休暇を取りましょう。

問 秋田労働局 ☎018-862-6684

バスの車内事故防止について

バスの走行中に席を離れると、転倒などで思わぬけがをする場合があります。降りるときは、バスが停留所に着いて、扉が開いてから席を立ってください。



シートベルトの着用をお願いします。シートベルトの着用は義務です。安全のため、バスを利用する際はシートベルトの着用をお願いします。

シートベルトの着用をお願いします

シートベルトの着用は義務です。安全のため、バスを利用する際はシートベルトの着用をお願いします。

問 秋田県バス協会 ☎018-863-5349

スギ林を伐採したら、再造林を

県では、低コストで再造林を行う事業所などを支援する事業を開始しました。伐採を検討されているかたは、お問い合わせください。



問 北秋田地域振興局森づくり推進課 ☎0186-62-1445



図書館だより

新着一般書

二度読んだ本を三度読む 共感障害 子連れ防災BOOK 日本のかわいい鳥と花 頑張らない台所 草取りにワザあり! はじめての古筆切 ひなちゃんとふりかえる平成史 井上靖未発表初期短篇集 おまえの罪を自白しろ 女の偏差値 パリ警視庁迷宮捜査班

柳 広司 黒川伊保子 ママプラグ 真木 広造 村上 祥子 西尾 剛 日比野浩信 南 ひろこ 井上 靖 真保 裕一 林 真理子 ソフィー エナフ

新着児童書

かわうそモグ とりづくし 怒りをコントロールする 名作裁判 あの犯人をどう裁く? 作り直し屋

小森 香折 内田麟太郎 安藤 俊介 森 炎 廣嶋 玲子

今月の図書館で ホツとタイムは、お休みです。



栗盛記念図書館 / ☎42-2525

開館時間 平日 9時30分～19時 土・日曜、祝日 9時30分～17時

休館日 月曜(祝日の場合を含む)

花矢図書館 / ☎46-1557

比内図書館 / ☎43-7142

田代図書館 / ☎43-7127

開館時間 平日 9時～19時 土・日曜 9時～17時

休館日 月曜、祝日

※図書館のホームページで蔵書検索・予約ができますのでご利用ください。

DUSKIN®
喜びのタネをまこう

3点ではじまる毎日キレイ生活
おそうじ 3 shushu
スタイル クリーナー



広告

商品のお問い合わせ
お申し込みは

ダスキン大館支店

☎0120-43-4167

〒017-0041 大館市字大田面 376-2

ダスキン北秋第一支店

TEL(0186)23-3965



催し

映画「ふるさとがえり」上映会in御成座

家族や地域のつながりを見つめ直すきっかけとなる作品です(1部、2部は託児あり)。 **とき** 8月16日(金)1部:10時、2部:14時、3部:18時 **ところ** 御成座 **料金** 大人1,000円、子ども500円

問 大館ふるさとがえり実行委員会 三澤さん ☎070-4111-8335

大館冒険あそびプレーパーク 夏だ!カヌーだ!川で遊び放題!

とき 8月18日(日)10時~14時

ところ 長木川河川敷

参加費 100円(保険代)

問 大館冒険あそびプレーパーク 佐々木さん ☎090-3084-8867

募集

「オープンを使わないパン作り」参加者

持ち物については、お問い合わせください。 **とき** 8月18日(日)、25日(日)10時 **ところ** 大館市エコプラザ **参加費** 1,200円 **定員** 各回15人(先着) **受付** 8月5日(月)~15日(木)

申・問 小山さん ☎090-9034-4502

消費生活セイフティ地域講座受講者

「消費税10%対応で消費生活をどう変える?」をテーマに講座を開催しますので、ぜひお越しください。 **とき** 9月4日(水)13時30分 **ところ** 北秋田市民ふれあいプラザコムコム(北秋田市) **定員** 40人(先着) **申込** 電話またはファクスで氏名、年齢、住所、連絡先をお知らせください。 **受付** 8月5日(月)~27日(火)

申・問 秋田県生活センター北部消費生活 相談室 ☎45-1041 FAX43-2270

秋田県警察官採用試験受験者

申込方法など、詳しくはお問い合わせください。 **対象** ①警察官 B・女性警察官 B 昭和59年4月2日~平成14年4月1日生まれのかた(大学を卒業または卒業見込みのかたを除く) ②警察事務(高校卒業程度) 平成6年4月2日~平成14年4月1日生まれのかた(大学、短期大学、高等専門学校を卒業または卒業見込みのかたを除く) ※①、②いずれも、身長・体重の制限はなくなりました。 **1次試験** ①9月21日(土)、22日(日) ②9月29日(日) **受付** ①8月23日(金)まで ②8月21日(水)まで

申・問 大館警察署 ☎42-4111

公共職業訓練受講生

対象 ハローワークに求職申し込みをしていて、新たな技術や技能を身に付けて再就職を希望するかた **受講期間** 10月2日(水)~令和2年3月31日(火) **ところ** ポリテクセンター秋田(潟上市) **受講料** 無料(テキスト代別途) **定員** 電気設備技術科13人 ビル管理技術科15人(いずれも選考) **申込先** ハローワーク大館 **受付** 8月30日(金)まで

問 ポリテクセンター秋田 ☎018-873-3178

秋田県国民健康保険団体連合会 職員採用試験受験者

対象 令和2年3月までに4年制大学を卒業見込みのかた、または卒業後3年以内のかた **業務内容** 国民健康保険・後期高齢者医療・介護保険に関する業務、特定健診・特定保健指導の支援事務など **1次試験** 10月20日(日)9時30分 **申込** 申込書を郵送または直接「秋田県国民健康保険団体連合会(秋田市)」へ持参(申込書の請求方法については、お問い合わせください) **受付** 8月26日(月)~9月11日(水) ※郵送の場合、9月11日(水)必着

申・問 秋田県国民健康保険団体連合会(秋田市) ☎018-862-6864

教室・講座 参加者募集中(持ち物はお問い合わせください)

期間 受付期間 **締切** 締切日 **開始** 受付開始日

教室・講座名	とき	会場・申込先	内容・費用など	定員	受付期日など
美活yogaで☆ポディメイク!!	8/29 1回目:18時~19時 2回目:19時~20時	女性センター(根下戸新町) ☎49-7028	美活ヨガで美しくシェイプアップしてみませんか?参加費:無料。託児なし。	各12人(先着)	開始 8/5 9時
木工教室	9月の水・木・土曜 午前の部:9時 午後の部:13時	北部シルバーエリアコミュニティセンター(十二所) ☎47-7070	参加費:1回500円(材料費別途)。	各6人(先着)	開始 8/6 9時
陶芸教室 初心者コース	9/12、19、26 10時~11時		1日だけの参加も可。 参加費:1回600円(材料費含む)。	各6人(先着)	開始 8/8 9時

政治経済・社会の動きからスポーツ、レジャー、お祭り、クラス会、求人案内等々

広告

北鹿新聞



電子版購入はこちらから!



●本紙購読料は月 2,057円(税込)(他に郵送料1,200円)
●電子新聞版は購読料30日 2,057円(税込)(郵送料不要)
新聞オンライン.COM 検索 ←「立ち読み」(無料)でまずはお試しを
http://www.shimbun-online.com/latest/Hokuroku_Shinbun.html

購読申し込み・問い合わせ

事業販売課 0186-49-1466

株式会社 北鹿新聞社

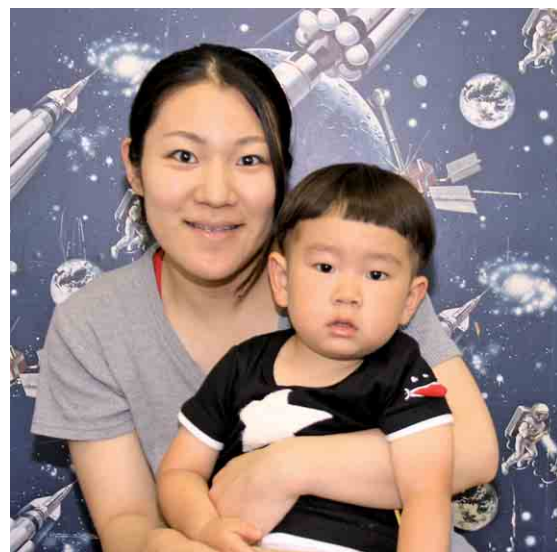
〒017-0895 秋田県大館市字長倉79番地

ほっぺにチュッ



山内 柁人くん (常盤木町・2歳)

砂場や滑り台など外で遊ぶのが大好き。「きかんしゃトーマス」のおもちゃがお気に入りです。自分でレールをつなげて遊んでいます。



柳原 一心くん (城西町・2歳)

弟が大好きで、保育園から帰ると一緒に遊び始めます。ダンスも好きで、毎日欠かさずに踊って練習をしているんですよ。

無料相談

行政	8/14水 9時30分~12時	田代公民館 ☎43-7126
	8/14水 10時~15時	市民相談室(東盤木) ☎43-7045
	8/14水 10時~13時	比内公民館 ☎43-7141
法律 (予約制)	8/7水 10時~12時	市民相談室(市役所本庁舎)
	8/21水 10時~12時	市民相談室(市役所本庁舎)
	8/28水 13時30分~15時30分	市民相談室(市役所本庁舎) ☎43-7044
心配ごと ☎ 大館市社会福祉協議会 ☎42-8101	9/4水 10時~12時	総合福祉センター
	8/7水 13時~15時30分	総合福祉センター
	8/21水 13時~15時30分	田代公民館
	8/28水 13時~15時30分	比内公民館
困りごと・消費生活	9/4水 13時~15時30分	田代公民館
	(月)~(金) 9時~17時	市民相談室(市役所本庁舎) ☎43-7045

生活困窮・就労支援ほか	(月)~(金) 8時30分~17時	総合福祉センター ☎ 福祉課福祉相談係 ☎43-7017
年金 (予約制)	(月)~(木) 9時30分~15時30分	年金相談所(市役所本庁舎) ☎ 鷹巣年金事務所 ☎0186-62-1490
学校生活 (不登校)	(月)~(金) 9時~15時	勤労青少年ホーム ☎ おおとり教室 ☎42-4888
非行・いじめ・学校生活全般	(月)~(火)~(金) 9時~17時	中央公民館 ☎ 少年相談センター ☎0120-110-624 携帯電話からは ☎0186-42-0769
おとなのひきこもり	(月)~(金) 13時~16時	おおだてひきこもり相談室 ☎ 相談室(上川治公民館内) ☎43-1155
心の悩み (予約制)	(月)~(火)~(金) 9時~12時	メンタルヘルス相談室(中町) ☎57-8240
人権	(月)~(金) 8時30分~17時15分	秋田地方法務局 ☎ 人権相談ナビダイヤル ☎0570-003-110 市内固定電話からは大館支局、携帯電話からは人権擁護課(秋田市)が対応

※上記相談日程は、いずれも祝日を除きます。
※予約制のものは早めにご予約ください。

心 ふれあう安心介護



株式会社 **タクト** 福祉事業部
事業所のご案内

ふれあいセンター ☎0186(43)1281	小規模多機能型施設 東台 ☎0186(57)8533
ふれあいの里ありうら ☎0186(42)1144	グループホーム 観音堂 ☎0186(57)8224
グループホーム 有浦 ☎0186(59)7730	グループホーム ディサービスセンター あったかサロン ☎0186(57)8545
グループホーム 長根山 ☎0186(57)8588	ふれあいの里 観音堂 ☎0186(59)6160



介護職員募集中

8月の カレンダー

今月が納期の市税等

- ・市県民税 2期
- ・国民健康保険税 2期
- ・後期高齢者医療保険料 2期
- ・介護保険料 2期

木 金 土



日	月	火	水	木	金	土
4 山コチンチコ 18時45分、扇田小学校	5	6 サロンひなたぼっこ 10時、ハチ公プラザ・比内公民館 園秋田県北NPO支援センター ☎49-3485	7 健康ウオーク 8時35分、ほくしか鹿鳴ホール前 園福重さん ☎48-3213 大人向けおはなし会 10時、松下村塾 園栗盛記念図書館 ☎42-2525	8 献血 9時、大館警察署/13時、若松コンクリート/15時、秋田労災病院 園健康課健康企画係 ☎42-9055	9 献血 9時、東北森永乳業/12時10分、長慶荘/14時10分、西大館病院	10
11 山の日 大文字まつり 10時、おおまちハチ公通り 園大文字まつり実行委員会 ☎42-4360 サロンひなたぼっこ 10時、秋田県北部男女共同参画センター	12 振替休日 花矢夏まつり 14時、花岡体育館	13 山田獅子踊り 13時、山田地区 川口獅子踊り 時間未定、川口地区 大葛金山太鼓 17時、旧金山会館前 大葛地区盆踊り 18時30分、旧大葛小学校 中野七夕 19時、中野地区	14	15 成人式 14時、ほくしか鹿鳴ホール 園生涯学習課 ☎43-7113	16 おびぎにだっこのおはなし会 10時30分、栗盛記念図書館 園栗盛記念図書館 ☎42-2525 ひない灯籠流し・送り花火 18時30分、扇田地区 米代川河川緑地	17 大鮎の里 ふるさとまつり 14時30分、外川原河川緑地
18	19	20 サロンひなたぼっこ 10時、ハチ公プラザ・比内公民館 出前ひきこもり相談 13時、中央公民館 園大館市社会福祉協議会 ☎42-8101	21 健康ウオーク 8時35分、ほくしか鹿鳴ホール前 献血 13時、東光鉄工本宮工場/15時20分、扇寿苑	22	23	24
25 市税の休日納付相談窓口 9時、収納課 園収納課収納係 ☎43-7036	26 平和記念・戦没者慰霊式 14時、ほくしか鹿鳴ホール 園福祉課総務係 ☎42-8100	27 ニュースポーツ レストラン 13時30分、タクミアリーナ 園大館市文教振興事業団 ☎43-7136	28	29	30	31
9/1	2 	3 サロンひなたぼっこ 10時、ハチ公プラザ・比内公民館	4 大人向けおはなし会 10時、松下村塾	地域の祭り(イベント)お問い合わせ 山コチンチコ 園扇田小学校 ☎55-0043 花矢夏まつり 園大館北秋商工会 花矢支所 ☎46-1216 (平日 8時30分~17時15分) 山田獅子踊り 園石山さん ☎54-3277 大葛地区盆踊り 園島山さん ☎080-2833-5270 中野七夕 園渡辺さん ☎56-2447 ひない灯籠流し・送り花火 園大館北秋商工会 ☎55-0406 (平日 8時30分~17時15分) 大鮎の里ふるさとまつり 園実行委員会 ☎54-2256 (平日 8時30分~17時15分)		

蜂の巣駆除お任せください!!



スズメバチ



スズメバチの巣

蜂トラップ
設置の
タイミングは
『今』です

ハチの巣を作らせない対策

プロの目で、トラップを設置し、捕獲!

ハチに巣を作る準備をさせません!

蜂トラップ 設置費込 1セット (2個入) **3,240円**



地元生まれで **38年** 実績が自信へ!

東北環境消毒有限会社

大館市有浦 4-5-30 ☎0186-49-3951

広告

通所介護施設「在宅介護」を全力で サポート!!

よりあいたっこ森

大館市比内町扇田字扇田423
連絡先 090・3040・0807 (担当:田中)



認知症予防 失語症デイ 認知症ケア

8月開所! 心に寄り添い、人生を支える

訪問看護ステーションはる

悩み事があたら何でもお気軽にご相談ください。

TEL0186・57・8048 (担当:庄司) FAX0186・55・3702

大館市比内町扇田字扇田423 【運営】(株)なが岡

8月10日・11日オープン! ヤギと比内鶏のいるカフェ

比内ヒルズカフェ・ふもと

朝どり野菜と軽食・喫茶。朝どり野菜の直売もします!

営業 毎週土曜日11時~15時 連絡先090・3805・6685 (担当:麓)

大館市比内町扇田字長岡45 (比内総合支所向い・高台) 【主催】(一社)敬友

広告

COOP 生活協同組合 コープあきた

自宅でゆっくり
お買い物♪

個人宅配
スマホで
らくらく♪

多彩な商品
約5,000点

毎週平均45,000人がご利用中!!

配達手数料
優遇特典

通常の配達手数料
1200円

1回 **100円** (税込)

玄関先までお届け! ※消費税の変更に伴い、手数料が変更となる場合がございます。【優遇特典対象者】

いつも助かるわ!

高齢者 満70歳以上の方	子育て お子様の年齢が6歳未満まで適用 ※妊娠中の方も含む
介護 要介護認定を受けた方	障がい者 障がい関係の手帳をお持ちの方

詳しくは下記電話番号へお問い合わせ、またはホームページをご確認ください。
最寄りのドライバーにもお気軽にお声をかけてください。

お問い合わせ
お申し込みは
0120-958080

詳しくは
右の二次元コードを
チェック!!

コープあきた 個人宅配 検索

広告

涼風を
贈ります。

秋田の地酒
限定品

すずな

しほりたて生貯蔵酒

秋田流生貯仕込み

北鹿

株式会社 北鹿
大館市有浦2丁目2番3号 ☎0186-42-2101

お風呂のリフォームならライフ大館にお任せください。

あたたかいお風呂に リフォームしませんか

もうすぐ寒い冬がやってきます
「あたたかい浴室」「お掃除ラクラク」
「ゆったり広々」「バリアフリーで安心」など
お風呂のリフォームで心地よいバスタイムを
実現します

システムバスルーム アライズ

リクシルシステムバス「アライズ」は高機能 & 節約上手

あたたかバックで
浴室まるごと保温

掃除がしやすく
キレイがつづく

ライフ大館

(大館 桂工業株式会社)
〒017-0044 大館市御成町 3-7-17 <http://lifa-ohdate.com/>
TEL0186-49-1911



人のうごき

◆人口 71,931人 (-1,044)
男 33,825人 (-473)
女 38,106人 (-571)
◆世帯数 31,615世帯 (+24)
令和元年7月1日現在 ()は前年同月比